

8. KULTUURIPÄRAND - KÄSITÖÖ

Ettevõtete arv:	165 ettevõtet	(2007. a)
Töötajate arv:	1 403 inimest	(2007. a)
Müügitulu:	233 mln kr	(2007. a)

SISUKORD

SISSEJUHATUS	3
LÜHIKOKKUVÕTE	5
8.1. PAKKUMINE	6
8.1.1. Ettevõtete arv ja regionaalne paiknemine	6
8.1.2. Töötajate arv	7
8.1.3. Müügitulu	10
8.1.4. Väliskaubandus	12
8.1.5. Suuremad ettevõtted	14
8.2. NÕUDLUS	22
8.3. ORGANISATSIION JA POLIITIKA	23
8.3.1. Riiklikud toetusmeetmed	23
8.3.2. Organiseeritus	24
8.3.3. Seosed teiste tegevusvaldkondadega ja loomemajanduse sektoritega	25
8.4. HARIDUS	27
8.5. TUGEVUSED, NÕRKUSED, ARENGUVÕIMALUSED JA TAKISTUSED	29
8.6. ARENGUPROGNOOS 3-5 AASTAKS.....	31
8.7. EKSPERDID JA ÜMARLAUD	32
Lisa 8.1. Uuringus kasutatud tegevusalade koodid Eesti majanduse tegevusalade klassifikaatori (EMTAK 2008) järgi.....	33
Lisa 8.2. Lõpetajate arv käsitööalast haridust pakkuvatel erialadel.....	34

SISSEJUHATUS

Käsitöö on meistrite idee, teostuse ja töö tulemusel sündinud looming. Ehtsale käsitööle annab väärtust see, et selles on tegija “hing” sees. Ehtsat käsitööd ei ole kerge leida, sest selle valmistamine on töömahukas ja nõuab meistrioskusi, selle tegelik hind on kallis ja tarbijad on harjunud eelistama odavamalt kaupa, oskamata sageli hinnata käsitöö tõelist väärtust.

Tänapäeva maailmas levib uuesti käsitööd eelistav trend. Nii rõiva- kui sisustusmoes kasutatakse ohtralt käsitööd. Üha enam osatakse väärtustada ka rahvuslikku käsitööd, õpitakse tundma etnograafilise käsitöö saladusi, selles kätkevat sõnumit, hoitakse alal traditsioonilisi töövõtteid ja taastatakse ununema kippuvaid. Igale riigile omane käsitöö on teataval määral selle riigi kaubamärgiks ja maine kujundajaks.

Eesti loomemajanduse osana leiab käsitöö käesolevas töös käsitlemist esmakordselt. Teistel riikidel on ses osas pikemaajalisi kogemusi. Näiteks Suurbritannia loomemajanduse ülevaated, kuhu on alati olnud ka käsitööalad kaasatud, hõlmavad tuumikalana neid käsitöölisi, kes ise oma tooteid kujundavad ja teostavad. Toode reprodutseerimine ning teiste kujundatud toodete valmistamine on tuumikalast välja jäetud¹, kuid arvestatud sama uuringu loomemajanduslike töötajate hõiveülevaates käsitööametite töötajate arvuna väljaspool tuumikut². Käsitöö tuumikalade hulka loetakse Suurbritannias tekstiil-, nahk-, puitkäsitöö, ehted, metall, keraamika, klaas, kullassepatöö, mänguasjade ja muusikariistade valmistamine ning graafiline käsitöö (96% nende alade ettevõtetest olid 1-2-inimese ettevõtted). Nimetatud käsitöö ülevaade nendib, et käsitööl on ka märkimisväärne kaudne mõju majandusele – see kujundab maa mainet ja stimuleerib turismi. Samuti mõistetakse, et väga vähesed käsitöölised teenivad oma töösüstele ja panusele vastavat tasu, mida osaliselt kompenseerib üksikettevõtluse paindlik töökorraldus. Leitakse, et ala arenguks tuleb teadvustada tarbijaile käsitöö tõelisi väärtusi, tegijate kõrget oskustaset ja ajakulu loomisel.

Käsitöö üldine mõiste on loomemajanduslikust käsitlusest laiem (joonis 8.1). Käsitööettevõtlus hõlmab ettevõtteid, kes ise kujundavad tooteid ja valmistavad neid käsitsitööna või enamasti käsitsi juhitavate masinate või seadmete abil. Üldreeglina on toodanguks kas unikaalsemed või väikeseriatooted. Käsitööettevõtted kuuluvad tegevusalade klassifikatsiooni järgi tootmisettevõtete hulka (EMTAK 2008 puhul tegevusalad koodiga 13–32). Käsitööettevõteteks loetakse üldiselt alla 10 töötajaga tootmisettevõtteid. Käsitöövaldkond on tihedalt seotud kunsti ja disaini valdkonnaga, mis on antud kaardistuses käsitletud eraldi (ka EMTAK koodid teised).

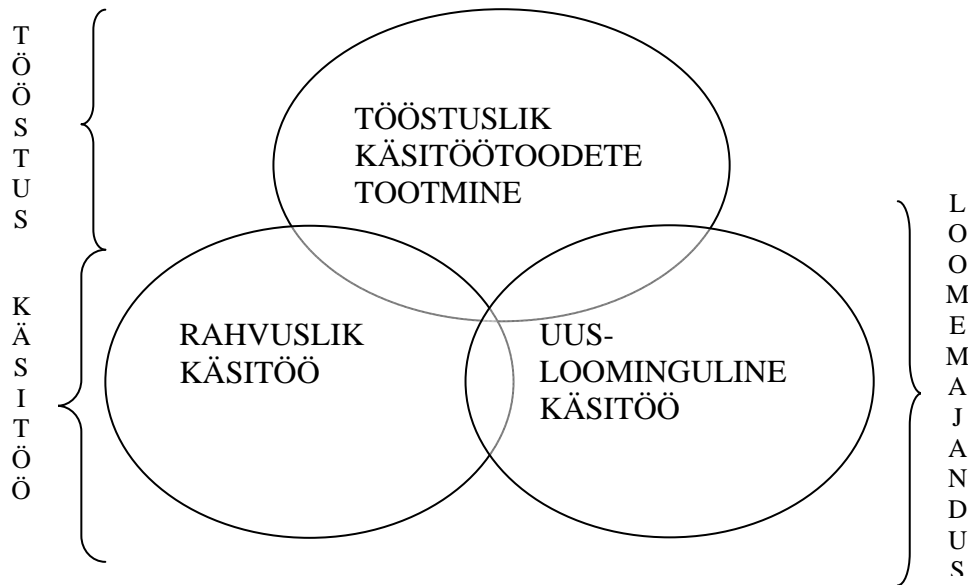
Käsitöö hõlmab nii rahvuslikku (etnograafilisele ainesele ja rahvakultuurile tuginevat) kui nn uusloomingulist käsitööd (mis võib tugineda universaalsemale alusele ja muudele oskustele). Mõlemad suunad ühendavad arengus traditsioone ja uuenduslikkust.

Suur osa käsitööalade ettevõtjatest on üksikettevõtjad, kes ei kasuta palgalist lisatööjõudu ja kes ise kujundavad, teostavad ja turustavad oma tooteid. Toode valmistamisele lisanduvad näiteks ka parandustööd ja koolitusteenused. Valmistatakse peamiselt tarbeesemeid, sisustuses vajalikke esemeid (mööbel, tekstiil), rõivaid, ehteid, suveniire jm.

¹ Creative industries mapping document. Crafts. DCMS, 1998 (DCMS – Department of Culture, Media & Sport)

² Creative Industries Economic Estimates. DCMS, 2009. Lisaks varasemad vastavad aastaülevaated.

Joonis 8.1. Loomemajandus ja käsitöö



Käsitöötoote loomine (kujundamine) on üldreeglina loominguline protsess ja selle kujundajat ja teostajat võib lugeda loomemajanduses osalejaks.

Samal ajal hõlmab käsitöö ka tegevust, mis on seotud kindlate meistritööde ja tellimuste täitmisega, kuid mitte niivõrd loomingulise tootega, näiteks tarbesevaste valmistamine, pottsepatöö, puusepa- ja tiseritöö, mööbli polsterdamine, palkehitus jne. Käesolevas loomemajanduslikus käsitluses on püütud haarata eelkõige loomingule tuginevat käsitööd ja eelnimetatud alad on vaatluse alt välja jäetud.

Antud käsitluses on Eesti kohta lähemalt vaatluse alla võetud tekstiili, rõivaste ja nahaga seotud käsitöö, puitkäsitöö, sepised, keraamika ja klaas, käsitöö jaemüük ja väiksemas ulatuses muud alad.

Varasemad ülevaated käsitööga tegelejaist ja nende majandustegevuse ulatusest Eestis tervikuna puuduvad. Eesti Rahvakunsti ja Käsitöö Liidu poolt kaardistati projekti “Ring ümber käsitöö” raames 2007. aastal Tallinna vanalinna käsitööpoed, mille tulemusena sündis Väärikate meistrite kaart³, samuti kaardistati Lääne-Virumaa käsitööpoed ja meistrikojad. Tartu Ülikooli Viljandi Kultuuriakadeemia on uurinud ja kaardistanud Viljandimaa käsitöömeistreid⁴.

³ www.folkart.ee

⁴ Parts, P.-K. Jääts, L. jt 2009. Viljandimaa käsitöömeistritest rakendusantropoloogia vaatenurgast. Akadeemia, (4), lk 725- 745

LÜHIKOKKUVÕTE

Käesoleva töö andmeil oli Eestis 2007. aastal vähemalt 165 erinevate loomemajanduslike käsitööladega tegelevat ettevõtet, kus oli hõivatud 570 töötajat ja kelle müügitulu ulatus 147 mln kroonini⁵. Üldjuhul on käsitööettevõtted väikesed (keskmine hõivatute arv ettevõttes 3,5). Käsitöö valdkond sobib hästi üksikettevõtluseks ja füüsilisest isikust ettevõtjate (FIE-de) arv ulatub üle tuhande, loomemajanduslike üksikettevõtjatena on neist antud töös käsitletud 833 (FIE-de müügitulu maht 2007. aastal ligikaudu 86 mln kr)⁶. Kõik üksikettevõtjad ei tegele käsitööga täistööpäeva ulatuses, samas tegeldakse käsitööga kõrvalalana ka näiteks taludes. Seega oli antud töö andmeil 2007. aastal loomemajandusliku käsitööga hõivatud ettevõtetes ja FIE-dena kokku 1403 inimest, müügituluks oli 233 mln krooni. Turu maht sisaldab teatud katvust, sest osa FIE-de toodangust müüakse ettevõtete kaudu. Kuna käsitöö ei ole üldjuhul kasumlik ala, tegeldakse käsitöö müügiga sageli ka mittetulundusühingute (MTÜ-de) vormis. MTÜ-de müügitegevuse kohta statistilised andmed puuduvad.

Käsitööettevõtlus, mis on levinud üle Eesti, annab märkimisväärse panuse regioonide arengusse, pakkudes elanikele elatusallikana võimalusi nii linnades kui maal.

Käsitööga tegeldakse väga palju ka harrastusena, enda ja pere tarbeks, mitte müügiks. Ainuüksi Rahvakultuuri Koolitus- ja Arenduskeskuse valdkondlikus andmekogus⁷ on teavet 227 käsitööga tegeleva kollektiivi ja ühenduse kohta. Oskuste levik ja koolitus on aluseks ka ettevõtluse arengule.

Kuna käsitöö on loomemajanduse kaardistusse kaasatud esmakordselt, siis võrdlusandmed 2003. aastaga puuduvad. Füüsilisest isikust ettevõtjate kohta olemasolev statistika näitab, et registreeritud üksikettevõtjate arv sel alal on alates 2007. aastast vähenenud, sarnaselt FIE-de arvu üldise vähenemise tendentsile Eestis. Seepärast on ala arengu seisukohalt oluline ka üksikettevõtlusele soodsa majanduskeskkonna loomine seadusandliku regulatsiooniga. Üksikettevõtjatele oleks oluline ka koostöö turunduse vallas.

Eesti käsitööettevõtetel on häid ekspordikogemusi ja Eesti kõrgekvaliteediline käsitöö on välisurgudel hinnatud. Peamisteks turgudeks on olnud Skandinaaviamaad. Samas on ka välisurgudel konkurents tihenend.

Käsitöö olukorda ja perspektiive mõjutab paljuski seonduvate majandusalade seis. Ses osas mõjuvad arengule takistavalt linatööstuse madalseis ja villatööstuse probleemid. Osa käsitöölasi mõjutab näiteks vajalike traditsiooniliste käsitööriistade puudus.

⁵ Äriregistri andmete alusel

⁶ Maksu- ja Tolliameti statistika kohaselt

⁷ www.rahvakultuur.ee

8.1. PAKKUMINE

8.1.1. Ettevõtete arv

Käsitööettevõtted ei ole Eesti majanduse tegevusalade klassifikatsiooni (EMTAK) alusel otseselt eristatavad (vt lisa 8.1). Seetõttu on antud töös kasutatud lisaks Äriregistri andmetele erinevaid andmeallikaid (Rahvakultuuri Arendus- ja Koolituskeskuse andmebaas, Eesti Rahvakunsti ja Käsitöö Liidu (ERKL) andmed, reklaamialane teave jm). Sel viisil saadi teavet üle 165 käsitööaladel tegeva ettevõtte kohta (tabel 8.1).

Tabel 8.1. Käsitööaladega tegelevate ettevõtete arv 2007

Jaemüük (käsitöökauplused)	28
Meenete tootmine ja müük	4
Kudumite valmistamine	44
Tekstiilkäsitöö	19
Õmblemine	8
Nahatöötlemine	11
Keraamika, klaas jms	10
Puitkäsitöö	22
Sepised	11
Muud alad	8
Kokku	165

Lisaks on käsitööalale iseloomulik suur üksikettevõtjate arv (enamasti füüsilisest isikust ettevõtjatena e FIE-dena) ja mittetulunduslik tegevus (sh ka toodete müük mittetulundusühingute kaudu).

Käsitööettevõtlusel, mida saab edendada nii linnades kui maal, on regionaalse tööhõive seisukohalt väga tähtis roll. Seetõttu on regionaalpoliitiliselt hädavajalik käsitööettevõtlust regioonides arendada, eriti tööhõive vähenemise korral muudel aladel. Käsitöö pakub lisategevust ka taludele, eriti talvisel ajal.

Käesolevas töös käsitletud 165 ettevõttest 43% tegutses Põhja-Eestis⁸ (Tallinnas ja Harjumaal), 23% Lõuna-Eestis, 18% Lääne-Eestis (sh saared), 14% Kesk-Eestis, 2% Kirde-Eestis (tabel 8.2). Antud ülevaade ei ole täiuslik ega hõlma kõiki käsitöö alal tegutsejaid (näiteks MTÜ-d ja üksikettevõtjad).

⁸ Vabariigi Valitsuse 3. aprilli 2001. aasta määrusega nr 126 kinnitatud Eesti piirkondlike üksuste statistilise klassifikaatori 3. tasemel esitatud maakondade grupid: Põhja-Eesti: Harju maakond (sh Tallinn); Kesk-Eesti: Järva, Lääne-Viru ja Rapla maakond; Kirde-Eesti: Ida-Viru maakond; Lääne-Eesti: Hiiu, Lääne, Pärnu ja Saare maakond; Lõuna-Eesti: Jõgeva, Põlva, Tartu, Valga, Viljandi ja Võru maakond.

Tabel 8.2. Käsitööettevõtted maakonniti 2007

	Ettevõtete arv	Osakaal, %
Harjumaa	71	43,1
..Tallinn	59	35,8
..maakond	12	7,3
Hiiumaa	4	2,4
Ida-Virumaa	3	1,8
Jõgevamaa	6	3,6
Järvamaa	3	1,8
Läänemaa	8	4,9
Lääne-Virumaa	12	7,3
Põlvamaa	2	1,2
Pärnumaa	6	3,6
Raplamaa	8	4,9
Saaremaa	13	7,9
Tartumaa	19	11,5
Valgamaa	3	1,8
Viljandimaa	2	1,2
Võrumaa	5	3,0
Kogu Eesti	165	100,0

Märkus: EKI arvutused

8.1.2. Töötajate arv

Käsitöölal on töötajad tegevad kas äriettevõttes või üksikettevõtjatena. Käsitöölalaga tegelejate hulk on palju kordi suurem, kuid antud töös on silmas peetud majanduslikku aspekti ehk käsitöötoodete müügiks valmistamist. Kokku oli 2007. aastal antud töös hõlmatud 165 ettevõttes 570 töötajat (tabel 8.3).

Töötajate arv on teataval määral alahinnatud, kuna sageli ei kasutata püsitööjõudu ja töövõtulepinguga vm alusel kasutatavat tööjõudu ettevõttes majandusaruannetes ei märgi. Samas hõlmab ettevõtete töötajate arv ka neid töötajaid, kes ise mudeleid ei kujunda, vaid teostavad juba väljatöötatud mudeleid.

Aastal 2007 vähenes töötajate arv peaaegu kõigi käsitöölalade ettevõttes (kokku 17%), üheks põhjuseks oli tööjõu hinna kallinemine.

Tabel 8.3. Töötajate arv käsitööettevõtetes 2006-2007

	2006	2007
Jaemüük (käsitöökauplused)	85	84
Meenete tootmine ja müük	30	32
Kudumite valmistamine	166	107
Tekstiilkäsitöö	35	29
Õmblemine	34	35
Nahatöötlemine	32	24
Keraamika, klaas	82	64
Puitkäsitöö	112	102
Sepised	77	78
Muud alad	15	16
Kokku	668	570

Allikas: Äriregister

Käsitöö olemus ja tööprotsess on sobiv üksikettevõtjatele, seetõttu eelistavad paljud käsitööalaga tegelejad ettevõtlusvormina ettevõtlust füüsilise isikuna (FIE-na). Käsitööalal tegutsevate FIE-de kohta puuduvad täpsed andmeallikad, kuid FIE-de arvu ligikaudseks hindamiseks on võimalik kasutada Maksu- ja Tolliameti statistilisi andmeid.

Tinglikult võib kõiki tootmisaladel tegutsevaid FIE-sid käsitleda käsitöövaldkonna üksikettevõtjatena, sest reeglina toimub vastav tootmine käsitsi või ka masinate ja seadmetega, kuid lisatööjõudu kasutamata või väheses ulatuses lisatööjõudu kasutades. Sama lähenemist on käsitööettevõtluse määratlemisel kasutatud ka teistes riikides⁹.

Antud lähenemise kohaselt ulatus FIE-de arv käsitöönduslikel aladel 2007. aastal üle 1700, kellest osa tegeleb rahvusliku käsitööga. Alade lõikes on registreeritud FIE-de arv toodud tabelis 8.4. Kõik tabelis toodud tegevusalad ei kuulu loominguulise käsitöö hulka, kuid aegread annavad ülevaate üksikettevõtluse arengust käsitöö osas tervikuna.

FIE-de arv kasvas käsitööaladel 2006. aastani, millest alates hakkas vähenema. Käsitöönduslikel aladel tegutsevate FIE-de arv on vähenenud FIE-de koguarvust kiiremini. Viimase 2 aastaga (2006-2008) vähenes FIE-dest ettevõtjate arv käsitööaladel veerandi võrra. 2009. aastal kiirenes vähenemine sotsiaalmaksu kohustuslike avansiliste maksete määra tõstmise tõttu veelgi, mis pidurdas kiirelt ettevõtlust niigi halvenevas turusituatsioonis.

Teatavasti on osa FIE-sid käibemaksukohustuslikkuse alusel registreeritud ka Äriregistris. 2009. aasta algul oli Äriregistris registreeritud ligi 17 800 FIE-st 280-l märgitud tegevusalade hulgas käsitööd (sh sageli ka taludel). Suur osa FIE-dest ei tööta sel alal täiskoormusega.

⁹ Käsitööettevõtetena on käsitletud kõiki tootmisaladel tegutsevaid üksikettevõtjaid ka Soomes läbiviidud käsitööettevõtete uuringus (Lith, P., 2005. Käsitöyrittäjyys Suomessa 2000-luvulla).

Tabel 8.4. Registreeritud käsitööstuslike ettevõtjate (FIE-de) arv 2003-2008

Tegevusala EMTAK 2008 järgi	2003	2004	2005	2006	2007	2008	2008/06, +/- %
13 Tekstiilitootmine	139	132	131	152	136	116	-24
14 Rõivatootmine; karusnaha töötlemine ja värvimine	762	822	860	861	736	631	-27
15 Nahatöötlemine ja -parkimine; nahktoodete tootmine	109	97	89	80	75	71	-11
16 Puidutöötlemine ning puit- ja korktoodete tootmine	691	726	720	676	582	479	-29
17 Paberi ja pabertoodete tootmine	7	6	5	1	1	2	+100
20 Keemiatoodete tootmine	4	3	3	2	1	2	0
23 Muude mittemetalsetest mineraalidest toodete tootmine	41	41	39	53	48	44	-17
25 Metalltoodete tootmine	181	208	252	249	224	188	-24
30 Laeva- ja paadiehitus	12	12	9	11	11	7	-36
31-32 Mööblitootmine; mujal liigitamata tootmine	237	252	262	288	276	242	-16
Kokku antud aladel	2183	2299	2370	2373	2090	1782	-25
Kõik FIE-d Eestis kokku	72841	75735	77352	75467	70628	63650	-16

Allikas: Maksu- ja Tolliamet

Käsitöösektori loomemajanduslike töötajate koguarvu hulka on käesolevas töös arvestatud FIE-d, kes tegelesid tekstiili, rõivaste ja nahaga, samuti 20% puidutöötlemise, metalltoodete tootmise ning mööbli ja mujal liigitamata tootmisega tegelevaist FIE-dest. Arvestuses on ainult need FIE-d, kes esitasid tuludeklaratsiooni (Maksu- ja Tolliameti andmetel eelloetletud aladel 2007. aastal kokku 833 inimest). Seega oli 2007. aastal **kogu sektoris kokku 1403 töötajat** (st 570 ettevõtete töötajat ja 833 FIE-t).

Üldiseks andmeallikaks käsitöölise arvu kohta on veel *rahvaloenduse andmed* (tabel 8.5). Käsitööametid ei ole siin täielikult eristatavad tööstuses töötavatest oskustöölisest. Loominguga tegelevaist käsitöölisest on kõige paremini eristatavad *käsitöölised, kes kasutavad materjalina puitu, kivi, nahka ja riidet*, keda oli 2000. aastal kokku 277. Suures osas on käsitöölised ka *savi-, portselani- ja klaasimeistrid*, keda oli 2000. aastal kokku 279. Rahvaloenduse andmed näitavad, et vastupidiselt levinud arvamusele töötas käsitöö ametialadel rohkem inimesi linnades kui maal. 35% käsitöölisest olid mehed, 65% naised.

Tabel 8.5. Käsitööga seotud ametialadel töötajate arv 2000. aasta rahvaloenduse andmeil

ISCO ¹⁰ kood	Ametiala	Kokku	Linnades	Valdades
7	Oskus- ja käsitöölised			
73	Täppis-, käsi-, trüki- jms oskustöölised			
731	<i>Metalli jms materjalide täppistöölised</i>	512	439	73
7311	Täppisriistade valmistajad ja parandajad	247	214	33
7312	Muusikariistade valmistajad ja häälestajad	59	50	9
7313	Juveeli- ja väärismetallitöölised	205	174	31
731	Ametiala määratlemata	1	1	-
732	<i>Savi-, portselani-, klaasimeistrid jms töölised</i>	279	206	73
7321	Savi- ja portselanimeistrid	64	36	28
7322	Klaasilõikajad, -lihvijad ja -viimistlejad	132	102	30
7323	Klaasigraveerijad ja -söövitajad	10	8	2
7324	Klaasi, keraamika jms materjalide dekoratiivmaalijad	73	60	13
733	<i>Käsitöölised, kes kasutavad puitu, riidet, nahka jms</i>	277	152	125
7331	Käsitöölised, kes kasutavad puitu, kivi jms materjale	83	42	41
7332	Käsitöölised, kes kasutavad riidet, nahka jms materjale ¹¹	143	68	75
733	Ametiala määratlemata	51	42	9
7424	<i>Punujad, harjategijad jt</i>	94	69	25
Kokku		1162	866	296

Allikas: Statistikaamet

8.1.3. Müügitulu

Käsitööstevõtete müügitulu on esitatud käesoleva töö jaoks eraldi koostatud käsitööstevõtete loetelu alusel ja nende Äriregistris sisalduvate majandusaasta aruannete põhjal (tabel 8.6).

Käsitööladega tegeles 2007. aastal 165 ettevõtet 570 töötajaga ja müügituluga 147 mln kr. Vaatamata müügitulu väikesele kasvule 2007. aastal (0,6%), vähenes töötajate arv peaaegu kõigi käsitöölade ettevõtetes (kokku 17%) ja rentaablus langes 10%-lt 6%-le.

Oluline turuosa on *üksikettevõtjatel*. Maksu- ja Tolliameti statistika andmeil on võimalik osaliselt jälgida tuludeklaratsiooni esitanud FIE-de töö majandustulemusi. Loomemajandusliku müügitulu hulka on antud töös arvestatud kogu tekstiili, rõivaste ja nahaga tegelevate FIE-de (vt tabel 8.7), samuti 20% puidutöötlemise, metalltoodete tootmise ning mööbli ja mujal liigitamata tootmisega tegelevate FIE-de müügitulust (kõik kokku 86,3 mln kr 2007. aastal). Müügitulu osas esineb teatav kattuvus, sest toodetud käsitöö müüakse osaliselt jaeettevõtete vahendusel. Kogu sektori müügitulu ulatus 2007. aastal 233 mln kroonini.

¹⁰ Rahvusvaheline ametite klassifikaator.

¹¹ Sh ka kudujad, tikkijad, vaibakudujad.

Tabel 8.6. Käsitööettevõtete majandusnäitajad 2006-2007

	Ettevõtete arv	Töötajate arv	Müügitulu, mln kr			Puhaskasum/kahjum, mln kr	
			2006	2007	+/- %	2006	2007
Jaemüük (käsitöökauplused)	27	82	21,32	23,78	11,5	4,25	1,46
Meenete tootmine ja müük	4	32	3,84	5,04	31,6	0,73	0,17
Kudumite valmistamine	45	108	29,07	23,89	-17,8	0,82	-0,03
Tekstiilkäsitöö	19	29	6,27	5,03	-19,8	-0,23	0,06
Nahatöötlemine	11	24	6,69	5,62	-16,0	0,58	-0,10
Õmblemine	8	35	6,87	6,94	1,0	-0,41	0,41
Keraamika, klaas	10	64	9,84	10,9	10,8	0,09	0,77
Puitkäsitöö	22	102	31,38	30,71	-2,1	2,04	0,91
Sepised	11	78	26,22	28,47	8,6	6,77	3,42
Muud alad	8	16	4,38	6,39	45,9	0,29	1,14
Kokku	165	570	145,8	146,7	0,6	14,93	8,22

Ettevõtete majandusnäitajate allikas: Äriregister

Tabel 8.7. Üksikettevõtjate (FIE-de) ettevõtlustulu tekstiili ja nahaga seotud aladel 2003-2007

	2003	2004	2005	2006	2007	2007/06, +/- %
<i>Tekstiilitootmine</i>						
Ettevõtjate arv	110	104	109	107	99	-8,0
Ettevõtlustulu, mln kr	6,3	6,8	7,1	9,3	9,6	3,2
<i>Rõivatootmine, karusnahatöötlemine</i>						
Ettevõtjate arv	605	652	675	646	547	-18,1
Ettevõtlustulu, mln kr	27,3	33,8	33,9	42,5	47,0	10,6
<i>Nahatöötlemine, nahktoodete valmistamine</i>						
Ettevõtjate arv	80	75	69	60	60	0,0
Ettevõtlustulu, mln kr	3,7	4,3	4,5	4,8	4,4	-8,3
<i>Kokku</i>						
Ettevõtjate arv ¹²	795	831	853	813	706	-13,2
Ettevõtlustulu, mln kr	37,3	45,0	45,5	56,5	61,0	8,0

Allikas: Maksu- ja Tolliamet

¹² Ettevõtjate arv on kõikjal tabelis tuludeklaratsiooni esitanud ettevõtjate arv.

8. KULTUURIPÄRAND - KÄSITÖÖ

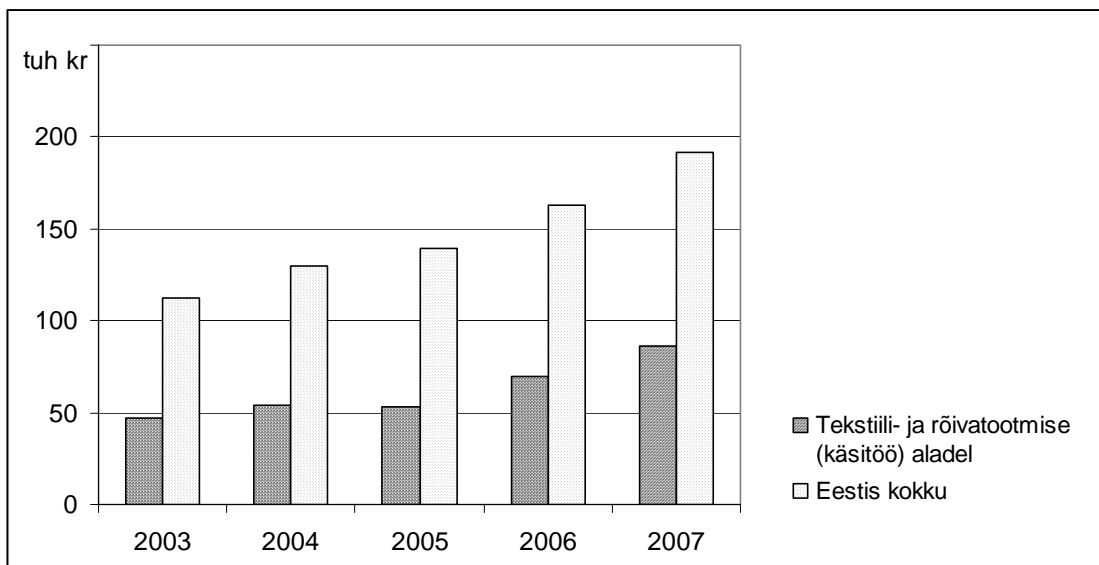
Tekstiili- ja nahatöötlemisega tegelevate üksikettevõtjate (keda võib üldjuhul lugeda käsitöolisteks), müügitulu kasvas 2007. aastal kokku 8%. Keskmine tulu ettevõtja kohta aastail 2003-2007 kasvas, kuid jäi 2,2 korda madalamaks Eesti keskmisest (tabel 8.8 ja joonis 8.2). Samal ajal varieerus FIE-de tulu väga suures ulatuses. Arvestades ka kulutusi, ilmneb, et 2007. aastal sai 86% käsitletavail käsitööaladel (EMTAK 2008 kood 13-15) tegutsevaist FIE-dest kasumit, 14% kahjumit, kokku kujunes rentaabluseks 12%. Ka 2006. aastal oli rentaabluseks 12%.

Tabel 8.8. Füüsilisest isikust ettevõtjate keskmine ettevõtlustulu, tuh kr

	2003	2004	2005	2006	2007	2007/06, +/- %
Tekstiili- ja rõivatootmise (käsitöö) aladel	46,9	54,1	53,3	69,5	86,3	+24
Eesti kõigil FIE-del kokku	112,4	129,7	139,6	162,5	191,5	+18

Allikas: Maksu- ja Tolliamet, EKI arvutused

Joonis 8.2. Füüsilisest isikust ettevõtjate keskmine aastane ettevõtlustulu 2003-2008



Arvandmete allikas: Maksu- ja Tolliamet

8.1.4. Väliskaubandus

Ammendavad andmeallikad käsitöötoodete ekspordi kohta puuduvad. Statistikaameti väliskaubandusstatistikas ei ole käsitöötoodet tööstustooteist eristatavad. Täpseid andmeid ekspordi kohta oleks võimalik saada vaid ettevõtete tasandil.

Käsitöö puhul on kaudselt ekspordiks ka müük käsitöö- ja suveniirikauplustes, mis orienteeruvadki peamiselt (sise-) ja välis turistidele. Välisostjad hangivad kaupa ka meie käsitöölaudadelt. Ettevõtted teevad allhanketöid välisfirmadele.

Paljud käsitööettevõtted ekspordivad oma toodangut, seda kas otse või vahendajate kaudu. On ka ettevõtteid, kes eksporditajana vahendavad ka teiste firmade toodangut.

Sihtmaade hulka kuuluvad Skandinaaviamaad (eriti Norra, Rootsi), Läti, Leedu, samuti Saksamaa, USA, Jaapan, Suurbritannia jt riigid.

Samas võib mõnede ettevõtete hinnangul täheldada osal välisurgudel huvi langust Eesti toodangu vastu, kuna Eesti ei ole enam niivõrd huviorbiidis kui varem. Samuti annab praeguses turusituatsioonis välisurgudel tunda omamaiste toodete eelistamise soov tarbijate poolt.

Käsitöötoodete valmistamiseks tuleb suur osa vajalikest materjalidest importida (näiteks lõnga ja villa imporditakse nii Lätist kui ka mujalt Euroopast ja kaugemalt). Välismaalt toodud villa kasutavad toodangu kvaliteedi parandamiseks ka kohalikud villatööstused.

Üldiselt on kaasnenud käsitöötoodete suureneva väärtustamise trendiga maailmas ka käsitöö kasvav import Eestisse Aasiast ja mujalt ning laienenud pakkumine Eesti turul – seda nii moetoodete, ehete, kodu- ja sisustuskaupade jms osas. Eesti käsitööl on raske hinnalt Aasia käsitööga konkureerida. Näiteks punutiste jt sarnaste toodete import on näidanud olemasolevatel andmetel järjestikust kasvutendentsi (tabel 8.9).

Tabel 8.9. Punumismaterjalist toodete, korv- ja vitspunutiste eksport-import, mln kr

	1995	1996	1997	1998	1999	2000	2001	2002	2003	2004	2005	2006	2007	2008
Eksport	5,6	4,1	2,8	4,0	6,7	4,8	5,7	6,9	5,6	4,5	5,2	4,7	5,6	4,0
Import	0,8	0,9	1,4	2,4	2,9	5,3	4,6	6,9	9,6	14,4	13,0	18,2	25,9	20,1

Allikas: Statistikaamet (Kombineeritud Nomenklatuur, kood 46)

Impordi suurenemise tendents on jälgitav ka silmkoeliste rõivaesemete väliskaubanduse puhul (mis sisaldab ka tööstustooteid; tabel 8.10). 2007. aasta kudumite ekspordist (enamasti tööstustoodang) 51% läks Skandinaaviasse, 20% Läti ja Leetu, 18% Venemaale ja Ukrainasse, 9% Lääne-Euroopasse.

Käsitöö eksporti oleks ehk võimalik senisest enam edendada, kui arendada välisurgudel pakkumiseks Eestile omasemat kuvandit käsitööst. Praegu eksporditakse suures osas Skandinaavia rahvusliku käsitöö laadseid tooteid.

Tabel 8.10. Silmkoeliste ja heegeldatud rõivaste eksport-import, mln kr

	1995	1996	1997	1998	1999	2000	2001	2002	2003	2004	2005	2006	2007	2008
Eksport	454	499	669	737	773	853	871	899	936	936	960	1032	1105	861
Import	222	369	445	495	440	524	613	673	652	889	1170	1525	1868	1684

Allikas: Statistikaamet (Kombineeritud Nomenklatuur, kood 61)

8.1.5. Suuremad ettevõtted

Suurimateks käsitööettevõteteks müügitulu alusel on sepiseid ja puutooteid valmistavad ettevõtted (tabel 8.11). Keskmiseks ettevõtte käibeks oli 2007. aastal 0,9 mln kr, kuid 68% ettevõtete müügitulu oli keskmisest väiksem (alla 0,9 mln kr).

Tabel 8.11. Käsitööettevõtete TOP 10 müügitulu alusel 2007

		Müügitulu, mln kr	Töötajate arv	Asukoht	Tegevusala
1.	Talumaa OÜ	9,44	26	Saaremaa	sepised
2.	Viandee OÜ	7,65	5	Harjumaa	sepised
3.	E. Strauss AS	5,91	26	Ida-Virumaa	puit
4.	Meisli OÜ	4,82	20	Võrumaa	sepised
5.	Timo-Keraamika AS	4,41	20	Võru	keraamika
6.	Kodukäsitöö OÜ	4,38	15	Tallinn	jaemüük
7.	Kauni Grupp OÜ	4,31	5	Pärnu	kudumite eksport
8.	Kris OÜ	4,13	9	Kuressaare	jaemüük
9.	Tahe Wood OÜ	4,08	7	Jõgevamaa	puit
10.	Eva Boutique OÜ Rae Suveniirid	2,90	8	Tartu	jaemüük
	Kokku TOP 10	52,0	141		
	Ettevõtted kokku	146,7	570		
	TOP 10 osakaal (%)	35,5	24,7		

Ettevõtete majandusnäitajate allikas: Äriregister

Võrreldavam pilt olulisematest ettevõtetest on võimalik saada erinevate käsitööalade eraldi vaatlemisel.

Käsitöö jaemüük, käsitöökauplused

Käsitöö müük on ühendatud enamasti suveniiride, sageli ka kunsti müügiga. Enamasti orienteeruvad käsitöökauplused turistidele, vähem kohalikule tarbijale. Viimasel ajal on arenenud toodete pakkumine Interneti kaudu. Edukamad on olnud suuremate turismilinnade käsitööpoed (tabel 8.12), kuid ka enamikus väikelinnades on oma käsitööpoed.

Ettevõtted, kellel on käsitöökauplused, tegelevad sageli ka ise käsitöötoodete valmistamisega (näiteks rahvarõivad) või müüvad kindlate tootjate toodetud kaupa. Paljud käsitöökauplused kuuluvad mittetulundusühingule ja füüsilisest isikust ettevõtjaile (näiteks MTÜ Viljandi Käsitöökoda, MTÜ Kuldre Käsitöötare Võrumaal jpt). Suur osa käsitöötoodetest müüakse laatadel, kus hinnatase on ostjaile soodsam.

Tabel 8.12. Suuremad käsitöö jaemüügi ettevõtted müügitulu alusel 2007

		Müügitulu, mln kr	Töötajate arv	Asukoht
1.	Kodukäsitöö OÜ	4,38	15	Tallinn
2.	Kris OÜ	4,13	9	Kuressaare
3.	Eva Boutique OÜ Rae Suveniirid	2,90	8	Tartu
4.	Paopuu OÜ	2,42	6	Tallinn
5.	Aale Käsitöö OÜ	1,36	4	Rakvere
6.	Rewilwerk OÜ	1,23	5	Tallinn
7.	Ambre Trading OÜ	0,64	2	Tallinn
8.	Tuulepesa OÜ	0,57	1	Kärdla
9.	Joller Group OÜ	0,55	2	Tallinn
10	Isetegija OÜ	0,52	2	Ida-Virumaa
	Kokku TOP 10	18,70	54	

Ettevõtete majandusnäitajate allikas: Äriregister

Antud käsitlusest on välja jäetud see osa suveniirikaubandusest, mis ei ole seotud kodumaise käsitööga.

Kuna MTÜ-de müügitulu kohta andmed puuduvad, ei ole ka käsitöökaupluste müügitulu tervikuna teada. Äriettevõtetenäitajate käsitöökaupluste müügitulu moodustas 2007. aastal kokku ligi 24 mln kr, kasvades 2006. aastaga võrreldes 12%, kuid puhaskasum vähenes samal ajal 65% ja ligikaudu kolmandik ettevõtetest sai kahjumit.

Käsitöö jaemüügiga on seotud *suveniiride valmistamine*. Suuremateks suveniiritootjateks ja hulgemüüjateks on Meened OÜ, Salmpartner OÜ, Hop OÜ ja Novapinus OÜ (müügitulu kokku 4,4 mln kr 2007. a).

Kudumid ja tekstiilkäsitöö

Silmkoeliste rõivaesemete turul pakutakse nii käsitööna kui masstootena valminud tooteid. Kudumitööstuse turuosa on suurem kui rahvuslikul käsitööl. Eesti rahvusliku algupäraga käsitöötooteid tootvad ettevõtted on reeglina väiksemad, väiksema müügituluga (tabel 8.13). Seega konkureerib ehtne käsitöötoode tööstuslikult toodetud, peamiselt Skandinaavia rahvuslikku disaini imiteerivate silmkooesemetega (suurimad tootjad on toodud tabelis 8.14). Samas on kindlat piiri tööstusliku ja mittetööstusliku käsitöötoote vahele raske tõmmata.

Kokku oli silmkooesemete valmistamisega tegelevaid ettevõtteid üle 40, ettevõtete müügitulu ulatus 2007. aastal 24 mln kroonini, hõlmatud töötajate arv kahanes 2007. aastal 108-le (tööstuslikku tootmist arvestamata).

8. KULTUURIPÄRAND - KÄSITÖÖ

Tabel 8.13. Suuremad silmkoosesemete mittetööstuslikult tootjad müügitulu alusel 2007

		Müügitulu, mln kr	Töötajate arv	Asukoht
1.	Elotroi OÜ*	2,71	3	Tallinn
2.	Valent OÜ	2,61	8	Tallinn
3.	MallDisain OÜ	0,93	4	Tallinn
4.	Ebe Käsitöö OÜ	0,85	1	Tallinn
5.	Ruut & Triip OÜ	0,77	4	Kuressaare
6.	Küllli Kudumid OÜ	0,70	5	Türi
7.	Marimirt OÜ	0,69	5	Haapsalu
8.	Lõnga Liisu OÜ	0,62	2	Rakvere
9.	Madeli Käsitöö OÜ	0,61	3	Tallinn
10.	Hiiu Vill OÜ**	0,61	5	Hiiumaa
	Kokku TOP 10	11,10	40	

*sh ka lõnga müük

** sh ka lõnga tootmine

Ettevõtete majandusnäitajate allikas: Äriregister

Tabel 8.14. Suuremad kudumitööstuse ettevõtted müügitulu alusel 2007

		Müügitulu, mln kr	Töötajate arv	Asukoht
1.	M. Villadisain OÜ	19,10	47	Tallinn
2.	Horveit OÜ	9,05	30	Tallinn
3.	Kudumissetevõte Elegia AS	3,45	8	Viljandi
4.	Uljas & Daughters OÜ	3,40	12	Tallinn
5.	Villawool OÜ	2,28	2	Kuressaare
6.	Apleks Tekstiil AS	2,06	20	Haapsalu
7.	Levandi OÜ	1,13	11	Pärnu
	Kokku	40,47	130	

Ettevõtete majandusnäitajate allikas: Äriregister

Eksklusiivseid silmkoosesemeid valmistatakse käsitööna ka paljudes taludes, eriti lambakasvatustaludes. Viimasel ajal on tuntust kogunud näiteks Murese talu tooted (Viljandimaa, Tarvastu vald) ja Kihnu maalamba villast Karjaaru talu tooted (Kihnu). Olulise panuse silmkoeliste ja heegeldatud esemete valmistamisse annavad üksikettevõtjad (FIE-d).

Piir tööstusliku ja mittetööstusliku käsitöötoote vahel on tinglik, masstoodangu ja unikaalsete eristamine ja eelistamine jääb tarbija enda otsustada.

Ehtsat käsitöötoodet on võimatu valmistada masstoote hinnaga ja tarbija, kes oskab hinnata tõelise käsitöötoote eeliseid, peaks olema valmis ka selle eest õiglast hinda maksma.

Muu tekstiilkäsitöö valmistamine hõlmab rahvariidekanga ja rahvariiete tootmist, linaste toodete valmistamist, telgedel kootud tekstiilide valmistamist, lapitööd, vaipade valmistamist, viltimist, pitside valmistamist jm (tabel 8.15).

Tabel 8.15. Suuremad tekstiilkäsitöö ettevõtted müügitulu alusel 2007

		Müügitulu, mln kr	Töötajate arv	Asukoht
1.	Kümmel ATM OÜ	0,93	3	Tallinn
2.	Malena Tekstiil OÜ	0,86	1	Rakvere
3.	Tekstiil Ruumis OÜ	0,49	1	Tallinn
4.	Lapitööd OÜ	0,46	6	Tallinn
5.	Hidante OÜ	0,27	4	Tartu
6.	Reta LG OÜ	0,27	1	Haapsalu
7.	Setka OÜ	0,27	1	Lääne-Virumaa
8.	Wärkstuba OÜ	0,24	1	Tallinn
9.	Jassi Linatuba OÜ	0,23	1	Tartu
10.	Kaunis Koduvaip OÜ	0,17	3	Paide
	Kokku TOP 10	4,19	22	

Ettevõtete majandusnäitajate allikas: Äriregister

Oluliseks valdkonnaks on *rahvarõivaste valmistamine*, mille vastu on märgata huvi tõusu. Peamiselt tegelevad rahvarõivaste valmistamisega FIE-d. Rahvarõivaalast teavet on võimalik saada nõuandekodadest üle Eesti. Ehtsate rahvarõivaste valmistamine on täpne ja aeganõudev meistritöö. Raskusi on seelikule vajalike täpsete toonide värvimisega, kuna lõngavabrikute värvikvaliteedist ei piisa. Ühe variandina on siin kasutatud Läti ettevõtte teenuseid, kuid tegijad värvivad materjali ka ise. Kasutatakse Jõgeva ja Raasiku lõngavabriku lõnga. Tarbijate huvi ehtsa rahvarõiva vastu on tõusnud, kuid samal ajal lähevad tellijad rahanappuse tõttu ka kergema vastupanu teed ja levib tendents liigsele stiliseeritusele, mis kahandab rahvarõiva autentsust. Rahvarõivaste valmistamise alal on korraldatud arvukalt koolitusi ja iga-aastaseid suviseid rahvarõivalaagreid.

Teiseks traditsiooniliselt oluliseks valdkonnaks on olnud *linatöötlemine ja linatoodete valmistamine*. Linakanga ja linatoodete valmistamisega tegelevad AS Liliina Lääne-Virumaal, Võrumaal Vestra EX AS ja Võrumaa Ukuharu OÜ (kolmel ettevõttel 2007. aastal kokku 68 töötajat, müügitulu 15,6 mln kr). Pärnu Linavabriku importtoorainest valmistatud toodang läheb välisurule. Linakangast tootvad ettevõtted tegelevad ka linatoodete valmistamisega. Kiulina kasvatus põllumajandusharuna on muutunud Eestis peaaegu olematuks ja kiulina külvipind puudub isegi Statistikaameti näitajate hulgast. Andmed puuduvad ka linase kanga tootmiskoguse kohta. 1930ndail aastail ulatus lina külvipind Eestis ligi 30 tuhat hektarini, 1980ndail aastail jäi

8. KULTUURIPÄRAND - KÄSITÖÖ

5000 hektari piirimaile, alates 1998. aastast aga alla 100 hektari¹³. 1980ndail aastail toodeti Eestis linast riiet Statistikaameti andmeil 10,5 mln m² aastas. Vastavalt looduslikele eeldustele ja traditsioonidele oleks Eestis kiulina kasvatamine tegelikult perspektiivne ja kvaliteetsest linasest tooteil oleksid head eeldused kujundada Eesti mainet kohaliku tootena.

Kudumite jt käsitöötoodete valmistamise seisukohalt on olulised *lõngatööstuse* poolt pakutavad materjalid. Ekspertide hinnangul ei taga praegune lõngatööstuse kvaliteet piisavalt häid võimalusi käsitöö arenguks. Eesti lõngatööstuse suuremateks ettevõteteks on Aade Lõng OÜ Raasiku villavabrik ja Rewool OÜ Jõgeva lõngavabrik, kes kokku töötlevad aastas ligi 50 tonni lõnga. Ülejäänud lõngatootjad, nagu Hiiu Vill OÜ Vaemla villavabrik, Sangaste Villavabrik OÜ ning üksikettevõtjatele kuuluvad Äksi villatööstus, Süvahavva villavabrik ja Kabala Villaveski töötlevad villa väikeses mahus. Suuremad villatootjad kasutavad lõnga kvaliteedi parandamiseks osalt välismaist toorainet (näiteks Rootsist, samuti Saksamaalt ostetud Uus-Meremaa ja Lõuna-Ameerika villa). Osa toodetud lõngast läheb ekspordiks, seda peamiselt Skandinaaviamaadesse. Villatööstuste hinnangul on eestimaise villa kvaliteet viimastel aastatel paranenud, kuid suurem osa Eestimaa lammaste villast (ligi 90%) jääb lõngatööstuses kasutamata, osalt madala kokkustuhinna, osalt villa madala kvaliteedi ja pesemise vajadusest tingitud probleemide tõttu. Tootearendus lõngatööstuses looks käsitöö arenguks oluliselt soodsama pinna.

Nahkkäsitöö

Nahaga seotud käsitöö hõlmab nii nahkehistööd kui ka köösneritööd ja nahkrõivaste valmistamist (tabel 8.16).

Tabel 8.16. Suuremad nahkkäsitöö ettevõtted müügitulu alusel 2007

		Müügitulu, mln kr	Töötajate arv	Asukoht
1.	Eesti Nahkehistöö OÜ	2,07	12	Tallinn
2.	Eesti Villa- ja Nahatööstus OÜ	1,24	1	Tartu
3.	Manlund OÜ	0,94	2	Harjumaa
4.	Ostergaard ja Joost OÜ	0,44	6	Saaremaa
5.	Eesti Kvaliteetsuveniir OÜ	0,25	1	Tallinn
6.	Koorti Köösneritööd OÜ	0,22	1	Tartu
7.	Nahavärk Jan OÜ	0,21	2	Tartu
8.	Aileenecker OÜ	0,19	1	Rakvere
9.	Naha- ja Kasukakeskuse OÜ	0,13	2	Tallinn
10.	Ise OÜ	0,07	3	Tallinn
	Kokku TOP 10	5,51	31	

Ettevõtete majandusnäitajate allikas: Äriregister

¹³ Tomson, E. Linakasvatuse osatähtsusest põllumajanduslikus tootmises. Tartu Ülikool, 2000.

Peamisteks haruga seonduvateks nahaparkimissettevõteteks on Skineks OÜ Jõgeval ja AS Nakro Narvas. Eestis on probleemiks see, et suurem osa lambakasvatustes tekkivaist nahkadest jääb kasutamata (mõnedel eksperthinnangutel kokku kuni 90%).

Keraamika, klaas

Valmistatakse nii tarbekeraamikat kui suveniire, eritellimusel tooteid jne. Klaasi töötlevad ettevõtted valmistavad nii puhutud klaasi kui ka vitraaži jne. Sellesse gruppi kuulub ka kivitöötlemine (tabel 8.17).

Tabel 8.17. Suuremad käsitööettevõtted klaasi ja keraamika alal müügitulu alusel 2007

		Müügitulu, tuh kr	Töötajate arv	Asukoht
1.	Timo-Keraamika AS	4,41	20	Võru
2.	Siimusti Keraamika OÜ	2,18	12	Jõgevamaa
3.	Honor KK OÜ	1,59	13	Raplamaa
4.	Elves OÜ	1,35	8	Harjumaa
5.	Jadok OÜ	0,47	2	Tallinn
6.	Meliart OÜ	0,37	3	Tallinn
7.	Klaasistuudio OÜ	0,36	1	Raplamaa
8.	U-Stuudio OÜ	0,32	3	Läänemaa
9.	Vabamees OÜ	0,16	1	Harjumaa
10.	L.A. Respona OÜ	0,06	1	Tartu
	Kokku TOP 10	11,27	64	

Ettevõtete majandusnäitajate allikas: Äriregister

Paljud keraamika jt lähedaste aladega tegelejad on üksikettevõtjad. Tuntud on näiteks Aarüll Keraamika (Ülle Sink), Eddi Leedi Potitehas, Meelis Kriguli Piusa Savikoda, Heiki Lukk Dolomiitmeene, Ivo Vaher (Morsk), Udo Ahven jpt.

Mitmed selle ala ettevõtted tuginevad pikkadele tootmistraditsioonidele (näiteks Siimusti savikoda alustas tegevust 1886. aastal) ja ka tänapäevane tootmine toimub valdavalt traditsiooniliste käsitöömeetoditega.

Vaatamata 11%-lisele käibe kasvule, vähenes ala ettevõtetes töötajate arv 2007. aastal ligi kolmandiku võrra 2006. aastaga võrreldes.

Puitkäsitöö

Puitkäsitöö ettevõtted tegelevad nii puitesemete tootmise kui müügiga. Toodete hulka kuuluvad puidust tarbeesemed, suveniirid, siia on liigitatud ka punutised (tabel 8.18). Puitkäsitöö tooteid on ka eksporditud (näiteks Läti, Soome, Saksamaale jm). Tooted valmivad nii masinatega kui ka käsitööna (näit punutised).

Tabel 8.18. Suuremad puitkäsitöö ettevõtted müügitulu alusel 2007

		Müügitulu, tuh kr	Töötajate arv	Asukoht
1.	E. Strauss AS	5,91	26	Ida-Virumaa
2.	Tahe Wood OÜ	4,08	7	Jõgevamaa
3.	Puutoode OÜ	2,81	2	Tallinn
4.	Järsi OÜ	2,66	6	Tallinn
5.	Korvipood OÜ	2,16	12	Haapsalu
6.	Maronest OÜ	1,07	7	Haapsalu
7.	Minix OÜ	0,93	5	Harjumaa
8.	Artwood OÜ	0,62	6	Saaremaa
9.	Liimeister OÜ	0,45	1	Kuressaare
10.	Kroon-Puit OÜ	0,19	1	Raplamaa
	Kokku TOP 10	20,86	73	

Ettevõtete majandusnäitajate allikas: Äriregister

Puitkäsitöö ettevõtete hulgas on ka piltide raamimisega tegelevad ettevõtted, mida oli 2007. aastal teadaolevalt 7, kokku 16 hõivatud töötajaga ja müügituluga 7,2 mln kr (Pildiraam OÜ, Artistic OÜ, Rolest OÜ, Raamimise OÜ, Duo Pildiraam OÜ, Liistu- ja Raamikoda OÜ, AW Berends OÜ).

Traditsiooniliste puutöömeetodite kasutamine palkehituses on antud töös lähema vaatluse alt välja jäetud. Puitmajaliidu andmeil oli Eestis 2006. aastal ligikaudu 150 palkehitusega tegelevat ettevõtet, sh 59 tegeles põhiosas ümarpalkehitusega (käsitsitöö), 11 nii ümar- kui freespalkehitusega, lisaks arvukalt palkehitusega tegelevaid ehitusmeistreid. 59-s käsitsi ümarpalkehitusega tegelevas ettevõttes oli hõivatud kokku ligi 480 töötajat¹⁴. Antud sektorit esindab Eesti Käsitsiehitatud Palkmajade Ehitajate Liit.

¹⁴ Markson, E. Puitmajade detaile tootvad ettevõtted Eestis 2006. aastal. Seminaritöö. TÜ Viljandi Kultuuriakadeemia. Viljandi, 2008.

Sepised, metallitöötlemine

Enamik sepiseid tootvaid ettevõtteid tegeleb nii ehis- kui tarbeseviste (näiteks aiad, piirded jne) valmistamisega (tabel 8.19). Schenkenberg OÜ valmistab metallehteid. Paljud sepapildid töötavad FIE-dena, näiteks on tuntud Alvar Heiste sepikoda (Raplamaa), Thormani sepikoda (Pärnumaa), Jaak Krivin, Tõnu Arrak, Ahti Tedremäe jt. Sepatöö traditsioonide taaselustamisega ja sepatöö oskuste arendamisega tegeleb Eesti Seppade Ühendus.

Metallitöö ettevõtete nõudlust mõjutab lisaks käsitöönõudlusele suuresti ehitusturu nõudlus. Materjalina kasutatakse nii vanarauda kui ka Euroopa riikidest või Venemaalt imporditud metalli.

Tabel 8.19. Suuremad sepiseid valmistavad ettevõtted müügitulu alusel 2007

		Müügitulu, mln kr	Töötajate arv	Asukoht
1.	Talumaa OÜ	9,44	26	Saaremaa
2.	Viandee OÜ	7,65	5	Harjumaa
3.	Meisli OÜ	4,82	20	Võrumaa
4.	Rossi Sepaäri OÜ	1,33	10	Tallinn
5.	Goldstock OÜ	1,23	2	Valga
6.	Valjala Sepad OÜ	1,18	5	Saaremaa
7.	Sepasell OÜ	1,14	2	Tartumaa
8.	Puraviku Tuuleveski OÜ	0,61	3	Raplamaa
9.	Sepikoda OÜ	0,55	2	Raplamaa
10.	Schenkenberg OÜ	0,42	2	Tallinn
	Kokku TOP 10	28,37	77	

Ettevõtete majandusnäitajate allikas: Äriregister

Eksperthinnanguil on sepapildid olulised ka teistel käsitööladel vajalike tööriistade valmistajatena, näiteks on vastavad tööriistad vajalikud palkmajaehituses. Eksperthinnanguil on selliste tööriistade valmistamise oskusega seppi ebapiisavalt ja vastavaid oskusi tuleks taaselustada.

Lisaks eelkäsitletud aladele arenevad *uued tegevussuunad* – näiteks käsitööl põhinevate kosmeetikatoodete, küünalde jms valmistamine, mille vastu tarbijate huvi on laienenud. Tuntumateks ettevõteteks sel alal on kujunenud Goodkaarma OÜ, Aquatilis OÜ (kaubamärk Nurmeseep), Joik OÜ (sojaküünlad jms), Rosenblatt OÜ (lõhnaküünlad), Ökoviis OÜ (nahahooldustooted, puhastusvahendid) jt. Selles vallas on tuntud ka üksikettevõtjad, näit Sander Silm, Reet Juuse jt.

8.2. NÕUDLUS

Käsitööettevõtted on suures osas orienteerunud turismile – nii välis- kui siseturistidele. Käsitöö müük on kauplustes enamasti ühendatud suveniiride müügiga (mis on samuti enamasti käsitöö). Enamik käsitööpoodidest pakub rahvusliku algupäraga etnograafilist laadi käsitööd. Toremaid käsitööpoodi leidub väikelinnades ja maapiirkondades üle Eesti.

Arendatakse käsitöötoodete müüki Interneti teel, mis oma olemuselt sobib hästi väikeseriaid ja üksiktooteid valmistavatele käsitöölisele. Lisaks müüakse käsitööd laatadel, millest enamik on traditsioonilised (näiteks Avinurme pütilaat, Mardilaat jpt). Viimasel ajal on Eesti käsitöötooteid müügil ka hüpermarketites, peamiselt küll puutooteid. Tarbimise kogumahu kohta ametlikud andmed puuduvad. Samas on Eesti kohalikul tarbijal ostusoovi korral kauplustest suhteliselt raske sobivat käsitööeset leida.

Käsitöö tarbimine sõltub ka tarbijate teadlikkusest. Viimasel ajal on märgata elavnevat ostuhuvi ehtsa traditsioonilise rahvusliku käsitöö vastu, mille väärtust tunnetatakse senisest paremini. Käsitöö tarbijaskonna laiendamiseks ja tema väärtuste paremaks märkamiseks on vajalik n-ö tarbija harimine – talle käsitöö parimate omaduste selgitamine jne.

8.3. ORGANISATSIOON JA POLIITIKA

8.3.1. Riiklikud toetusmeetmed

Rahvusliku käsitööpärandi alalhoidmisega ja arendamisega seotud ettevõtmisi toetatakse riigi poolt rahvuskultuuri toetamise meetmete raames.

Rahvuskultuuri arendamise eesmärgil loodud Rahvakultuuri Arendus- ja Koolituskeskus tegeleb ka rahvusliku käsitöö valdkonnaga. Keskuse missiooniks on aidata kaasa rahvakultuuri püsimisele ja arengule, luua eeldused ja tingimused, mis võimaldaksid inimestel osaleda pärimuskultuuri säilitamises. Osa tuludest saadakse keskuse enda majandustegevusest. Teatud määral rahastab Rahvakultuuri Arendus- ja Koolituskeskus ka rahvuslikku käsitöövaldkonda (tabel 8.20).

2007. aastal eraldas Rahvakultuuri Arendus- ja Koolituskeskus (RAKK) regionaalsete käsitööürituste ja näituste korraldamiseks 40 tuh kr, 2008. aastal 68 tuh krooni. Kuni 2008. aasta lõpuni töötas Rahvakultuuri Arendus- ja Koolituskeskuses ka käsitöövaldkonna spetsialist.

Tabel 8.20. Rahvakultuuri valdkonna rahastamine Kultuuriministeeriumi eelarvest, mln kr

	2006	2007	2008
Rahvakultuuri Arendus- ja Koolituskeskus	5,4	6,2	6,8
Rahvakultuuri maakondlik toetus	1,5	1,5	1,5
Rahvakultuuri keskseltsid (kokku 6 keskseltsi, sh Eesti Rahvakunsti ja Käsitöö Liit)	2,7	2,7	2,7

Allikas: Kultuuriministeerium

Rahvuslik käsitöö leiab osalt toetamist ka rahvakultuuri maakondliku toetuse raames, mis jaguneb 15 maakonna vahel. Toetuste eraldamise aluseks on maakondlikud taotlusvoorud. Kuna rahvakultuuri valdkond hõlmab folkloori, rahvamuusikat ja -tantsu, koorilaulu, harrastusteatreid jne, on käsitöö osa selles eksperthinnangutel väike.

Eesti Kultuurkapital on toetanud rahvuslikku käsitööd *rahvakultuuri sihtkapitali* kaudu. 2007. aastal moodustasid vastava sihtkapitali eraldised kokku 19,3 mln krooni, 2006. aastal 17,4 mln krooni. Käsitöö valdkonna osakaal rahvakultuuri sihtkapitali poolt eraldatavais summades on suhteliselt tagasihoidlik. Rahvakultuuri sihtkapitali kaudu eraldati ka rahalisi aastapreemiaid rahvusliku käsitööga seotud isikutele – näiteks 2007. aastal Kadi Pajupuule ja Reet Piirile, 2006. aastal Christi Kütile ja elutööpreemia Anu Rauale.

Osalt on käsitööga seotud ettevõtmised leidnud toetust regionaalsete toetusmeetmete raames. Näiteks regionaalprogrammi “Kihnu kultuuriruum 2008-2010” vahendite toel anti välja raamat Kihnu Roosi kindakirjadest. Viimastel aastatel toimunud regionaalprogrammideks on olnud veel “Lõuna-Eesti keel ja kultuur 2005-2009”, “Setumaa riiklik kultuuriprogramm 2006-2009” ja “Saarte pärimuslik kultuurikeskkond 2008-2010”, lisaks “Peipsiveere kultuuriprogramm 2009-2011”.

8.3.2. Organiseeritus

Eesti käsitööalase liikumise eesotsas on *Eesti Rahvakunsti ja Käsitöö Liit (ERKL)*¹⁵, mis käsitööühenduste katusorganisatsioonina koondab nii paikkondlikke (maakondade) käsitööseltse kui ka erinevate käsitööalade ühendusi ning juhib rahvusliku käsitöö alast tegevust Eestis. Eesti Rahvakunsti ja Käsitöö Liit väärtustab, hoiab ja arendab paikkondlikke eripärasid arvestades rahvuslikke käsitöötraditsioone kui kultuurinähtust ja elatusallikat.

Eesti Rahvakunsti ja Käsitöö Liidul on järgmised alaliidud:

- Eesti Lapitöö Selts
- Eesti Paeliit
- Eesti Seppade Ühendus
- Erivajadustega loojate liit
- Kangakudujate alaliit
- Käsitöö kolleksionäärade alaliit
- Käsitöömeistrite alaliit
- Käsitöö väikeettevõtjate alaliit
- Mänguasjameistrite alaliit
- Pitsimeistrite alaliit
- Rahvarõiva alaliit
- Siidimaali alaliit

Eesti Rahvakunsti ja Käsitöö Liit esindab Eestit rahvusvahelistes käsitööorganisatsioonides, nagu *Euroopa Rahvakunsti- ja Käsitööföderatsioon* ning *Põhjamaade Käsitööliit*. ERKL esinaine Liivi Soova on valitud Euroopa Rahvakunsti ja Käsitööföderatsiooni presidendiks. ERKL on ka Eesti Väike- ja Keskmiste ettevõtjate Assotsiatsiooni liige.

ERKL tegeleb käsitöövaldkonna arendamisega väga mitmetes suundades: korraldatakse koolitusi, paikkondlikke käsitööpäevi, konverentse, näitusi, konkursse jm üritusi, antakse välja rahvusliku käsitöö alast kirjandust ja ERKL Teatajat. ERKL on ka käsitöömeistrite kutsekvalifikatsiooni omistajaks (välja on antud ligi 100 rahvakunsti- ja käsitöömeistri kutsetunnistust erinevatel käsitööaladel).

ERKL on korraldanud arvukalt käsitööettevõtjate koolitusi, näiteks käsitöötoote arenduse ja müügi teemal aastal 2008, emotsionaalse müügikeskkonna teemal aastal 2009 (koostöös Tekstiilikunstnike Liidu ja Ettevõtluse Arendamise Sihtasutusega) jt.

Keskseltsid omakorda on katusorganisatsioonideks arvukatele paikkondlikele käsitööühendustele. Osa käsitööettevõttest on ka Eesti Kaubandus-Tööstuskoja liikmed.

¹⁵ www.folkart.ee

Olulisemad paikkondlikud käsitööühendused on:

Hiumaa Käsitööselts
Ida-Virumaa Käsitööselts
Kesk-Eesti Käsitööselts
Läänemaa Käsitööliste Ühendus
Narva Klubi Käsitöö
Põltsamaa Käsitööselts
Põlva Käsitööklubi
Pärnumaa Käsitöökeskus
Räpina Käsitöökoda
Saaremaa Käsitöökeskus
Seltsing Süstik Raplamaal
Setu Käsitöökoda
Tallinna Käsitöökeskus
Tallinna Rahvakunsti Klubi
Tartu Käsitööklubi
Tartumaa Käsitöö Keskselts
Valgamaa Rahvakunsti ja Käsitöö Keskselts
Viljandimaa Rahvakunstiühing
Virumaa Kunsti ja Käsitöö Selts
Vormsi Käsitööselts
Võrumaa Käsitööühistu ESI

8.3.3. Seosed teiste tegevusvaldkondadega ja loomemajanduse sektoritega

Käsitöö on seotud turismiga (nii sise- kui väliturismiga). Kuna turistid on olulisteks käsitöö ostjateks, toimib käsitöö teataval määral ka turismimagnetina. Mainekad käsitöölaadad toovad kokku külastajaid üle Eesti ja kaugemaltki. Kõik käsitööharud on vähem või rohkem seotud jae- ja hulgimüügiga.

Enamikul käsitööaladel on toimimiseks vajalikud teatavad “sisendalad” materjalidega jms varustamiseks (linatööstus, villatööstus, nahatöötlemine, käsitöötarvikute ja tööriistade valmistamine ja müük jne). Vajalikud on turunduskoolitused ja erialased täienduskoolitused.

Erinevail käsitööaladel on sidemeid erinevate valdkondadega. Näiteks on sepatöö seotud ehitusega, kuna ehituses vajatakse metallitööoskusi ja seetõttu mõjutab ehitusnõudluse kõikumine oluliselt ka sepatööd.

Tekkinud on tihedamad sidemed IT valdkonnaga, kuna areneb Interneti-turundus (kodulehed jne).

Teistest loomemajandusaladest on käsitöö tihedamalt seotud disaini ja moega (toodete kujundus, koostöö disaineritega), muuseumidega (võimaldavad ligipääsu rahvakunstivaramule ja annavad professionaalset infot selle kohta). Seose muusika ja tantsuvaldkonnaga loob vajadus rahvariiete

8. KULTUURIPÄRAND - KÄSITÖÖ

järele. Seos tarbekunstivaldkonnaga avaldub ka selles, et tarbekunstnike kavandeid teostavad nende tellimusel sageli käsitöömeistrid.

Käsitöövaldkonna populaarsuse kasvades on suurenenud käsitööväljaannete arv (ajakirjad, raamatud) ning sellest tulenevalt ka tihedam koostöö kirjastamise sektoriga.

8.4. HARIDUS

Kõrgharidusena annavad käsitöölalast õpet Tallinna Ülikooli tööõpetuse osakond ja Tartu Ülikooli Viljandi Kultuuriakadeemia rahvusliku käsitöö osakond.

Tallinna Ülikooli pikaajaline käsitöölalade õpetamise traditsioon algas Tallinna Pedagoogilise Instituudi ajast, mil seal õpetati tööõpetuse eriala. 1992. aastal avati Tallinna Pedagoogikaülikoolis käsitöö ja kodunduse; töö- ja tehnikaõpetuse ja kutseõpetuse erialad. Tööõpetuse õppesuund on jätkanud muutlike nimetuste all ja alates 2008. aastast kuulub Tallinna Ülikooli tööõpetuse osakond ümberstruktureerimise tulemusena matemaatika ja loodusteaduste instituudi koosseisu. Käsitöö ja kodunduse õppe lõpetas bakalaureuseõppe vormis aastail 2005-2008 kokku 43 lõpetajat (täpsemalt lisas 8.2). Käesoleval ajal toimub õppetöö 4 õppekaval: käsitöö ja kodundus ning tööõpetus bakalaureuseõppena ning käsitöö ja kodunduse õpetaja ning tööõpetuse õpetaja magistriõppena. Alates 2006. aastast on lõpetajate arv näidanud väikest vähenemistendentsi. Käesoleval ajal toimub uuesti üleminek 5-aastasele integreeritud õppekavale, mis tagab paremini pedagoogilise kaadri ettevalmistuse kui bakalaureuse- ja magistriõpe eraldi.

Tartu Ülikooli Viljandi Kultuuriakadeemias õpetatakse rahvusliku tekstiili eriala alates 1994. aastast. Rahvusliku käsitöö osakond moodustati tolleaegse nimega Viljandi Kultuurikolledžis 2005. aastal, kui lisaks alates 1994. aastast tegutsenud rahvusliku tekstiili erialale avati rahvusliku ehituse eriala. Alates 2005. aastast on kool Viljandi Kultuuriakadeemiana Tartu Ülikooli koosseisus. Rakendusliku kõrgharidusena on rahvusliku tekstiili eriala omandanud Viljandis kokku 40 lõpetajat.

Viljandi Kultuuriakadeemia rahvusliku käsitöö osakonna algatusel on välja töötatud rahvusliku tekstiili, rahvusliku puutöönduse ja palkehitaaja kutsetaseme õppekavad. 2008. aastal lisandus rahvusliku tekstiili erialal senisele päevaõppe vormile Avatud Ülikooli vorm, mis osutus väga populaarseks ja praegusel esimesel kursusel õpib mõlemas õppevormis kokku 22 üliõpilast. Kasvanud on ka huvi rahvusliku ehituse eriala vastu, mille esimene lend lõpetab 2009. aastal.

Kutseharidusena annavad käsitöölalast õpet mitmed kutseõppeasutused, nagu Tallinna Kopli Ametikool (erialal rahvuslik puutööndus ja tekstiilitöö), Kuressaare Ametikool ja Sillamäe Kutsekool (mõlemas käsitöö), Haapsalu Kutsehariduskeskus (rahvuslik tekstiil, mööbli restaureerimine) jt. Vana-Vigala Tehnika- ja Teeninduskoolis õpetatakse sepatööd. Rahvusliku tekstiili ala avati 2008. aastal ka Olustvere Teenindus- ja Maamajanduskoolis ning plaanis on samas koolis avada ka rahvusliku puutöönduse eriala.

Enamik kutsehariduskeskustest annab ettevalmistust ka rõivaõmblemise ja rätsepatöö alal (Tallinna Tööstushariduskeskus, Tartu Kutsehariduskeskus, Ida-Viru Kutsehariduskeskus, Narva Kutseõppekeskus, Valgamaa Kutseõppekeskus). Tisleritööd õpitakse paljudes koolides, mööbli restaureerimist Tallinna Ehituskoolis ja Kuressaare Ametikoolis. Viimases on hakatud õpetama ka paadiehitaja kutset. Mõnede traditsiooniliselt käsitöölalade tänapäevane kutseõpe on tänapäeval keskendunud tööstustöötajate väljaõppele (näiteks tiserite koolitus liinioperaatoriteks)

8. KULTUURIPÄRAND - KÄSITÖÖ

Käsitööalast täiendkoolitust on korraldanud nii vabahariduskoolid (näiteks Tallinna Rahvaülikool) kui ka riiklikud õppeasutused (Viljandi Kultuuriakadeemia jt), samuti Rahvakultuuri Arendus- ja Koolituskeskus (RAKK) ning Eesti Rahvakunsti ja Käsitöö Liit (ERKL).

Rahvakultuuri Arendus- ja Koolituskeskuse Rahvarõivaste valmistajate kool tegutseb alates 1988. aastast ja aastail 1989-2007 on selle lõpetanud kokku 195 inimest. RAKK on korraldanud ka muid käsitööoskusi arendavaid kursusi (näiteks pillimeistrite kursus).

Eesti Rahvakunsti ja Käsitöö Liit korraldab regulaarselt väga erinevaid rahvakunsti, moe ja disaini ning käsitööettevõtluse alaseid koolitusi. Koolitusi viib läbi ka Rahvariide Nõuandekoda.

8.5. TUGEVUSED, NÕRKUSED, ARENGUVÕIMALUSED JA TAKISTUSED

Tugevused

- alale pühendunud ja heade professionaalsete oskustega tegijad
- rikkaliku rahvakultuuripärandi olemasolu
- ekspordikogemused
- käsitöötoodete kõrge kvaliteet
- Interneti-reklaami ja -müügi areng
- kohaliku käsitööorganisatsioonide võrgustiku olemasolu ja aktiivne tegevus
- sidemed välisriikide käsitööorganisatsioonidega
- spetsialistide koolitamine kõrgkoolides (Tallinna Ülikool, TÜ Viljandi Kultuuriakadeemia)
- käsitöö populaarsuse suurenemine
- kultuuri paikkondliku eripära avastamine ja alalhoidmine
- traditsiooniliste tööoskuste alalhoidmine ja taaselustamine
- suur harrastajate arv
- tugevate käsitöötraditsioonidega regioonid – Läänemaa, Setumaa jt
- paikkondliku eripära olemasolu rahvakunstis
- traditsiooniliste käsitöötoodete uus esilekerkimine eksklusiivsete toodetena (näit Kihnu käsitöö)
- käsitöömeistrite kutse omistamise süsteem
- kultuuripärandi väärtustamine riiklikul tasandil
- toimiva tunnustamissüsteemi olemasolu (riiklikud ja maakondlikud preemiad)
- traditsioonilised käsitöölaadad
- Eesti liitumine UNESCO vaimse kultuuripärandi kaitse konventsiooniga (2006. aastal)

Nõrkused

- vähesed turunduskogemused
- head tooted ei jõua sageli tootmisse
- Eesti linatööstuse ja villatööstuse nõrkus
- vähene kaubamärkide olemasolu
- suhteliselt anonüümne toodete müük
- tegijate vähene majanduslik motiveeritus
- Eestile omaste käsitöötoodete vähene rahvusvaheline tuntus
- kohaliku tarbija kalduvus eelistada odavaid masstooteid
- koolitatud spetsialistidel napib töökohti
- vähene koostöö erinevate rahvakultuuri valdkondade vahel
- traditsioonilistel meeste käsitöö aladel organisatsioonilise tegevuse nõrkus

Arenguvõimalused

- püsivamate ekspordivõimaluste leidmine
- ettevõtluskoolituse ja vabaharidusliku käsitöökoolituse levik
- ettevõtlusseadustiku muutmine väikeettevõtlust soodustavas suunas
- ettevõtlusega alustajaile koolitustel osalemise võimaldamine ka FIE-ks registreerimata
- tootarendustoetused uuenduslike ideede tootmisse viimiseks
- käsitööppe taseme paranemine koolides, loomingulise suuna arendamine koolikäsitöös
- valdkonna suurem väärtustamine ühiskonnas
- lisaks turistidele suurem orienteerumine ka kohalikule turule
- loomingulisuse areng ühiskonnas
- avalik-õigusliku meedia suurem tähelepanu valdkonnale
- Euroopa Liidu erinevate rahastamisvõimaluste kasutamine
- käsitöö teadvustamine ühiskonnas kaasaegse ja areneva loomingulise valdkonnana, mitte üksnes kultuuripärandina
- kohalike omavalitsuste poolne valdkonna arenguvajaduse parem teadvustamine
- (näiteks vajaksid toetust rahvariidetraditsiooni säilimiseks vajalikud rahvariide nõuandekojad maakondades)
- tööpuudus loob vaba aja ressursi, mida on võimalik kasutada käsitööga tegelemiseks
- koostamisel on Eesti Kultuuripärandi hoidmise ja väärtustamise strateegiline arengukava aastani 2030

Takistused, ohud

- turundusraskused ja vähesed turundusoskused üksikettevõtjatel
- probleemid autoriõiguse ja intellektuaalse omandi kaitsega
- linatööstuse ja villatööstuse ebapiisav tase Eestis
- madalad palgad valdkonnas
- sotsiaalmaksu kohustuslike maksete miinimummäära tõus FIE-del samaaegselt turusituatsiooni halvenemisega, mis ei vasta käsitööettevõtluse tegelikele võimalustele ja mõjub seega ettevõtlust piiravalt
- ettevõtluskoolitustel osalemise piirangud
- teatav tootemallide üleekspluateerimise ja kulumise oht, ühetaoliseks muutumise oht
- üldise käsitööoskuse taandumine ühiskonnas
- riikliku rahastamise vähenemine muutavas majandusolukorras
- rahvakultuuri muutumine subkultuuriks
- puudub valdkonna riiklik statistika
- rahvakultuurialased õppeprogrammid üldhariduskoolides ei toimi oodatud tasemel, käsitööalast loomingulisust arendatakse vähe
- mõnede käsitööalade kadumise oht (näiteks sepatööriistade ja jalatsite valmistamine)

8.6. ARENGUPROGNOOS 3-5 AASTAKS

- käsitöö loominguline areng, sh rahvakultuuri väärtustavas suunas
- käsitööoskuste laiem levik ühiskonnas
- Eestile omase käsitöö olulisuse teadvustamine riigi mainekujunduse seisukohalt
- uute eksporditurgude leidmine
- käsitöö kui elatusallika tähtsuse teadvustumine riiklikul tasandil
- käsitöö rolli teadvustumine regionaalse arengu seisukohalt riigi ja kohalike omavalitsuste poolt
- käsitööalasele kooliharidusele kui loomingulisuse arendajale suurema tähelepanu pööramine
- turundusprobleemidele uute lahenduste leidmine, turunduskoolituste jätkumine

8.7. EKSPERDID JA ÜMARLAUD

Avaldame tänu kõigile töö valmimisele kaasa aidanud ekspertidele, ka neile, keda ei ole loetelus eraldi märgitud.

Käsitöö valdkonna töö arutati läbi 11. mail 2009 toimunud ümarlaul.

Nimi	Organisatsioon	Osalemine ümarlaul
Liivi Soova	Eesti Rahvakunsti ja Käsitöö Liit (ERKL)	*
Ave Matsin	TÜ Viljandi Kultuuriakadeemia	
Priit-Kalev Parts	TÜ Viljandi Kultuuriakadeemia	
Kai Malmstein	Tallinna Ülikooli tööõpetuse osakond	
Anu Randmaa	ERKL Rahvarõiva alaliit	
Gunnar Vares	Eesti Seppade Ühendus	
Kersti Loite	ERKL Käsitöö väikeettevõtjate alaliit	
Riina Tomberg	OÜ Ruut ja Triip	
EKI partneritest osalesid:		
Eino Pedanik	Kultuuriministeerium	*
Andres Viia	Tallinna Ülikool	*
EKI töögrupist osalesid:		
Aet Vanamölder	Eesti Konjunktuuriinstituut	*
Evelin Ahermaa	Eesti Konjunktuuriinstituut	*

Uuringus kasutatud tegevusalade koodid Eesti majanduse tegevusalade klassifikaatori (EMTAK 2008) järgi

Esindavad käsitööd osaliselt:

- 13 Tekstiilitootmine
- 14 Rõivatootmine; karusnaha töötlemine ja värvimine
- 15 Nahatöötlemine ja nahktoodete tootmine
- 16 Puidutöötlemine ning puit- ja korktoodete tootmine
- 23 Muude mittemetallsetest mineraalidest toodete tootmine
- 25 Metalltoodete tootmine
- 31 Mööblitootmine
- 32 Muu tootmine
- 47783 Meenete, kunstiesemete ja tarvete jaemüük spetsialiseeritud kauplustes

Lõpetajate arv käsitööst haridust pakkuvatel erialadel

Õppeasutus	Õppekava	Õppekava järgne õpe	2002-2004	2005	2006	2007	2008	Kokku
Õppesuund KUNSTID								
Õppekavade rühm TARBEKUNST JA OSKUSKÄSITÖÖ								
Kõrgharidus								
Tallinna Ülikool	Käsitöö ja kodundus	bakalaureuseõpe	46	21	4	9	9	89
Tartu Ülikooli Viljandi Kultuuriakadeemia	Rahvuslik tekstiil	diplomiõpe, rakendus kõrgharidus	14		4		9	27
Kutseharidus								
Haapsalu Kutsehariduskeskus	Käsitöötoodete valmistamine	kutsekeskharidus põhihariduse baasil					6	6
Kuressaare Ametikool	Rahvuslik käsitöö ja ettevõtlus	kutsekeskharidus põhihariduse baasil	11	1	9	11	9	41
Räpina Aianduskool	Käsitöö	kutsekeskharidus keskhariduse baasil	9					9
Sillamäe Kutsekool	Käsitöö ja ettevõtlus	kutsekeskharidus kesk- või põhihariduse baasil	24	14		27	14	79
Tallinna Kopli Ametikool	Rahvuslik käsitöö ja ettevõtlus	kutsekeskharidus põhihariduse baasil				24	28	52
Kuressaare Ametikool	Käsitöö	kutsekeskharidus põhihariduse baasil	20					20
Suuremõisa Tehnikum	Rahvuslik käsitöö	kutsekeskharidus põhihariduse baasil	27	3				30
Vana-Vigala Tehnika- ja Teeninduskool	Kiviraiumine ja sepatöö	kutsekeskharidus põhihariduse baasil				10	6	16
	Sepatöö	kutseõpe keskhariduse baasil				8	4	12

Lisa 8.2 järg

Õppeasutus	Õppekava	Õppekava järgne õpe	2002-2004	2005	2006	2007	2008	Kokku
Õppesuund TOOTMINE JA TÖÖTLEMINE								
Õppekavade rühm TEKSTIIL, RÕIVASTE, JALATSITE VALMISTAMINE NING NAHA TÖÖTLEMINE								
Narva Kutseõppekeskus	Rätsepatoõ	kutsekeskharidus keskhariduse baasil		10	9	13	10	42
Tallinna Tööstushariduskeskus	Rätsepatoõ	kutsekeskharidus keskhariduse baasil		54	37	11	21	123
	Nahktoodete valmistamine	kutsekeskharidus põhihariduse baasil		12		16		28
	Trikootoodete valmistamine	kutsekeskharidus põhihariduse baasil		19	23			42
Tallinna Kutsehariduskeskus	Rätsepatoõ	kutsekeskharidus keskhariduse baasil			16	7	10	33
Pärnumaa Kutsehariduskeskus	Rätsepatoõ	kutsekeskharidus keskhariduse baasil		7				7
Sillamäe Kutsekool	Individuaal-õblemine	kutsekeskharidus keskhariduse baasil		15				15
Valgamaa Kutseõppekeskus	Rätsepatoõ	kutsekeskharidus keskhariduse baasil		9		9		18
Ida-Viru Kutsehariduskeskus	Rätsepatoõ	kutseõpe keskhariduse baasil					10	10
Õppekavade rühm MATERJALITÖÖTLUS (PUU, PABER, PLAST, KLAAS)								
Tallinna Ehituskool	Mööbli restaureerimine	kutsekeskharidus põhihariduse baasil		15	13	16	17	61
Kuressaare Ametikool	Pehme mööbli parandamine	kutsekeskharidus põhihariduse baasil			7		1	8
	Paadiehitus	kutsekeskharidus põhihariduse baasil				12	8	20

Allikas: Haridus- ja Teadusministeerium