

11. KUNST

- **kujutav kunst**
- **tarbekunst**

Ettevõtete arv: **101 galeriid** (2007. a)
Töötajate arv: **1 081 inimest** (2007. a)
Müügitulu: **107 mln kr** (2007. a)

SISUKORD

SISSEJUHATUS	3
LÜHIKOKKUVÕTE	4
11.1. PAKKUMINE	5
11.1.1. Kunsti turu suurus	5
11.1.2. Kunsti müük	7
11.1.3. Kunstimuuseumid	12
11.1.4. Eksport	14
11.2. NÕUDLUS	16
11.2.1. Kunstinäituste ja -sündmuste külastamine	16
11.2.2. Kunsti ostmine	17
11.3. ORGANISATSIOON JA FINANTSEERIMINE	19
11.3.1. Kunsti finantseerimine	19
11.3.2. Organiseeritus, loomingulised ühendused ja institutsioonid	25
11.3.3. Seosed teiste tegevusvaldkondadega ja loomemajanduse sektoritega	29
11.4. HARIDUS	32
11.5. TUGEVUSED, NÕRKUSED, ARENGUVÕIMALUSED JA TAKISTUSED	35
11.6. ARENGUPROGNOOS 3-5 AASTAKS	37
11.7. EKSPERDID JA ÜMARLAUD	38
Lisa 11.1. Tarbe-, foto- ja kujutava kunsti tegevused Eesti majanduse tegevusalade klassifikaatori (EMTAK) järgi	39
Lisa 11.2. Kujutava kunsti ja tarbekunsti reaalgaleriid	40
Lisa 11.3. Kunsti andmebaasid ja virtuaalgaleriid	44
Lisa 11.4. Eesti kunstimuuseumid	45
Lisa 11.5. Riiklikud kultuuripreemiad kujutava ja tarbekunsti valdkonnas aastatel 2006-2007	46
Lisa 11.6. Eesti Kultuurkapitali vara moodustumine ja jaotamine	47
Lisa 11.7. Kultuurkapitali ning kujutava ja rakenduskunsti sihtkapitali aastapreemiad aastatel 2006-2007	48

SISSEJUHATUS

Käesolevas töös on eesmärgiks kaardistada kujutava kunsti ja tarbekunsti valdkonna olukord Eestis. Kujutavas kunstis keskendutakse peamiselt maalile, tarbekunstis üldistatakse klaasi-, ehte-, naha-, tekstiilikunsti ja keraamika temaatika. Samas, piirjoon tarbekunsti ja disaini vahel on sageli väga õhuke ning aja jooksul muutunud. Disainerite hulka on liikumas aina suurem hulk erinevate traditsiooniliselt tarbekunsti erialade esindajaid. Veel muudab kunstituru mõistmise keerulisemaks selle üha süvenev interdistsiplinaarsus, kus üha enam kunstnikke ei tegele enam samaaegselt ühe kunstivormi, vaid mitme erinevaga. Samuti toimub kunsti jätkuv integreerumine teiste kultuurivaldkondadega.

Kunsti valdkonna äriettevõtted on jaotatud üldjoontes kahte põhikategooriasse:

- loominguline tegevus, mis hõlmab ateljeesid ja stuudioid;
- galeriid, kes tegelevad kunsti ja kunstitarvete eksponeerimise, vahenduse ja müügiga.

Alljärgnevalt on kunsti valdkonna kaardistamisel võetud arvesse selle valdkonna tegevus kogu Eestis. Kaardistamise aluseks on ühelt poolt kujutava ja tarbekunsti valdkonna kohta kogutud statistika ning teiselt poolt antud ala spetsialistide eksperthinnangud.

LÜHIKOKKUVÕTE

Loomemajanduse kunsti valdkonna töö eesmärgiks on kaardistada kujutava kunsti ja tarbekunsti valdkonna olukord Eestis. Kunstiturgu iseloomustab selle süvenev interdistsiplinaarsus, kus üha enam kunstnikke ei tegele enam samaaegselt ühe kunstivormi, vaid mitme erinevaga. Samuti toimub kunsti jätkuv integreerumine teiste kultuurivaldkondadega. Viimase 50 aasta jooksul on koolitatud ligikaudu 2000 professionaalset kunstnikku, neist aktiivselt erialal tegutsevaid on 908. Eesti kunstigaleriides töötab 173 töötajat.

Kujutav kunst on vähe organiseerunud ja üksiktegijatel põhinev valdkond. Äärmiselt väike on nende kunstnike osakaal, kelle ainsaks tulullikaks on kunstilooming. Ekspertide hinnangul müüdi Eestis 2007. aastal galeriides ja stuudiotēs kujutava ja tarbekunsti teoseid kogusummas hinnanguliselt ca 69,5 miljonit krooni. Samas on galeriide osakaal professionaalse kujutava kunsti müügis hinnanguliselt ligikaudu 70% ja tarbekunstis 50% (ülejäänud müüakse otse kunstnike poolt). Seega võib oletada, et professionaalse kujutava ja tarbekunsti turu väärtus Eestis on ligikaudu 106,5 miljonit krooni aastas. Ekspertide hinnangul on konkurents galeriide vahel väga väike, kuna kunsti korralikult juhitud ja korraldatud müük on kontsentreerunud väga väheste galeriide kätte.

Eesti kunstiäri seisnebki peamiselt maali ja graafika müügis. Teoste arvu järgi on ekspertide hinnangul esikohal kindlasti graafika, väärtuse järgi aga maal. Kujutava kunsti hinnakasvu üheks oluliseks "mootoriks" on oksjonid. Tarbekunstis oksjoneid ei korraldata ning hinnatõus vaadeldud perioodil oli tunduvalt aeglasem kui kujutava kunsti töodel.

Peamised müügikanalid tarbekunstis on eritellimused ja galeriid. Põhiosa tarbekunsti galeriidest tegeleb erineva tarbekunstiliigi müügi ja näitusega. Tallinnas on 24 galeriid, kus eksponeeritakse ja/või müüakse tarbekunsti, sh 12 vaid tarbekunstile spetsialiseerunud galeriid. Tarbekunsti müügi nõrgaks kohaks peavad eksperdid selle professionaalse müügijuhtimise puudumist. Tarbekunsti galeriisid juhivad aktiivsed tarbekunstnikud ise või tarbekunstiga lähedamalt seotud inimesed, kes on galeriide omanikud või osanikud.

Valdkonna tugevaks küljeks on Eesti kunsti hea reputatsioon välismaal ja hästi toimivad rahvusvahelised suhted. Statistikaameti andmetel eksporditi Eestist maale, joonistusi ja pastellmaale 2007. aastal ca 9,5 mln krooni eest. Välismaale müüakse rohkem kaasaegsete kunstnike töid.

Vaatamata kujutava ja tarbekunsti riikliku finantseerimise kiirele kasvule 2006. ja 2007. aastal, hindavad eksperdid, et valdkond on tugevalt alafinantseeritud ning abirahade-toetuste süsteem ei arvesta täielikult kunsti valdkonna loomingulise eripäraga. Ekspertide arvates peaks see toetuma nn ühiskondlikule kokkuleppele, sest ärialusel toimiv süsteem muudab kunsti selliseks nagu maksujõuline publik soovib. Eestis ei ole aga paraku arvulist maksujõulist publikut ega kõrgkultuuri eelistavaid traditsioone. Seega on Eestis olulise tähtsusega fondipõhine finantseerimissüsteem, mida on Eestis vaid kaks: Eesti Rahvuskultuuri Fond ja Eesti Kultuurkapital.

11.1. PAKKUMINE

11.1.1. Kunsti turu suurus

Kujutava ja tarbekunsti turu suurust ei saa hinnata üldiste väljakujunenud meetodikate alusel, kuna suur osa kunstnikest töötab vabakutselistena, füüsilisest isikust ettevõtjatena või põhitöö kõrvalt, kelledest enamusel on ka oma ateljeed. Statistiliselt on esitatud andmed vaid maksukohustuse alla kuuluvate FIE-de kohta ning seega puuduvad andmed vabakutseliste loomeinimeste koguarvu kohta. Äriregistris on registreeritud äriühingutena vaid väike arv loomeinimestele (üksikisikule või loomingulistele gruppidele) kuuluvatest ateljeedest-stuudiost ning kunsti müüvatest galeriidest. Seega on järgnevalt püütud kunsti valdkonna suurust hinnata kolmel võimalikul moel:

1. Eesti Kunstnike Liidu liikmeskonna alusel
2. Eestis kõrghariduse omandanud kujutava ja tarbekunsti eriala lõpetanute alusel
3. Äriregistris registreeritud stuudiote ja galeriide majandusnäitajate alusel, laiendades nende andmeid uuringu käigus kaardistatud galeriide arvule.

Eesti Kunstnike Liidu (EKL) liikmeskond oli 2007. aastal kokku 908 inimest, sh maalikunsti, graafika, skulptuuri, ehte- ja metallikunsti, nahakunsti, tekstiilikunsti, klaasikunsti ja keraamika alaliitudes 640 inimest. Samas, kõik EKL-i liikmelisusega kunstnikud ei ole aktiivselt tegutsevad, ning teiselt poolt kõik tegutsevad kunstnikud, eriti just nooremad, ei kuulu erialaliitudesse. Äärmiselt väike on nende kunstnike osakaal, kelle ainsaks tulullikaks on kunstilooming. Ainult oma kunstiloomingust elatamine on pigem vanemate kunstnike privileeg, kes on endale juba n-ö nime teinud. Paljud kunstnikud tegelevad tänapäeval erinevate kunstivormidega (interdistsiplinaarse kunstivormiga), sh ka ühe näituse raames (nt maal, graafika, foto- ja videokunst jms). Samuti liigub üha rohkem kujutava kunsti esindajaid tarbekunsti ja sealt edasi disaini. Eesti Disainerite Liidu 116 liikmest on 41 tarbekunstnikku. EKL-i liikmeskond näitab siiski kunstiga aktiivsemalt seotud inimeste arvu ja võiks olla üheks töötajate arvu määratlemise lähtealuseks.

Eesti professionaalsete kujutava ja tarbekunstnike potentsiaali võib hinnata Eestis kõrgemat kunstiharidust pakkuvate kõrgkoolide vilistlaskonna kaudu. Eesti Kunstiakadeemia (EKA) vilistlaskond alates 1960. aastast (st võimalikud tööealised kunstnikud), Tartu Ülikooli (TÜ) maalikunsti eriala vilistlaskond alates 1993. aastast ja Tartu Kõrgema Kunstikooli (TKK) vilistlaskond alates 2001. aastast kujutava ja tarbekunsti erialadel oli 2007. aasta seisuga kokku 1987 inimest. Jällegi, kindlasti on nendest tegutsevaid kunstnikke vaid teatud osakaal. Siinkohal ei ole kahjuks teada, kui palju nimetatud vilistlastest on tegutsevad kunstnikud ja kunsti valdkonnaga otseselt seotud inimesed (nt õpetajad ja õppejõud).

Äriregistri andmed kujutava ja tarbekunstikunsti valdkonna kohta on väga puudulikud ning need on esitatud EMTAK-i koodi 90031 (kunstialane loometegevus) ja EMTAK-i koodi 47783 (kunsti müüvate kommertsgaleriide tegevus) alusel (lisa 11.1). Äriregistri andmetel oli Eestis

2007. aastal 31 kujutava ja tarbekunsti ateljeed-stuudiot (EMTAK 90031) töötajate arvuga kokku 53 inimest. Nende stuudiote käive ulatus 2007. aastal 14,5 miljoni kroonini. Kujutavat ja tarbekunsti ning kunstiarbeid müüvate galeriide ja kaupluste arv oli Äriregistri andmetel 2007. aastal kokku 37, töötajate arv neis kokku oli 96 ja müügi käive 39,6 miljonit krooni (EMTAK 47783). Tegelikult oli Eestis kujutava kunsti ja tarbekunsti müügi galeriide arv ekspertide hinnanguil ligikaudu 62 (sh klassikalisi kujutava kunsti müügi galeriisid 37 ja tarbekunsti müüvaid galeriisid 25) ning koos mittetulunduslike näitusesaalide-galeriidega oli galeriide arv kokku 101 (lisa 11.2). Kõigis nendes ei toimu küll kunstiteoste müüki, kuid mille tegutsemiseks on hõivatud tööjõudu.

Fotograafia (EMTAK 74201) liigitatakse kunstivaldkonna alla, kuid samas ei ole õige kõiki äriühinguid nimetada kunstiga seotuks. Professionaalse fotokunstniku ateljeena oli 2007. aastal Äriregistris kirjas vaid üks (Zepp Grafelin – Arne Maasik, ja seegi kunstialase loometegevuse all EMTAK 90031) ning fototeenuse pakkumisega tegelevaid äriühinguid oli kokku 134 (lisaks fototeenusele müüvad ka fotokaupu). Tegelikult on foto- ja videokunstnikud suures osas liitunud teiste kunstivaldkonna gruppidega või tegutsevad fotokunstiga spetsialiseeritumalt (pressifoto, loodusfoto jms). Andmeid professionaalsete fotokunstnike kohta leiab Kunstiteadlikkuse Keskuse kunstiportaali (lisa 11.3), kus paljudel fotokunstnikel on olemas ka oma kodulehekülge. Fototeenuse ja fotokaupade müügi seotud 134 äriühingu käive oli 2007. aastal Äriregistri andmetel 131,8 miljonit krooni ja töötajate arv nendes 288 inimest. Üheksa suurema äriühingu käive oli sealhulgas 53,2 miljonit krooni¹. EKI hinnangul ei ole eelpool toodud fotondusega seotud äriühingud kunstituru osaks ning seetõttu ei arvestata nende näitajaid kunstituru suuruse leidmisel.

Kunstituru mahu leidmisel on arvestatud stuudiote-ateljeede käivet (14,5 mln kr, tabel 11.1), kujutavat ja tarbekunsti müüvate galeriide käivet (vastavalt 42,3 ja 12,7 mln kr, tabelid 11.2 ja 11.3) ning kujutavat ja tarbekunsti kunstnikelt vahetult ostjale müümise käivet (37 mln kr). Viimane näitaja on arvestatud eksperthinnangute põhjal, kus kujutava kunsti kogumüügist moodustas kunstnike poolt otse müüdiv osa 30% ja tarbekunsti osas 50%. Eelpooltoodu alusel oli kunstituru maht 2007. aastal kokku 106,5 miljonit krooni.

Tööhõive määramisel on käesolevas uuringus lähtutud peamiselt EKL-i liikmete arvust, eeldusel, et nimetatud inimesed on kunstiga otsesemalt seotud ning EKL liikmeskonda kuuluvad ka vabakutselised kunstnikud, kelle arvu on statistiliselt raske leida. Töötajate koguarvu leidmisel on EKL-i liikmeskonnale lisatud galeriides ja näitusesaalides töötavad inimesed, kelle arv oli 2007. aastal kokku 173 inimest. Selle alusel oli kunstis hõivatute arv 2007. aastal kokku 1081 inimest. Sama metoodika alusel oli hõivatute arv kunsti valdkonnas 2004. aastal 1028 inimest.

Piirjoon tarbekunsti ja disaini vahel on sageli väga õhuke ning aja jooksul muutunud. Disainerite hulka on liikumas aina suurem hulk erinevate traditsiooniliselt tarbekunsti erialade esindajaid, kes konjunktuuri jälgivana mõistavad oma eriala ja teadmiste tähtsustamist just disainiga seotud aspektist. Eriti paistavad siin silma tekstiili- ja ehtekunstnikud, kelle koostöö teiste erialadega on

¹ Üheksa suurema käibega fototeenuseid ja fotokaupu pakkuvat äriühingut 2007. aastal olid: Anu Foto OÜ (8,5 mln kr), DPI Group OÜ (8,5 mln kr), Maksifoto AS (6 mln kr), Pildikompanii OÜ (5,9 mln kr), Expofoto TG OÜ (5,6 mln kr), Filmari AS (5,4 mln kr), Fotosüsteemid OÜ (5,4 mln kr), Rosemarie (5,4 mln kr) ja Grün & Wald AS (3,7 mln kr).

kõige silmatorkavam. Kuigi praeguseks on välja kujunenud seisukoht, et tarbekunst kuulub täielikult disaini alla, on antud uurimuse raames kunstigaleriisid vaadeldud tarbekunsti all. Põhjuseks on peamiselt kaks asjaolu: esiteks on enamuses tarbekunsti müüvates galeriides müügil ka kujutava kunsti teoseid ja teiseks peavad vanema põlvkonna kunstnikud endid tarbekunstnikeks, mitte disaineriteks.

11.1.2. Kunsti müük

Kunsti müüakse otse ateljeedest, ühe kunstniku või kunstnike grupi stuudiost (kunstiteoseid valmistavad äriühingud) ning kunstigaleriide kaudu. Valminud kunstiteoste autorieksemplarid müüakse kas vahetult ostjale (tellijale, eriti monumentaalsed skulptuurid) või realiseeritakse, nagu suurema tiraažiga (pisiskulptuurid, graafika) taiesedki, kunstigaleriide kaudu. Ekspert hinnanguil moodustab stuudiotest ja galeriides müüdud kõrgtasemel kujutava kunsti osakaal kunsti kogumüügist ca 70% ja tarbekunsti osas keskmiselt 50%, mis aga tarbekunsti liigiti võib olla väga erinev. Seega on kunstituru suurus rahalises väärtuses vahetult kunstnikelt müügi võrra suurem kui galeriide ja stuudiote kaudu müük seda näitab.

Äriregistri andmetel oli Eestis 2007. aastal 31 kunstialase loometegevusega äriühingut, kellede müügitulu oli kokku 14,5 miljonit krooni ja kus töötas kokku 53 inimest. Kuue suurema käibega olid 2006.-2007. aastal peamiselt ühe kunstnikuga seotud äriühingud, kelle müügitulu moodustas 50% ja töötajate arv 1/3 Äriregistris toodud äriühingute vastavatest 2007. aasta kogunäitajatest. Nende stuudioteaga on seotud Tauno Kangro, Epp Maria Kokamägi, Navitrolla, Kadi Kurema ja Aapo Pukk (tabel 11.1), keda võib seega nimetada suurima tuluga kunstnikeks Eestis. Nimetatud kunstnike tulud on ekspertide hinnanguil tegelikult suuremad ning stuudiotest-ateljeedes kunsti müük peaks hinnanguliselt ulatuma 2007. aastal 20,7 miljoni kroonini.

Tabel 11.1. Suurima müügituluga kujutava kunsti valdkonna äriühingud aastatel 2003 ja 2006-2007

Äriühingu nimi	Müügitulu, tuh kr			Töötajate arv		
	2003	2006	2007	2003	2006	2007
Skulptuuristuudio OÜ (Tauno Kangro)	1 933	2 697	2 499	...	5	5
ARS Monumentaal OÜ	...	2 009	2 034	...	8	7
EPPMARIA OÜ	484	1 059	1 830	2	4	3
Navitrolla OÜ	826	2 910	976	1	1	1
Kadi Kurema OÜ	403	384	307	2	1	1
LP in Estonia OÜ (Aapo Pukk)	760	589	172	2	1	1
Kokku 6 osahingut	4 406	9 648	7 818	7	20	18
Ülejäänud Äriregistrist esitatud 25 OÜ-d	6 691	35
KÕIK KOKKU	14 509	53

Allikas: Äriregister

Kunstigaleriisid saab jagada kaheks – kunstinäitusi korraldavad galeriid (mittetulunduslikud) ning näitusi ja müüki korraldavad galeriid (äriühingud) ning Eestis on kokku 101 galeriid (lisa 11.2). Samas, müügiga tegelevad galeriid on kas spetsialiseerunud ühele kunstiliigile või müüvad erineva kunstiliigi töid. Äriregistri andmetel oli Eestis 2007. aastal kokku 37 kujutavat ja tarbekunsti müüvat galeriid ja kauplust ning nende käive oli kokku 39,6 miljonit krooni ja töötajaid 96 inimest. Tegelikult tegeleb Eestis kunsti müügiga eksperthinnanguil ligikaudu 62 galeriid ning käive ja töötajate arv ületab tunduvalt ametlikke statistilisi näitajaid.

Tallinnas, kus nõudlus kunstile on suurem, paikneb üle poole galeriidest - kokku 61 kujutava kunsti ja tarbekunsti galeriid. Järgmised kaks aktiivsema kunstieluga linna on Tartu (10 galeriid) ja Pärnu (8 galeriid). Nendes linnades on välja kujunenud kunstnike koolkonnad ning toimub aktiivne näitusetevetus. Väiksematest linnadest on suurema galeriide arvuga Viljandi ja Kuressaare, kummaski 7 galeriid. Teistes maakonnakeskustes on kõigis vähemalt üks linnagalerii funktsioone täitev näitusesaal, mis asub avalikus üldkasutatavas kultuurilis-ajaloolise taustaga hoones (nt Narvas kindlus). Kui piirkonnas puudub ajaloolise väärtusega hoone, siis kasutatakse kõige sagedamini näituste korraldamiseks raamatukogu või kultuurimaja, kus piirkonna elanikud sagedamini liiguvad.

Kujutava kunsti müük galeriidest

Kujutava kunsti müügiga tegeleb Eestis uuringu andmetel ca 37 galeriid (lisa 11.2), nende kogumüügitulu oli 2007. aastal hinnanguliselt 42,3 miljonit krooni (tabel 11.2). Kujutava kunsti teoseid müüakse lisaks galeriidele ostjale otse kunstikelt. Tegemist on peamiselt vabakutseliste loovisikutega, kelle arvu ja tegevuse kohta statistilised andmed puuduvad. Eksperthinnanguil moodustab see osa kujutava kunsti müügis ligikaudu 30% ning seega, arvestades galeriide müügile juurde otsemüügi käibe, ulatus kujutava kunsti müük 2007. aastal kokku 60,4 miljoni kroonini.

Eesti kunstiturgu juhtisid 2007. aastal neli suurema käibega galeriid: Galerii G, RIOS ART, Haus Galerii ja Vaal Galerii, kes määrasid trende ja kujundavad hindu. Nende nelja galerii müügitulu moodustas 2007. aastal 46% galeriide hinnangulisest müügitulust (42,3 mln kr). Ka eksperthinnanguil on kunsti korralikult juhitud ja korraldatud müük kontsentreerunud väga väheste galeriide kätte, mistõttu on konkurents galeriide vahel väga väike. Siiski võib kahe aasta statistiliste andmete baasil täheldada uute, kõrgetasemelist kunsti pakkuvate galeriide arvu suurenemist ja käibe ümberjagunemist uutele tulijatele. Müüki on aktiveerinud kindlasti galeriide kodulehed müügilolevate tööde ja nende müügihindadega ning oksjonite arvu suurenemine. Aastatel 2006-2007 toimus galeriide müügitulu kiire kasv läbi kiiresti tõusvate hindade. Suuremate galeriide müügitulu kasvas 2007. aastal kuni 1,5 korda, galeriide keskmine müügitulu kasv aastaga oli 11%. Ekspertide hinnanguil on kõrgeimad hinnad siiski vaid oksjonitel, kus müüakse peamiselt tuntumate kunstnike töid (klassikat) ja mille tuluga said galeriid toetada kaasaegsete noorte kunstnike tööde müüki. Tuntud kunstike tööd parandavad kogu rahvusliku kunsti renomeed ja tõstavad ülesse ka teiste tööde hinnad. Galeriide igapäevane müük on suundumas klassikalt kaasaegse kunsti müügile ning muutumas on ka ostjaskond. Kiire

majanduskasvu aastatel (2006-2007) olid ostjaskonnaks peamiselt äriühingud ja rikkamad eratarbijad, kelle ostud oksjonitel ulatusid miljonitesse kroonidesse. Edasine kunsturu potentsiaal põhineb rohkem keskklassil ning üksikostude hinnad jäävad 1000-5000 krooni vahemikku. Eesti kunsturu probleemiks on ka asjaolu, et õlimaal on seni olnud ülehinnatud, akvarell ja graafika vastupidi – alahinnatud. Ostjaskonna muutusega suureneb kindlasti nõudlus akvarellile ja graafikale ning korrastuvad õlimaalide hinnad.

Tabel 11.2. Müük kujutava kunsti galeriides* aastatel 2006-2007

	2006			2007		
	Müügitulu, mln kr	Osakaal %	Töötajate arv	Müügitulu, mln kr	Osakaal %	Töötajate arv
GALERII G	6,72	18	22	6,65	16	20
RIOS ART	4,49	12	3	5,70	13	3
HAUS GALERII	4,29	11	4	4,56	11	4
VAAL GALERII	1,89	5	4	2,78	6	4
ST. LUCAS GALLERY	0,94	2	...	2,57	6	2
ELITAAAR KUNSTISALONG	1,87	5	4	1,73	4	4
NAVITROLLA GALERII	1,39	4	4	1,50	4	4
Ülejäänud 30 galeriid kokku ²	16,50	43	62	16,80	40	68
KOKKU	38,09	100	103	42,29	100	109

*Müük galeriides Äriregistri andmetel, kogumüük hinnanguline

Eesti kunstiturg on väga väike ning müügil liigub peamiselt eesti kunst. Ostjaid võiks lihtsustatult jagada kolmeks. Esiteks kodukaunistajad, kes soovivad sel eesmärgil leida sobivat maali või muud kujutava kunsti teost ning teevad ostud nii hinnalt kui ajaliselt lähtuvalt oma ostuvõimest. Teiseks investeerijad, kuid siia juurde võib lisada ka osaliselt kodukaunistajad, kuna neid ühendab soov samal ajal kodu kaunistada ja kunsti koguda. Kolmandaks kunstikogujad-kolleksionärid, kes sagedamini ostavad oksjonitelt, kuid kellede arv on Eestis suhteliselt väike, aga siiski suureneva tendentsiga ning kolleksioneerimine püsib tagasihoidlikumas mahus ka majandusliku languse olukorras.

Galeriid on teinud kunsti klientidele kättesaadavamaks deponeerimise (laenutamise või rentimise) abil ning kallimate tööde müügil kasutatakse ka järelmaksu. Maalide deponeerimist kasutavad senini sagedamini firmad, era kliendid on uudset võimalust kasutanud vähe.

Galeriide ja kunstike vahel puuduvad püsivad koostöölepingud, kuid välja on kujunenud pikaajalised koostöösuhted ning üldjuhul on suundumus läbi galeriide müügi suurenemisele ja otsemüügi vähenemisele. Ekspertide hinnanguil on hind otsemüügil ja galeriist müügil sama

ning ostjate usaldus on galeriide suhtes kasvanud. Lisaks saavad ostjad galeriides täiendavalt konsultatsioone ning ka valikuvõimalused on suuremad.

Galeriid korraldavad kujutava kunsti tutvustamiseks näitusi. Ühe näituse ajaline kestvus on keskmiselt 1,5 kuud. Eesti vanim näitusegalerii, Draakoni Galerii, avati 1983. a aprillis, kus korraldatakse järjepidevalt Eesti ja väliskunstnike näitusi. Galerii on liitunud mitme kunstiharidusprogrammiga, samuti tegeletakse kunstiteoste müügiga. Galerii keldrisaalis pakutakse kõrgetasemelist Eesti kaasaegset maali ja noorte maalikunstnike ning graafikute loomingut.

Enamuses näitusesaalidest on näituste korraldamine tasuline – soodustusi tehakse EKL liikmetele erinevates EKL-le kuuluvates galeriides. EKL Vabaduse galerii näitusesaali renditasu on näiteks liidu liikmetele kahe nädala eest 5000 kr, mitteliikmetele 7000 krooni ja 9000 krooni väliskunstnikele. Eragaleriides on näitusesaali rent kõrgem, kuid iga kunstnikuga tehakse personaalsed lepped ning sageli tehakse kunstnikele soodustusi. Samas ei too näitused kunstnikele täiendavat tulu, st honorari näituse eest ei maksta.

Kui kunstinäitused toimisid senini kunsti tutvustavana ning otse näituselt osteti töid veel vähe, siis viimasel ajal on ostud näitustelt muutunud aktiivsemaks.

Tarbekunsti müük

Peamised müügikanalid tarbekunsti on läbi galeriide ja firmade (kujundusprojektid) või üksikisikute (peamiselt ehted) eritellimuste kaudu, vähem otsemüügina laatadel. Põhiosa tarbekunsti galeriides tegeleb erineva tarbekunstiliigi müügi ja näituse korraldamisega ning peale selle on segagaleriid, kus lisaks tarbekunstile müüakse ka kujutava kunsti teosed. Viimane asjaolu tingib suurel määral antud uuringu raames vajaduse vaadata tarbekunsti koos kujutava kunstiga. Ühele tarbekunstiliigile on spetsialiseerunud A Galerii (ehtekunst), Bogapoti galerii (keraamika) ja Helina Tilga galeriid (maalitud portselan). Eritellimuste ja otsemüügi (ilma galerii vahenduseta) osakaal kogumüügist on tarbekunsti liigiti erinev.

Eksperthinnanguil müüb Eestis tarbekunsti kokku 25 galeriid ning nende müügitulu oli 2007. aastal hinnanguliselt 12,7 miljonit krooni (tabel 11.3). Äriregistri andmetel oli 2006.-2007. aastal suurema käibega tarbekunstigaleriisid kuus, kellede müügitulu moodustas hinnangulisest tarbekunsti müügitulust galeriides üle 40%. Arvestades tarbekunsti otsemüügiga, ulatus tarbekunsti turumaht 2007. aastal Eestis 25,4 miljoni kroonini ning tarbekunsti galeriides oli kokku 41 töötajat.

Tallinnas on 24 galeriid, kus eksponeeritakse ja/või müüakse tarbekunsti, sh 12 vaid tarbekunstile spetsialiseerunud galeriid. Teistes linnades olevates galeriides eksponeeritakse

² Äriregistrist saadi kokku 20 kujutavat kunsti müünud galerii müügitulu, millest on maha arvatud tabelis toodud 7 suurema galerii käive ning saadud käibe ja ülejäänud galeriide arvu alusel on leitud keskmine käive ühe galerii kohta, mida on laiendatud tegelikult olemasolevatele galeriidele.

kujutava kunsti kõrval ka tarbekunsti. Praktiliselt kõikides tarbekunstigaleriides eksponeeritakse ja müüakse kaasaegsete tarbekunstnike loomingut.

Tabel 11.3. Müük tarbekunsti galeriides* aastatel 2006-2007

	2006		2007		
	Müügitulu, mln kr	Osakaal %	Müügitulu, mln kr	Osakaal %	Töötajate arv
ARS Kunstikaubandus	1,17	10	1,50	12	2
Lühikese Jala ja Portaali galeriid	1,31	11	1,26	10	8
A galerii	0,96	8	1,05	8	5
Narva ARS	0,73	6	0,75	6	4
Galerii Kaks	0,74	6	0,73	6	3
Ülejäänud galeriid kokku	6,80	59	7,40	58	19
KOKKU	11,70	100	12,70	100	41

* Müük galeriides Äriregistri andmetel, kogumüük hinnanguline

Avatud ateljeedest, kus valmistatakse ja müüakse tarbekunsti, domineerib kindlasti Katariina Gild (erinev tarbekunsti looming), Tallinnas saab veel esile tõsta avatud ateljeed Asuurkeraamika (keraamika), Tartus Antoniuse Gildi (kus on koos käsitööga 22 erinevat avatud ateljeed).

Tarbekunsti nõrgaks kohaks peavad eksperdid müügijuhtimist. Erinevalt mitmetest kujutava kunsti galeriitest puudub enamikel tarbekunsti müüvatel galeriidel, aga samuti tarbekunstnikel endil oma tööde professionaalne müügijuhtimine. Müügiagendi töö nõuab müügivaldkonna tundmist, milliseid oskusi saab anda ainult lisakoolitusega. Tarbekunstnikud peavad seetõttu enamasti ise organiseerima oma tööde müümist, mis on lisakoormus nende loomingulisele tööle. Nii juhivadki tarbekunsti galeriisid aktiivsed tarbekunstnikud ise või tarbekunstiga lähedamalt seotud inimesed, kes on galeriide omanikud või osanikud. Tarbekunsti müügis ei korraldata ka ilmselt professionaalse müügijuhtimise puudumise tõttu oksjoneid, mis on ekspertide hinnangul viimastel aastatel suurendanud kujutavas kunstis kallimate tööde müüki ja tõstnud tööde üldist hinnataset. Samas on soovitud tarbekunstike töid heategevuslikele oksjonitele.

Ekspertide hinnanguil pole tarbekunsti hinnad perioodil 2003-2007 jooksul kuigi oluliselt tõusnud, küll on kallinenud aga materjalide hinnad, mis on peamiselt välismaise päritoluga. Osal tarbekunsti liikidel kasutatakse assistentide abi (vaibad, suuremad klaasi ja keraamika projektid jt) ning tõusnud on abitööjõu palk, seega jääb kunstnikule endale loomingust eest üha vähem raha. Galeriide kaudu müügis määrab hinna kunstnik ning galerii lisab sellele omapoolse hinnalisa. Sisuliselt on see komisjonimüük – kunstnik saab raha alles pärast eseme müüki. Galeriide juurdehindlust peavad tarbekunsti eksperdid kõrgeks ning suuremaid töid on kasulikum müüa otse. Galeriide kaudu tasub müüa väiksemahulisi ja suurema tiraažiga tooteid.

Galeriide ja kunstnike vahel müügilepinguid ei ole, kuid kunstnikud isegi pooldaksid nende sõlmimist. Koostöölepingud kindlustaksid vähemalt nende töötasu, kuigi mõjuks negatiivselt loominguks (liigne kommertsialiseerumine). Otsetellimustel leitakse uued kliendid tihti varasemate klientide kaudu. Sisekujunduselemente tellitakse professionaalsetelt tarbekunstnikelt vähe ning sisekujundusprojektide tellijad leitakse samuti varasemate klientide kaudu.

Tarbekunsti üldjuhul ei kolleksioneerita, kuid siiski on teada üks nahakunsti kolleksionäär ja mõned ehtekunsti kolleksionäärid.

11.1.3. Kunstimuuseumid

Kunstimuuseumi võib üldiselt vaadelda kui kõiki kunstiliike ja -stiile tutvustavaid institutsioone, mis annavad külastajatele ülevaate kunstis toimunud ning samal ajal tutvustavad erinevate kunstnike töid. Eestis oli 2007. aasta seisuga 17 kunstimuuseumi, kus oli kokku 206 492 säilikut (tabel 11.4 ja lisa 11.4). Kunstimuuseumide külastajate arv kasvas järsult 2006. aastal, mil avati uus kunstimuuseumi peahoone KUMU. 2007. aastal külastatavus langes järsult ja kunstimuuseumi külastas 17% vähem külastajaid kui 2006. aastal. 2007. aastal külastas kunstinäitusi kokku 354 642 külastajat. 2007. aastal korraldati 148 kunstinäitust, millest 11 olid väljaspool püsiekspositsiooni. Kunstimuuseumide tulud olid 2007. aastal kokku 95,3 mln krooni, millest 70,2 mln moodustasid tulud riigieelarvest. Kulud olid samal aastal 81,2 mln krooni, mis näitab, et keskmisena teenisid kunstimuuseumid kasumit.

Tabel 11.4. Eesti kunstimuuseumide põhinäitajad aastatel 1998 ja 2003–2007

Näitaja	1998	2003	2004	2005	2006	2007
Muuseumite arv	14	15	15	15	16	17
Säilikute arv	131 213	127 777	130 381	213 543	218 322	206 492
Näituste arv	200	166	161	148	127	148
Näituste arv väljaspool püsiekspositsiooni	25	18	17	16	4	11
Külastajate arv	310 196	297 073	316 963	328 099	426 353	354 642
Töötajate arv	398	236	265	247	283	300
Tulud, tuh kr	33 193	34 322	44 203	56 398	91 936	95 339
.. tulud riigieelarvest, tuh kr	27 991	24 672	33 340	44 189	69 526	70 172
.. tulud omavalitsuse eelarvest, tuh kr	0	532	118	322	180	355
Kulud (tuh kr)	34 140	33 987	39 709	52 295	80 207	81 243

Allikas: Statistikaamet

KUMU Kunstmuuseum

KUMU Kunstmuuseumi hoone avati veebruaris 2006. aastal. Uue hoone avamisega sai Eesti Kunstmuuseum esmakordselt oma peaaegu sajandipikkuse ajaloo jooksul spetsiaalselt muuseumi vajadustele ja eesti kunstile väärilise hoone.

KUMU on uut tüüpi kaasaegne multifunktsionaalne kunstmuuseum, mille ülesandeks on:

- kogude täiendamine, säilitamine ja eksponeerimine;
- mitmekülgne ja eri kunstiliike hõlmav rahvusvaheline ja kodumaine näitustegevus, kunstisündmused ja -projektid;
- kogude ja näitustega seonduv haridusalane tegevus;
- konserveerimine ja restaureerimine;
- kunstiteaduslik uurimistö.

Kuigi kõik muuseumi funktsioonid on olulised, on nähtavam ja mõjusaim kunstiteoste eksponeerimine. Eesti kunsti järjepideva püsiekspositsiooni puudumine oli uue muuseumihoone ehitamise idee esmaseks tõukejõuks.

KUMU valmimise tähtsamateks positiivseteks tulemusteks on:

- lõppes Eesti kunstivarade halbadest hoiutingimustest põhjustatud pidev aeglane häving;
- Eesti kunstivarade suures ulatuses hävimise oht vähenes varasemaga võrreldes oluliselt;
- tänu eelnimetatud teguritele omandavad kunstivarad Eesti riigile hoopis uue tähenduse. Seni rahvusvahelises plaanis mitteamestatav, likviidne, kuid halvasti garanteeritud säilivusega vara, muutub maailma kultuurivaramu arvestatavaks osaks;
- eesti kunsti ja Eestis asuvate välismaa kunstikollektsioonide eksponeerimiseks, aga ka teaduslikuks uurimiseks avanesid oluliselt paremad võimalused;
- avanesid uued võimalused maailma kunstiväärtuste tutvustamiseks Eesti kunstisõpradele.

11.1.4. Eksport

Kujutav kunst

Statistikaameti andmetel eksporditi Eestist maale, joonistusi ja pastellmaale 2008. aastal ca 9,4 miljoni krooni eest (tabel 11.5). Samal ajal oli importi ca 5,7 miljoni krooni eest. Skulptuure eksporditi vaid 109 tuhande krooni eest ning skulptuuride eksport on aasta-aastalt vähenenud.

Tabel 11.5. Kujutava kunsti eksport Eestist aastatel 2000, 2004 ja 2008, tuh krooni

Kunsteosed	2000		2004		2008	
	eksport	import	eksport	import	eksport	import
maalid, joonistused ja pastellmaalid	1499,1	1292,7	10686,9	2488,8	9449,8	5705,7
originaalgravüürid, -estambid ja -litograafiad	39,8	0,0	0,0	241,8	8,0	13,9
originaalskulptuurid ja kujud mis tahes materjalist	1123,3	54,5	334,8	49,4	108,6	39,9

Allikas: Statistikaamet

Kõige rohkem maale on eksporditud Venemaale, Rootsi, Ameerika Ühendriikidesse ja Norrasse. Maale imporditi kõige enam Hiinast (ligi 2/3 maalide impordisummast), teisel kohal impordimaadest oli Rootsi (16%). Imporditud maalid on peamiselt müügil mööblipoodides sisekujunduse kaubana.

Ekspertide hinnanguil on otsekontakte välismaaga noortel kunstnikel ning potentsiaali ekspordiks on rohkem eesti kaasaegsel kunstil. Mitmed Eesti kunstnikud töötavad periooditi välismaal, kuid nende tööde maksumus ekspordis ei kajastu. Üksikuid kujutava kunsti töid müüakse teiste riikide kunstimuseumidele nende kogude täienduseks.

Tarbekunst

Tarbekunsti väliskaubanduse kohta statistilisi andmeid kasutada pole ning eksperthinnanguil on selle kunstivaldkonna eksport Eestile marginaalne. Ekspordi oluliseks eelduseks on kõigepealt välismaal või Eestis näituse korraldamine, sh tööde eksponeerimine nt ateljeedes, mis tekitab võimalikus ostjas huvi antud loomingu vastu. Tarbekunsti ekspordis võib veel esile tuua üksikuid oste välissaatkondade poolt ja kaudse ekspordina võib vaadata turistide ostusid galeriidest.

Tarbekunstnikele on ise ekspordiga tegelemine välisturgu tundmata liiga suur risk, tarbekunsti teoste arv aga organiseeritud ekspordi jaoks väga väike. Sageli jäävad mitmed ekspordi müügipakkumised tarbekunstis realiseerimata juba eelpoolnimetatud müügijuhtimise puudulikkuse tõttu, aga samuti seetõttu, et ostjad soovivad suurt tiraaži. Eestis kahjuks puuduvad vastavad seadmed, millega saaks odavamalt, kuid kvaliteetselt suurt tiraaži toota. Seetõttu

oleksid tootmiskulud kallid, tootmine võtaks palju aega ja kunstnik leiab, et seeläbi tema looming kannatab. Nii on ka oluliselt vähenenud Eesti tarbekunstnike huvi välismaal messidel osalemise suhtes.

Mitmed noored tarbekunstnikud töötavad välisriikides, kuid nende tööde müük ei ole ekspordina määratletav. Üksikuid tellimusi on välisgaleriidele ja muuseumidele täitnud klaasikunstnikud, hinnates ekspordimahuks 5-6% oma tööde kogumahust väärtuselises hinnangus. Suurem ekspordipotentsiaal on ka ehtekunstnikel, kuna arenenud välisriikides on palju ehtekunsti kolleksionääre ja ehtekunstile spetsialiseerunud galeriisid. Samuti on eriline positsioon nahakunstil, kuna välisriikides on suhteliselt vähe koole, kus saab nahakunsti õppida ning seda käiakse Eestis õppimas.

11.2. NÕUDLUS

11.2.1. Kunstinäituste ja -sündmuste külastamine

Saar Polli 2006. aastal läbiviidud küsitluse³ kohaselt oli viimase 12 kuu jooksul kunstinäitusi ja -sündmuse külastanud 37% Eesti elanikest ning 2003. aasta küsitlusega võrreldes on külastatavus jäänud enam-vähem samale tasemele. Eestlased ja mitte-eestlased külastavad kunstinäitusi ja -sündmuse enam-vähem võrdselt. Vanusegruppide lõikes olulisi erinevusi ei ole, aga kõige nooremate vastajate (15-19-aastased) grupp on aktiivsem ja vanem vanusegrupp (60-74-aastased) passiivsem näituste-ürituste külastamisel. Mida kõrgem on haridus, seda rohkem käiakse kunstinäitustel ja -üritustel. Suurema sissetulekuga inimesed külastavad näitusi mõnevõrra rohkem kui madalama sissetulekuga inimesed. Kõige rohkem on näitustel käinud Tallinna ja Tartu elanikud, kõige vähem Ida-Virumaa elanikud.

Väga palju külastatakse kunstinäitusi n-ö mitte ainult selleks otstarbeks ettenähtud kohtades – kultuuriasutustes ja ühiskondlikes hoonetes (tabel 11.6).

Tabel 11.6. Kunstinäituste ja -sündmuste külastamine erinevates kohtades

Külastuskoht	% nendest, kes olid viimasel 12 kuul külastanud kunstinäitusi ja -sündmuse	
	2003	2006
Kultuuriasutustes (teatrid, kinod, kultuurimajad jne)	48%	43%
Mõnes galeriis	36%	40%
Ühiskondlikes hoonetes (pangad, (oma)valitsusasutused, õppeasutused jne)	37%	32%
Kadrioru Kunstimuuseumis	-	27%
KUMU kunstimuuseumis	-	24%
Mõnes muus kunstimuuseumis	14%	19%
Tallinna Kunstihoones	14%	16%
Niguliste muuseum-kontserdisaalis	16%	13%
Tartu Kunstimuuseumis	12%	13%
Pärnu Uue Kunsti Muuseumis	10%	13%
Eesti Tarbekunsti- ja Disainimuuseumis	13%	8%
Viinistu Kunstimuuseumis	-	8%
Adamson-Ericu muuseumis	5%	5%
Kristjan Raua majamuuseumis	5%	3%
Mujal	27%	24%

Allikas: Saar Polli 2003. ja 2006. aasta küsitlused

³ Kultuuritarbimine 2006. Eesti elanikkonna uuring. Saar Poll. Küsitleti 1503 inimest vanuses 15-74 aastat.

Saar Polli uuringu kohaselt ei pakkunud kunstinäituste ja -ürituste külastamine huvi 27%-le küsitletutele (2003 – 30%). Kunstinäituste mittekülastamise kõige olulisemaks põhjuseks toodi vaba aja puudumist ning see takistus on kolme aasta jooksul teiste põhjuste kõrval ainukesena suurenenud. Mida madalam on inimese haridus, seda enam talle kunstinäitused ei meeldi. Sarnane seos on ka inimese sissetuleku ja kunstihuvi vahel. Mida madalam on sissetulek, seda madalam on ka huvi, ja vastupidi.

11.2.2. Kunsti ostmine

Saar Polli uuringu kohaselt oli kunsti viimase 12 kuu jooksul ostnud umbes veerand Eesti täiskasvanud elanikest (2006 – 24%, 2003 – 26%). Kunstiostude osakaal on küll veidi langenud, kuid tendents, et veerand Eesti elanikest ostab vähemalt kord aastas kunstiteoseid, ei ole üldsegi mitte madal. Kõige sagedamini osteti kunsti kingituseks oma sõpradele (79% kunsti ostjatest) ning oma kodu kaunistamiseks (71%). Klientidele ja koostööpartneritele on kingituseks kunsti ostnud 12% kunsti ostjatest. Spetsiaalselt oma firma ruumide kaunistamiseks või oma firma maine tõstmiseks ostetakse kunsti vähe (mõlemal juhul 8%). Investeeringuvõimalusena on kunsti ostmist kasutanud 8% ostjatest ja see näitaja on 1%-punkti võrra tõusnud. Kunstiost kui investeering, arvestades viimaste aastate kunstioksjonite hinnarekordeid, ei ole praegu siiski laiemat väärtustamist leidnud.

Naised on mõnevõrra suuremad kunstiostjad kui mehed, eelkõige mis puudutab kodu kaunistamist. Samuti on mitte-eestlased eestlastega võrreldes veidi rohkem kunsti ostnud, eelkõige just oma kodu kaunistamiseks. Kõrgharidusega inimesed on suuremad kunstiostjad kui madalama haridusega inimesed. Vanusegruppide lõikes on kõige rohkem kunsti ostnud 20-49-aastased inimesed. Mida suurem on sissetulek, seda rohkem kunsti ostetakse.

Kujutava kunsti valdkondadest eelistavad eestimaalased kõige n-ö konventsionaalsemat valdkonda ehk maalikunsti (tabel 11.7). Rakenduskunsti valdkonnas sisekujunduselemente. Tarbekunst on Eesti elanike seas küllaltki populaarne, eelkõige just keraamika, klaas ja ehtekunst. Muudest kunstivaldkondadest pakub Eesti elanikele kõige rohkem huvi fotokunst. Eesti kunst huvitab kunstihuvilisi üldkokkuvõttes vähem kui n-ö maailmakunst.

Eestlastele pakub eesti kunst rohkem huvi kui kohalikele mitte-eestlastele. Muudes aspektides eestlaste ja mitte-eestlaste kunstieelistused oluliselt ei erine. Naised on pea kõikidest kunstiliikidest rohkem huvitatud kui mehed, väljaarvatud arhitektuuri-, foto-, video- ja digitaalkunst, millest mehed on veidi rohkem huvitatud. Kõrgema haridusega inimesed on pea kõikidest kunstiliikidest rohkem huvitatud kui madalama haridusega inimesed. 15-29-aastased kunstihuvilised on teiste vanusegruppidega võrreldes rohkem huvitatud moe-, foto-, video-, *performance*- ning digitaalkunstist, veidi vanemad – 20-39-aastased inimesed – on teistega võrreldes rohkem huvitatud rakenduskunstina mööblist ning arhitektuurist. Metall- ja ehtekunstist on kõige rohkem huvitatud 20-29-aastased inimesed.

Eesti elanike kunstihuvis on esikohal klassikaline nii eesti kui maailmakunst, kuid heade tööde kõrgete hindade tõttu nendele Eestis arvestatavat turgu veel pole.

Tabel 11.7. Kunstihuviliste inimeste huvi jagunemine erinevatele kunstiliikidele Eestis

	% kunstist huvitatud inimestest	
	2003	2006
Klassikaline maailmakunst	68%	71%
Klassikaline eesti kunst	60%	62%
Kaasaegne maailmakunst	62%	60%
Kaasaegne eesti kunst	55%	55%
Kujutav kunst:		
Maalikunst	81%	79%
Skulptuur	62%	60%
Graafika	53%	54%
Rakenduskunst* ja disain:		
Klaas	69%	66%
Keraamika	69%	65%
Metall/ehtekunst	68%	65%
Arhitektuur	68%	65%
Mood	62%	63%
Tekstiil	55%	57%
Nahk	61%	55%
Muu:		
Foto	70%	69%
Video	50%	48%
Digitaalkunst	23%	31%
<i>Perfomance</i>	21%	25%

*Rakenduskunst on esitatud Saar Polli terminoloogia alusel. EKI kaardistusel vastab see tarbekunstile.

Allikas: Saar Polli 2003. ja 2006. aasta küsitlused

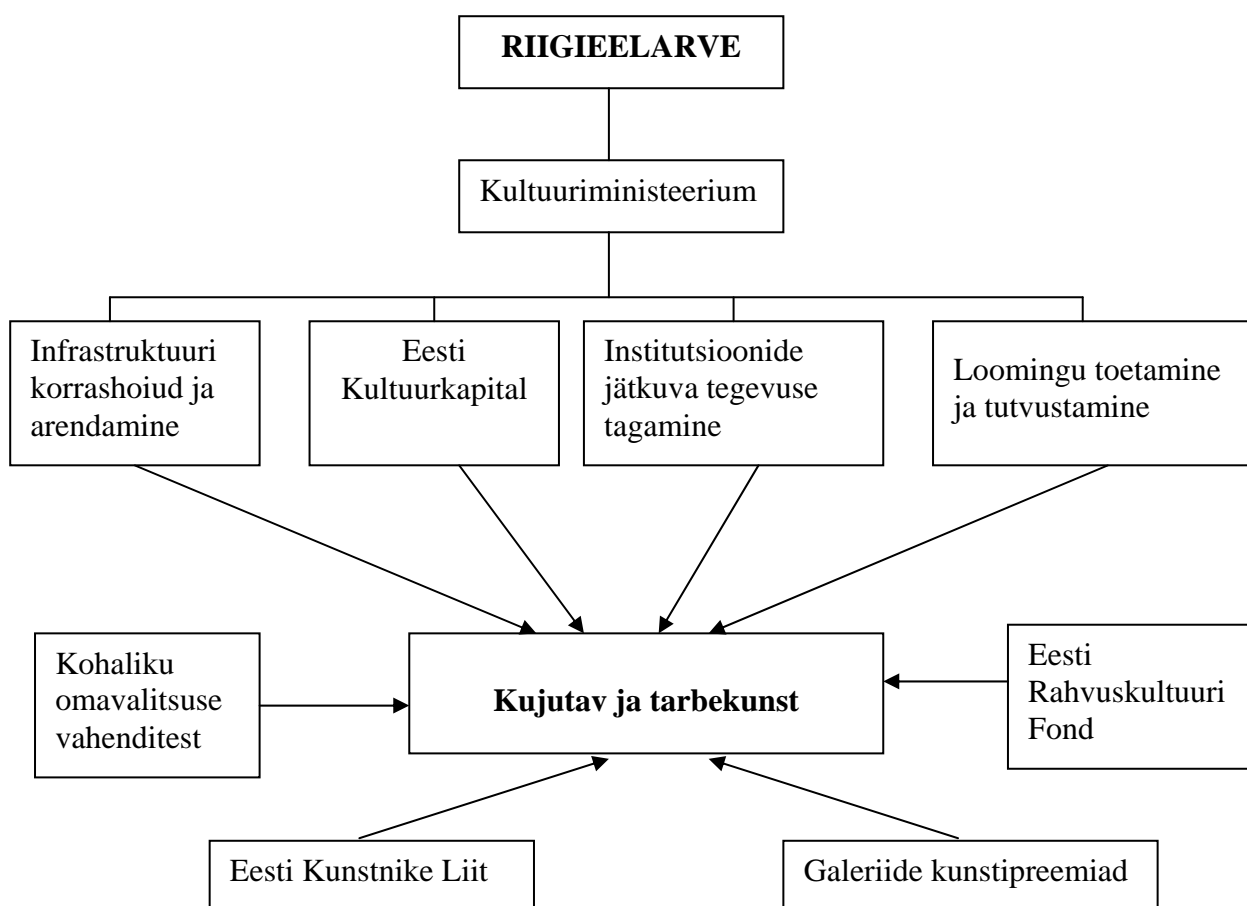
11.3. ORGANISATSIION JA FINANTSEERIMINE

11.3.1. Kunsti finantseerimine

Kunsti valdkonna toetamine riigieelarvest

Riik finantseerib kunsti valdkonda läbi Kultuuriministeeriumi (joonis 11.1). 2006. aastal eraldati Kultuuriministeeriumi valitsemisalas riigieelarvest kunstile 5,9 mln krooni, kunsti valdkonna institutsioonide majandustegevuseks 66 miljonit krooni (tabel 11.8). 2007. aastal suurenesid eraldised vastavalt 8 ja 86 miljonile kroonile. 2008. aastal jäid eraldised vahetult kunstile 2007. aasta tasemele (8 mln kr), kuid kunsti institutsioonide majandustegevuseks suurenesid 103 miljonile kroonile.

Joonis 11.1. Kujutava ja tarbekunsti finantseerimine



Kultuuriministeeriumi valitsemisala tegevused hõlmavad riigi eelarvestrateegias esitatud tulemusvaldkondi: kultuur, sport, meedia ja muinsuskaitse. Kultuuri tulemusvaldkonnas on kunst üks alavaldkond rahvakultuuri, muuseumide ja raamatukogunduse, filmi, muusika, teatrite, kirjanduse ja kirjastamise kõrval.

Tabel 11.8. Eraldised kunsti valdkonnale saajate lõikes 2006.-2008. aastal, kroonides

Toetuse saaja	2006	2007	2008
Kokku kunsti valdkonna asutused	66 030 133	86 336 854	102 984 417
- SA Kunstimuuseumi Ehitus*	9 900 000	13 400 000	19 298 065
- Eesti Kunstimuuseum	39 774 281	55 390 507	58 764 353
- Tartu Kunstimuuseum	4 889 188	5 210 345	5 531 915
- Eesti Tarbekunsti- ja Disainimuuseum	4 487 245	4 375 442	4 662 710
- Ennistuskoda Kanut	6 979 419	7 960 560	14 727 374
Kokku kunstivaldkonna toetused sealhulgas:	5 900 000	8 050 000	8 000 000
- Kunstialased rahvusvahelised suurüritused	700 000	1 500 000	1 500 000
- Pärnu Uue Kunsti Muuseum	200 000	200 000	200 000
- Osalemine Veneetsia kunstibiennaalil	750 000	750 000	750 000
- SA Tallinna Kunstihoone Fond	550 000	700 000	1 000 000
- Kaasaegse Kunsti Eesti Keskus	1 600 000	1 700 000	1 700 000
- RV Tallinna Graafikatriennaal	200 000	200 000	200 000
- Laste ja Noorte Kunstikeskus Kontakt	400 000	400 000	450 000
- Kunstigaleriid	1 000 000	1 200 000	1 700 000
- Programm "Paneme kunsti levima"	500 000	900 000	0
- Kunsti- ja Sotsiaalpraktika Keskus MoKS	0	500 000	500 000

* Eesti Kunstimuuseumi halduses olevate hoonete haldus- ja hoolduskulud

Allikas: 2009. aasta riigieelarve seaduse eelnõu seletuskiri ja Kultuuriministeeriumi 2006.-2008. aasta eelarved

Kultuuriministeeriumi eelarvest makstakse riigi aasta kultuuripreemiaid ja elutööpreemiaid ning kultuuriministeeriumi välismaal õppimise stipendiume nii üliõpilastele, magistrantidele kui doktorantidele. Riikliku elutööpreemia suurus on 1 miljon krooni. Kujutava kunsti ja tarbekunsti vallas on riiklikke preemiaid saanute nimekiri toodud lisa 11.5.

Eesti Kultuurkapital

Eesti Kultuurkapitali varad moodustuvad peamiselt riigieelarvesse laekuvast 46% hasartmängumaksust ja 3,5% alkoholi- ja tubakaaktsiisist, mis omakorda jagunevad sihtotstarbeliseks jaotamiseks kultuuriehitiste finantseerimiseks ning stipendiumite jagamiseks ja administratiivkuludeks (lisa 11.6).

Loovisikute rahastamisel eraldab Kultuurkapital kahte liiki stipendiume: siht- ja toetusstipendiumid ning annab välja aastapreemiaid aasta jooksul enim silma paistnud kultuuri- ja kunstitegelastele. 2007. aastal laekus Kultuurkapitali kujutava ja tarbekunsti valdkonnas 1085

rahastamistaotlust summas 36,8 miljonit krooni. Kultuurkapital eraldas aga 745 stipendiumi 19 miljoni krooni eest, mis moodustas 12,8% Kultuurkapitali sihtkapitalidele eraldatud rahast (tabel 11.9).

Tabel 11.9. Kujutava ja tarbekunsti stipendiumite ja toetuste taotlused ja eraldised Eesti Kultuurkapitalist aastatel 2005-2007, kroonides

	Esitatud taotlusi		Eraldatud stipendiumid	
	arv	summa	arv	summa
2005. aasta				
Kujutav ja rakenduskunst	934	26 023 861	661	13 891 440
Kokku Kultuurkapital	13 210	349 930 147	10 053	140 887 816
2006. aasta				
Kujutav ja rakenduskunst	1 088	37 217 969	739	16 074 881
Kokku Kultuurkapital	14 264	400 715 106	11 203	161 232 867
2007. aasta				
Kujutav ja rakenduskunst	1 085	36 791 368	745	19 024 638
Kokku Kultuurkapital	14 484	351 643 058	9 720	149 044 193

Allikas: Eesti Kultuurkapital

Täiendavalt antakse välja eristipendiume (nt “Ela ja sära”, “Loomemaja”) ja makstakse vanema põlvkonna loovisikutele elutöötoetust. Elutöötoetust sai kujutava ja rakenduskunsti sihtkapitali poolt 2008. aastal 23 teenekamat kunstnikku. 2006. aastast antakse välja igas maakonnas ühte maakondlikku kultuuripreemiat Kultuuripärl, innustamaks ja tunnustamaks kõrgvormis loomeinimeste pühendumust maakondades, kultuuripreemia suuruseks on 20 000 krooni.

Kultuurkapitali aastapreemiad antakse välja arhitektuuri, audiovisuaalse kunsti, helikunsti, kirjanduse, kehakultuuri ja spordi, kujutava ja rakenduskunsti, näitekunsti ja rahvakultuuri vallas. Aastapreemiad jagunevad Eesti Kultuurkapitali aastapreemiateks ja sihtkapitalide aastapreemiateks. Kultuurkapitali aastapreemia suuruseks aastast ühe nominendi kohta oli vaadeldud perioodil 100 000 krooni ning kujutava ja rakenduskunsti sihtkapitali preemiateks kokku 180 000 krooni (lisa 11.7).

Eesti Kunstnike Liit

Eesti Kunstnike Liit (EKL) annab igal aastal koos Tallinna Linnavalitsusega välja Kr. Raua nimelist kunsti aastapreemiat (4 võrdset preemiat suuruses a' 30 000 krooni); koos Eesti Kultuurkapitali ja Maalijate Liiduga antakse igal aastal parimale maalijale Konrad Mäe medal ja preemia (50 000 krooni). EKL sotsiaalkomisjon jagab aastast 150 000 krooni alaliitude ja individuaalavalduste põhjal toetuseks abivajajatele. EKL toetab Tallinna Kunstihoone,

Kunstihoone Galerii ja Tallinna Linnagalerii näitusetevgevust. Esinemine neis näitusesaalides on kunstnikele tasuta. EKL kannab Tallinna Kunstihoone näitusesaalide, Hobusepea galerii, Draakoni galerii, HOP galerii ja Vabaduse galerii ning Graafikakoja ja EKL külalisateljee ekspluatatsioonikulud.

EKL finantseeris vastavalt alaliitude taotlustele osaliselt või täielikult nende loomingulisi projekte (näitused, *workshopid*, kirjastamine, kodulehekülgede valmistamine) kuni 2008. aastani. EKL võimaldab oma liikmetele ateljeede ja töökodade soodusrenti Vabaduse väljak 6 ja 8 ning Pärnu mnt 154 majades. Ateljeesid ja töökoda saab nende ruumide väiksuse tõttu kasutada 30-40 inimest. Vahendid näitusesaalide ja ateljee-töökoja soodusrentimiseks saab EKL põhiliselt endale kuuluva kinnisvara rendist. Liikmemaksudena laekub EKL-le 200 krooni tööealise ja 50 krooni pensionärist liikme eest aastas.

Alates 2006. aastast maksab EKL vastavalt "Loovisikute ja loomeliitude" seaduse § 12 (3) kohaselt vabakutselistele loovisikutele loometoetust ja loomestipendiumi. Selle seaduse alusel väljamakstavad toetused ja stipendiumid eraldatakse EKL-le riigieelarvest (tabel 11.10). Loometoetust makstakse ühele isikule aastas 6 kuu jooksul ning 2006. aastal sai loometoetust 12 isikut ja 2007. aastal 24 isikut.

Tabel 11.10. Loovisikute ja loomeliitude seaduse alusel EKL-le riigieelarvest eraldatud toetused, kroonides

	2006	2007
EKL-le eraldatud summa kokku*	1 585 056	1 862 304
Stipendiumiteks	709 615	1 314 745
Loometoetusteks	108 794	481 194
Halduskuludeks	85 007	180 363

* Eraldatud toetusi makstakse välja ka aruandeperioodile järgneval aastal, seetõttu kogusumma ja selle jagunemine ei lange kokku

Allikad: Kultuuriministeerium

Eesti Rahvuskultuuri Fond

Sihtasutuse Eesti Rahvuskultuuri Fond (ERKF) eesmärgiks on heategevus eesti rahvuskultuuri toetamiseks rahaliste vahendite sihipärase kogumise ja jagamise kaudu. 2006/2007 majandusaastal laekus sihtasutusele ERFK annetustena 3,3 miljonit krooni. Toetuste ja stipendiumite avaldusi laekus kokku 636 kogusummas 10,6 miljonile kroonile. Sihtasutuse nõukogu eraldas stipendiumite ja toetustena kultuuri toetuseks kokku 3,5 miljonit krooni. Kokku rahuldati 356 taotlusavaldust, millest stipendiume loov- ja teadustööks anti 106 isikule, stipendiume õpinguteks ja täiendõppeks 190 isikule ning toetati 28 kultuuriprojekti.

ERKF-i juurde on kunsti rahastamiseks loodud:

- Villem Raami Fond eesti keskaegse kunsti ja arhitektuuri uurimise toetamiseks
- Renate Jõesaare Stipendiumifond toetamaks kord aastas stipendiumiga eesti rahvusest isikut, kes on tegev kujutava kunsti alal
- Peep Keskküla Fond toetamaks Eesti kunstielu arengut
- Arvo Nenni ja Ingrid Nenni (neiupõlvenimega Nõges) Fond toetamaks Eesti Kunstimuuseumi eesti kunstipärandi ostmisel
- Edmund Valtmani Fond toetamaks stipendiumiga Eesti Kunstiakadeemia üliõpilast või alla kolmekümneaastast Eesti Kunstiakadeemia vilistlast parima graafilise teose või graafilise sarja eest
- Eesti Kunstiakadeemia Fond tõstmaks Eesti kunsti- ja arhitektuurialase ülikoolitüüpi kõrghariduse kvaliteeti ja konkurentsivõimet
- Olev Soansi Mälestusfond edendamaks Keila kunstielu, lisaks sellele antakse kord viie aasta jooksul ühele eesti graafikule Olev Soansi nimeline stipendium
- Susan ja August Möldereri fond toetab kunstnikke ja tõlkijaid.

Kohalikud omavalitsused

Kohalikes omavalitsustes toetatakse kultuuri ja kultuuriürituste korraldamist MTÜ-de tegevustoetuste kaudu, mille suurust on andmete puudumisel raske hinnata. Tavaliselt nähakse nendeks kuludeks eelarves mingi osakaal, näiteks kulutatakse Tartus 5% linna eelarvest mitmesuguste kultuuriürituste toetamiseks. Suuremate linnade kohta leiab andmeid toetuste kohta linnade kodulehekülgedelt.

Tallinna Linnavalitsuse 2007. aasta mittetulunduse tegevustoetused kultuurile moodustasid kokku 16,64 miljonit krooni, millest toetati erinevaid kunstitegevusi 1,5 mln krooni eest (e 9% linnavalitsuse kultuuritoetustest; tabel 11.11). Alates 1999. aastast ostab Tallinna linn iga-aastaselt kujutava kunsti taieeid otse kunstnikelt linna kunstikokku, mida eksponeeritakse linna avalikes ruumides. Asutamise algusaastail ulatusid kunstikogu täiendamissummad miljoni kroonini, 2007. aastal osteti kunsti 200 tuhande krooni eest. Ettevalmistamisel on seadus, et 1% avaliku hoone ehituse maksumusest peaks sisaldama kulusid kujutavale kunstile selles hoones.

Tabel 11.11. Tallinna Linnavalitsuse olulisemad toetused ja preemiad kunstile
2007. aastal, kroonides

Wiiralti nimeline konkurss-näitus ja preemia (üle kolme aasta)	50 000
Kristjan Raua nimelise kunstipreemia kätteandmine raekojas	180 000
Kunstihoone ja Linnagalerii tegevuse toetus	690 000
XIII Graafikatriennaali tegevuse toetus	350 000
Tallinna linna kunstikogu	200 000
Kultuurikatel – tegevuse toetus	300 000

Allikas: Tallinna Linnavalitsus

Tartu Linnavalitsuse iga-aastased suuremad toetused lähevad Tartu Kunstnike Liidule Tartu Kunstimaja kolmes mittetulunduslikes galeriides toimuvate näituste korraldamiseks ja Y galerii tegevuse toetamiseks. Kogu kujutavale kunstile minev toetuse summa jäi olenevalt aastast 0,5-0,8 miljoni krooni vahemikku.

Tartu kultuuri- ja kunstielu arendamise eesmärgil loodi 1991. aasta lõpus linnavolikogu otsusega Tartu Kultuurkapital, mille alusvaraks eraldati 250 000 krooni ning 1992. aasta eelarveks kinnitati 2% linna eelarve tuludest. Järgnevatel aastatel lisandusid linna eraldistele annetused ning käesolevaks ajaks on Tartu Kultuurkapital üks suuremaid kultuurisündmuste toetajaid Tartu linnas ning selle koosseisus on üle 30 nimelise sihtkapitali või allfondi. Tartu Kultuurkapitali tulud olid 2007. aastal kokku 8,2 miljonit krooni, millest 3,6 miljonit saadi sihtotstarbeliste annetustena ja 3,5 miljonit krooni eraldati Tartu linna eelarvest. Stipendiumitena eraldati 2007. aastal kultuurile ja kunstile Tartus kokku 6,1 miljonit krooni.

Pärnu Linnavalitsuse toetused erinevate kunstinäituste ja -ürituste korraldamiseks ja tegevuse toetamiseks 2007. aastal jäid alla 0,5 miljoni krooni. Olulisemad toetusesaajad olid:

Pärnu Kunstikeskus MTÜ	138 000 krooni
Uue Kunsti Muuseum MTÜ	85 000 krooni
Moodsa Kunsti Näitus Kunstilabor MTÜ-s	25 000 krooni
Ühendus Kunstisuvi MTÜ	40 000 krooni

Erinevate galeriide kunstipreemiad

- Swedbank'i kunstipreemiaid, mis 2002. aastal loodi Kaasaegse Kunsti Eesti Keskuse juures Hansapanga Grupina, tegutsedes praegu KUMU juures, antakse välja igal aastal rahaliste preemiatena, millega kaasneb isikunäituse korraldamine igas Balti riigis. Preemiasaaja valiku juures hinnatakse kunstniku aktiivset tegutsemist aasta jooksul, tema tööde innovatiivsust ning rahvusvahelist mõistetavust.
- Galerii Vaal noorte kunstnike preemia Harpuun alates 1991. aastast. 2004. aastast alates toetatakse preemiana reisi väärikale rahvusvahelisele kunstisündmusele.
- Galerii-G iga-aastane kunstipreemia on koostöös ühe maailma juhtivaima kunstimaterjalide tootjaga (Hollandi firma Royal Talens), kes finantseerib preemiat saanud kunstniku kunstitarvete ostud 500 euro ulatuses antud aastal.

Eesti Kunsti Toetusfond

SA Eesti Kunsti Toetusfond, mis algselt loodi Eesti Kunstimuuseumi juurde, toetab muuseumis asuvate eesti kunsti klassikute tööde restaureerimist. 2006. aastal laiendas fond oma tegevust ja alustas restaureerimistoetuste jagamist konkursside kaudu, kuhu saavad taotlusi esitada kõik Eesti muuseumid. Konkursid toimuvad kaks korda aastas ja ühe konkursi ajal jagatakse välja 100 000 krooni. Oma eesmärkide elluviimiseks kogub fond raha heategevuslike ürituste ja erinevate projektide kaudu.

Kokkuvõte kunsti finantseerimisest

Vaatamata kujutava ja tarbekunsti riikliku finantseerimise kiirele kasvule 2006. ja 2007. aastal, hindavad eksperdid, et valdkond on tugevalt alafinantseeritud ning abirahade-toetuste süsteem ei arvesta täielikult kunsti valdkonna loomingulise eripäraga. Ekspertide arvates peaks see toetuma nn ühiskondlikule kokkuleppele, sest äriarvusel toimiv süsteem muudab kunsti selliseks nagu maksujõuline publik soovib. Eestis ei ole aga paraku arvulist maksujõulist publikut ega kõrgkultuuri eelistavaid traditsioone. Seega on Eestis olulise tähtsusega fondipõhine finantseerimissüsteem. Paraku on neid Eestis vaid kaks: Eesti Rahvuskultuuri Fond ja Eesti Kultuurkapital. Suur osa nende toetustest kulub institutsioonide finantseerimisele ning üksikloojat toetatakse vähem.

Ekspertide hinnanguil võiks kunstis kasutada grantide (nagu teaduses) või stipendiumite (Suurbritannia või Soome näitel) süsteemi, mis tagaks tippteoste valmimist ja mis tagaks kunstnikule sissetuleku. Praegu sponsoreerib suur osa kunstnikest ise oma loomingu valmimist, töötades sissetuleku saamiseks põhikohaga mujal. Loovisikutele ei ole sobiv ka nende samastamine maksude maksmisel seadusandluses FIE-dele sätestatuga, kuna see ei arvesta kunsti loomingulise protsessi eripära. Intellektuaalomandiga turg on reguleerimata ning sellest tulenevalt ei väärtustata loomeinimeste hinnangul nende tööd õiglaselt.

11.3.2. Organiseeritus, loomingulised ühendused ja institutsioonid

Eesti Kunstnike Liit

Eesti kunstnikud, kunstiteadlased ja kunstike loomingulised grupid on koondunud erialaliitudesse, keda ühendab Eesti Kunstnike Liit. Eesti Kunstnike Liit on katusorganisatsiooniks 19 alaliidule (tabel 11.12).

EKL-s on kokku 908 liiget, paljud neist kuuluvad mitmesse alaliitu. Eesti Disainerite Liidus (EDL) on tekstiili-, klaasi-, naha-, ehte- ja graafilisi disainereid 41. Samas, EDL-i ja EKL-i liikmeskond mitmete liikmete osas kattub.

EKL edendab ja kaitseb oma liikmete professionaalseid, sotsiaalseid ja majanduslikke huve (joonis 11.2). EKL toetab Kunstihoone, Kunstihoone Galerii ja Linnagalerii näitusetegevust. Esinemine neis näitusesaalides on kunstnikele tasuta. Näituse taotlused vaatab läbi kord aastas Kunstihoone Nõukogu.

EKL kogub ja vahendab kunstiga seonduvat informatsiooni ja uudiseid alaliitudele ning individuaallikmetele, samuti on ta kontaktisikuks alaliitude projektides. EKL on kaasatud eksperdina mitmete kunstiga seonduvate organisatsioonide tegevusse ja osaleb koos teiste loomeliitudega üleriigilistes kultuuri puudutavates diskussioonides.

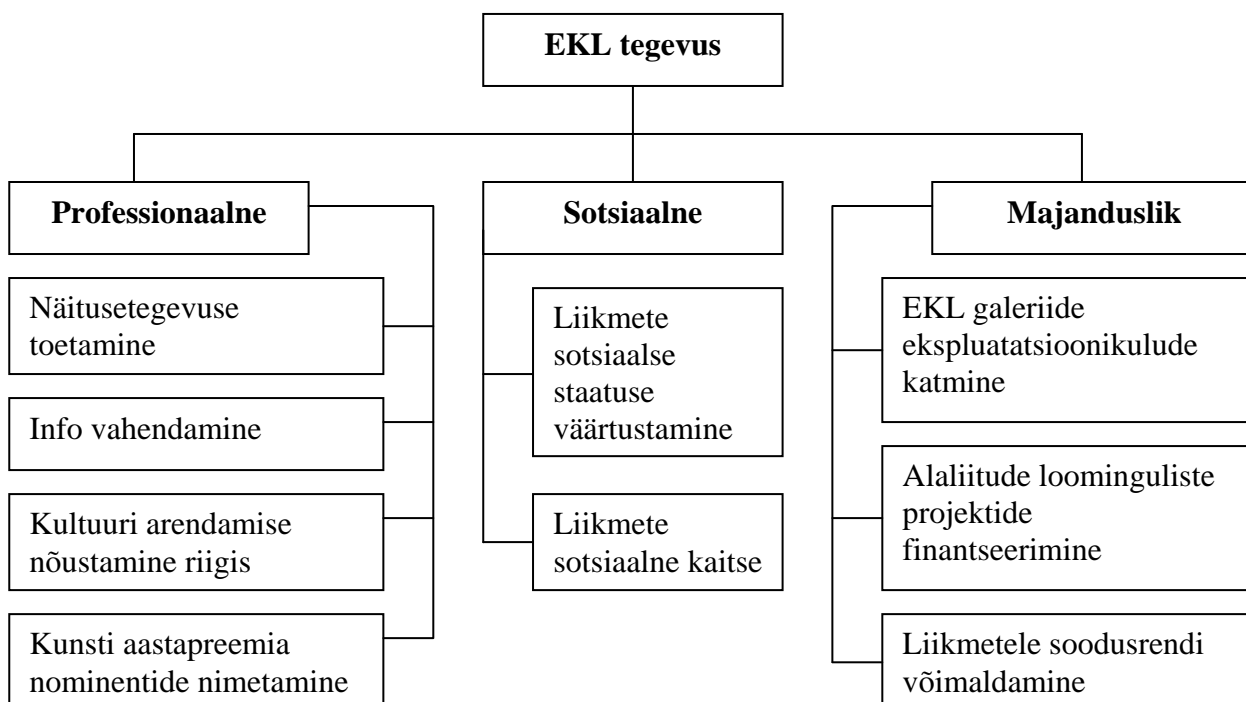
EKL esitab oma kandidaadid Eesti Kultuurkapitali nõukogusse ja sihtkapitalide koosseisudesse, samuti teeb ettepanekuid riigi kultuuripreemiate nominentide esitamisel.

Tabel 11.12. Eesti Kunstnike Liitu kuuluvad alaliidud ja nende liikmete arv aastatel 2004 ja 2008

Alaliit	Liikmeid		Alaliit	Liikmeid	
	2004	2008		2004	2008
AICA	25	24	Metallikunstnike Liit	68	73
Akvarellistide Ühendus	37	36	Moekunstnike Ühendus	43	41
Keraamikute Liit	82	80	Nahakunstnike Liit	58	62
Klaasikunstnike Ühendus	44	52	ON - Grupp	26	26
Kujundusgraafikute Liit	100	89	STUUDIO 22	38	37
Kujunduskunstnike Ühendus	38	36	Sõltumatute Ühendus
Kujurite Ühendus	67	65	Tartu Kunstnike Liit	116	119
Kunstiteadlaste Ühing	96	102	Tekstiilikunstnike Liit	92	94
Lavastuskunstnike Liit	53	50	Vabagraafikute Ühendus	96	97
Maalikunstnike Liit	109	117			

Allikas: Eesti Kunstnike Liit

Joonis 11.2. Eesti Kunstnike Liidu tegevus



EKL on *European Council of Artists'i* (ECA), *International Association of Art'i* (IAA) ning rahvusvahelise külalisateljeede ühenduse *Res Artise* liige. EKL arendab sidemeid rahvusvaheliste kunstnike organisatsioonidega ja korraldab kunstnike enesetäiendamist välismaal. EKL tegeleb kunstnike ja kunstiteadlaste sotsiaalse staatuse väärtustamise ning võimaluse piires oma liikmete sotsiaalse kaitsega. Samuti nõustatakse tasuta oma liikmeid majanduslikes ja juriidilistes küsimustes.

EKL kannab Tallinna Kunstihoone näitusesaalide (Kunstihoone galerii ja Linnagalerii), Hobusepea galerii, Draakoni galerii, HOP galerii ja Vabaduse galerii, Graafikakoja ja külalisateljee ekspluatatsioonikulud. EKL finantseerib vastavalt alaliitude taotlusele osaliselt või täielikult nende loomingulisi projekte (näitused, *workshopid*, kirjastamine, kodulehekülgede valmistamine) ja võimaldab oma liikmetele ateljeede ja töökodade soodusrenti Vabaduse väljak 6 ja 8 ning Pärnu mnt 154 majades.

EKL-i liikmeks saamise tingimuseks on kolme isikunäituse toimumine. Hobusepea galerii teeb soodustusi noortele isikunäituste korraldamiseks, andes sellega võimaluse EKL-i liikmeskonda pääsemiseks. Praeguse EKL-i liikmeskonnast tegutseb ekspertide arvates aktiivsemalt vaid 1/3.

Eksperthinnanguil eelistab EKL toetuste jagamisel kujutavat kunsti tarbekunstile. Tegelikult hindavad eksperdid, et mittetulundusühinguna ei peakski EKL tegelema raha teenimisega toetuste jagamiseks, vaid toimima professionaalse katusorganisatsioonina, millega ta on seni ka hästi hakkama saanud.

Tartu Kunstnike Liit

Tartu Kunstnike Liit (TKL) ühendab peamiselt Tartu ringkonna kunstnikke ja tema tegevus sarnaneb EKL tegevusega, kuid samas on liikmete arvu vähesuse tõttu tema tegevusvõimalused majanduslikult piiratumad. TKL-s on 119 liiget. TKL koondab mittetulundusühinguna professionaalseid kunstnikke ja kunstiteadlasi. TKL eesmärgiks on edendada kunsti, luua võimalusi enesetäiendamiseks, vahendada informatsiooni nii Eestis toimuvate kui rahvusvaheliste sündmuste ja näituste kohta. Sealhulgas oma liikmetele esinemisvõimaluste loomine, informatsiooni vahendamine ja kogumine, erialaste kontaktide loomine, koostöö arendamine erinevate organisatsioonide ja kunstnike vahel nii kodu- kui välismaal.

Loomingulised ühendused

Osa tegevkunstnikest on koondunud sarnaste kunstistiilide viljelemise või mingi ühise siduva ideoloogia alusel loomingulisteks ühendusteks. Sellised loomingulised grupid on kas ühe kunstiliigi või eri kultuurivaldkondade vaheliste kontaktide ühendused, kelle eesmärgiks on võimaldada intensiivseid kontakte vahetul ja tõisel tasandil ning kollektiivselt korraldada valminud teoste tutvustusi näituste, kataloogide, kodulehekülgede või muul moel eksponeerimise abil. Eesti Kunstnike Liidu kodulehe andmetel on selliseid loomingulisi koolkondi ja ühendusi kümne ringis.

Aktiivsemad nendest on:

Kütioru Avatud Ateljee

Kursi Koolkond

Edela-Eesti Koolkond

Kunstiühing Pallas

Kunstirühmitus Non Grata (MTÜ Akademia Gustaviana Selts)

Kunsti ja Sotsiaalpraktika Keskus MoKS

Infotankistid

Asuurkeraamika

Ideeklaas

Kaasaegse Kunsti Eesti Keskus

Kaasaegse Kunsti Eesti Keskus (KKEK) toimib ekspertinstitutsioonina rahvusvahelistes koostööpõhistes projektides, mis on seotud kaasaegse visuaalkunsti arenguga Eestis. KKEK loodi Avatud Eesti Fondi poolt 1992. aastal eesmärgil:

- luua võimalused Eestis elavate kunstnike suhtluseks rahvusvahelise kunstieluga, aidata kaasa avatusele ja informatsiooni kahepoolsele liikumisele,
- toetada materiaalselt projekte, mis olid eeskätt seotud uue tehnoloogiaga.

1999. aastal struktureeriti KKEK ümber iseseisvaks sihtasutuseks, kelle tegevust finantseerib alates 2000. aastast Kultuuriministeerium varasema Avatud Eesti Fondi asemel. Finantseerimise skeem jaguneb põhimõtteliselt kaheks:

- administratiivkulud kaetakse Kultuuriministeeriumi eelarvest,
- kõik läbiviidavad programmid ja üritused kaetakse vastavalt kultuurisponsorluse või muude lisavõimaluste arvel (Eesti Kultuurkapital, saatkonnad, kultuuriinstitutsioonid, välispartnerid jne).

KKEK tegevus on rajatud kolme peaprogrammi läbiviimisele:

- infokeskuse jätkuarendus;
- eesti kunsti promotsioon ja vahendus rahvusvahelistele kunstiüritustele;
- aastasündmuste (näitus, konverents) initsieerimine, rahvusvaheliste spetsialistide kutsumine Eestisse.

Ennistuskoda Kanut

Vabariikliku restaureerimiskeskusena 1986. aastal loodud ettevõtte nimetati 1990. aastal ringi Ennistuskojaks Kanut. Keskuse eesmärgiks oli ja on jätkuvalt kunsti- ja kultuuripärandi uurimise, säilitamis-, konserveerimis- ja restaureerimismetoodika väljatöötamine ning konserveerimise ja restaureerimise teostamine. Keskuse otseseks ülesandeks on Kultuuriministeeriumi valitsemisalasse kuuluvates muuseumides olevate säilikute konserveerimine, restaureerimine ja ekspertiis. Ennistuskojas Kanut tegeletakse maali ja polükroomse materjali, mööbli ja metalli ning erinevast materjalist esemete konserveerimise, aga ka konserveerimise dokumenteerimise ja digiteerimisega.

Kultuuritehas

1960ndail aastail hakati Lääne-Euroopas kunstiinimeste poolt hõivama tühjana seisvaid vabrikuid, mida hakati kasutama eri kultuurivaldkondade “toodete” valmistamiseks. Tühjaks jäänud tööstushooned loovad soodsa ja inspireeriva keskkonna multifunktsionaalseks kultuuriloomeks ja selle esituseks. Esimeseks avalikes huvides tegutsevaks sõltumatuks kultuuritehaseks Eestis on 2002. aastal kodanikualgatuse korras tegevust alustanud Kultuuritehas Polymer (NG Kultuurikonteiner), kelle tegevus registreeriti 2004. aastal mittetulundusühinguna. Praeguseks on oma kultuuritehas ka Tartus: Pärmitehas NG Tartu, galeriaga Ferrodrum. 2008. aastal alustas Tallinna elektriijaama hoones aktiivselt tegevust Kultuurikatel.

Kunstiajakirjad

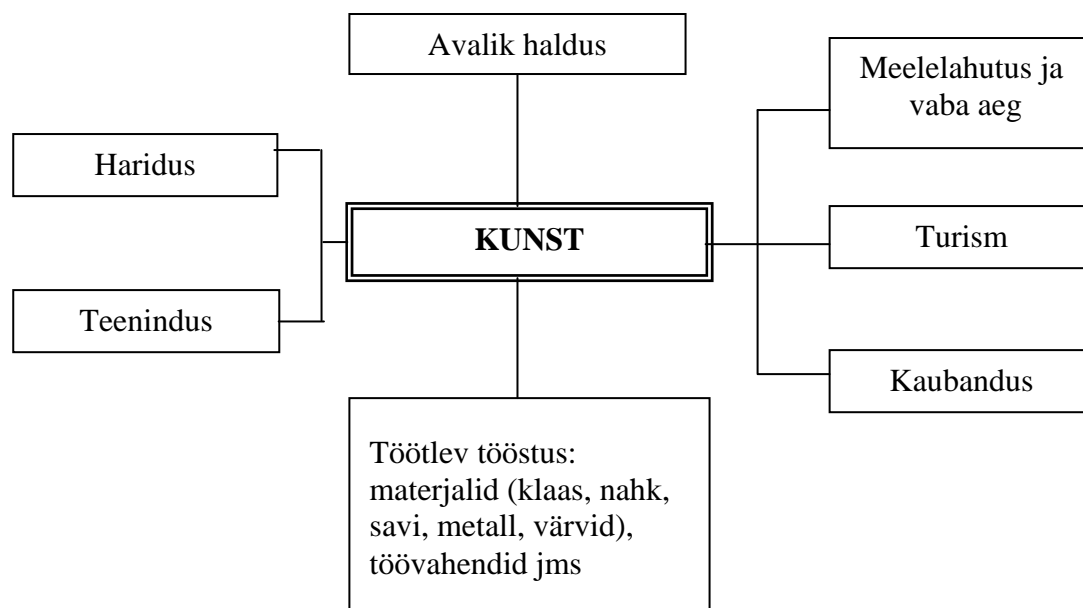
- SA Kultuurileht annab välja Eesti tähtsamaid kultuuriajakirju ja -ajalehti. Kaasaegset kunstielu Eestis ja välismaal kajastava ajakirjana antakse välja kunsti ja visuaalkultuuri ajakirja Kunst.ee, mis ilmub alates 2000. aastast ja hoiab järjepidevust aastail 1958-1995 välja antud almanahhiga “Kunst”. Ajakiri on suunatud kõige laiemal tasandil igale kunstihuvilisele, kitsamal tasandil aga ennekõike kunstiprofessionaalidele, olgu nendeks siis kunstnikud-kuraatorid, kunstipedagoogid või kunstikogujad kogu maailmast. Ajakiri teeb koostööd kõigi kunstiinstitutsioonide, kunstnikepõlvkondade ja kooslustega. Ajakiri ilmus kuni 2008. aastani kvartaalsena, 2009. aastast alates kaks korda aastas, ajakirja rahastab Eesti Kultuuriministeerium ning sponsoreerib Eesti Kultuurkapital ja Eesti Kunstnike Liit.
- Eesti Instituudi poolt antakse kaks korda aastas välja ingliskeelset ajakirja Estonian Art, mis annab ülevaate viimase poole aasta kunstielust Eestis ja on mõeldud eesti kunsti tutvustamiseks välisriikides. Eesti Instituut saab oma tegevuseks toetust Kultuuriministeeriumilt, erinevate projektide jaoks otsitakse sihtrahastust. Infomaterjalide väljaandmisel ja levitamisel on Instituudi pikaajaseks partneriks välisministeerium; Eesti paremaks tutvustamiseks on tehtud koostööd ka teiste asutustega avalikust, era- ja mittetulundussektorist.
- Fotoajakiri Cheese ilmub alates 2002. aastast. Cheese avaldab fotokunsti, fototeooria ja fototehnika alaseid artikleid. Lisaks kirjutistele avaldatakse nii kodu- kui välismaiste fotograafide portfoolioid. Ajakiri on mõeldud kõigile fotograafiahuvilistele. Aastatel 2006–2008 ilmus Cheese 6 korda aastas. Ajakirja väljaandmist toetab Eesti Kultuurkapital. Ajakirja väljaandja on MTÜ Eesti Loova Foto Keskus.

11.3.3. Seosed teiste tegevusvaldkondadega ja loomemajanduse sektoritega

Vaatamata kunsti kõrgele loomingulisele olemusele, on kunstivaldkond tihedalt seotud paljude teiste majandusharudega (joonised 11.3 ja 11.4). Haridussüsteemis koolitatakse professionaalseid kunstnikke ja kunstiteadlasi, avalik haldus suunab seadusandluse ja rahastamise abil

kunstiinstitutsioonide tegevust. Tööstusliku päritoluga on kunsti loomiseks vajalikud materjalid (lõuend, paber, klaas, savi, metall ja värvid) ning töövahendid ja -tööriistad. Kunst vajab oma loometööks kaastööd teeninduselt (puhastus, valve, transport, raamatupidamine, toitlustus) ja kaubanduselt (müügi organiseerimine ja materjalide-vahendite ost). Samas pakub kunst väljundina palju vaba aja veetmiseks ja meelelahutuseks (kunstinäitused, kunstiürituste ja kursuste korraldamine). Palju välis- aga ka siseturiste külastab kas organiseeritult turismifirmade kaudu või omal initsiatiivil erinevaid kunstinäitusi.

Joonis 11.3. Kunsti seosed teiste majandusharudega



Maal, skulptuur ja graafika on üha süstemaatilisemalt ja laiemalt leidmas tarbimist uute avalike ruumide ja hoonete interjööride dekoreerimisel. Siin saab välja tuua selge seose *sisekujunduse ja arhitektuuriga*. Vabaõhu monumentaalkunst seostub otseselt linnade projekteerimisega. Graafikal on tihe seos tarbograafika, graafilise disaini, raamatute illustreerimise, ajalehtede, reklaamiplakatitega tänavail, *flyeritega*, nimekaartide, asutuste blankettide kujunduse, firmade tunnusgraafikaga (logod, *brandid*). 1990ndatel liikus arvukalt kirjanikke ja kujutavaid kunstnikke tööle *copywriteritena* reklaamiagentuuridesse ja kunstnikud on ka käesoleval ajal agentuurides esindatud.

Fotokunst, mida Eesti Kunstiakadeemias ja Tartu Kõrgemas Kunstikoolis õpetatakse, seostub muuhulgas ka moefotograafide ja reklaamfotograafide loominguga. Samas tegutsevad mitmed fotograafid edukalt nii kaasaegses kunstis kui *massimeedias* (seltskonnaajakirjad, moetööstus).

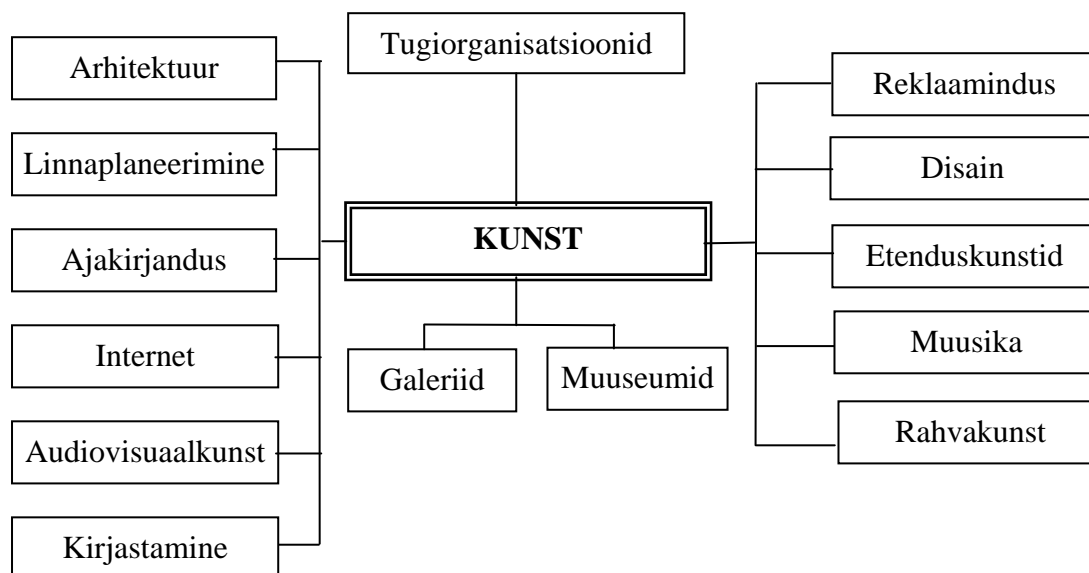
Videokunstil on nii tehnilise valmimisprotsessi kui formaadi poolest sarnasus lühifilmidega. *Filmitööstusel* on videokunstiga juba täiesti ühine institutsionaalne kandepind.

Arvutikunstil, mis on Eestis veel tagasihoidlikult arenenud ja vähe silma paistab, on potentsiaalne tihe seos selliste loomemajanduse sektoritega nagu *digitaalne disain* (koduleheküljed, reklaam Internetis), Interneti-ühendusel baseeruvad loomingulised konverentsid ja sümposionid ning isegi arvutivõrgus olevad digitaalsed kunstigaleriid traditsioonilisemast kunstist nii, nagu seda eksponeerib näiteks Kunstiteadlikkuse Keskuse kunstiportaal.

Performance ja *happeningi* puhul on ilmsed seosed näiteks *teatriga* ja muude *etenduskunstidega*. Tihti töötavad neis valdkondades samad inimesed või siis toimub tihe suhtlus. *Performance* võib endaga siduda nt tantsu, teatri, laulu, muusika ja audiovisuaalsed kunstid. Tendents etenduskunstidega ühinemiseks on siin väga tugev.

Tarbekunsti omadus mingi materjali või tehnikaga tegutseda peensustes, annab eelise tegutseda sellel erialal unikaalsemete väljatöötajate ja loojatena. Samas vajavad tarbekunstnikud kohati millegi teostamiseks oskustöölisi, andes seega tööd teostajale (näiteks klaasipuhujad, vaiba- ja kangakudujad). Enamasti on tarbekunstnikud materjalide osas mitme erineva tooraine kasutajad (klaas, nahk, metall, savi jne), mis reeglina ei ole Eesti päritolu. Tihe on side *reklaami valdkonnaga*, kuna erinevate reklaam- ja firmakingituste kujundamine on tarbekunstnike-disainerite oluline sissetulekuallikas. Samuti on oluline auhindade kujundamine ja tihti ka nende valmistamine. Tarbekunstil on väga tihe side ka sisekujunduse ja arhitektuuriga. Reaalselt väljendub see näiteks erinevates tehnikates pannode, vitraažakende ja vaheseinte, sepsivärvate, mööbli, vaipade, eesriiete jms näol.

Joonis 11.4. Kunsti seosed teiste loomemajanduse sektoritega



11.4. HARIDUS

Eesti Kunstiakadeemia (EKA) vilistlaskond alates 1960. aastast (st võimalikud tööelised kunstnikud), Tartu Ülikooli (TÜ) maalikunsti eriala vilistlaskond alates 1993. aastast ja Tartu Kõrgema Kunstikooli (TKK) vilistlaskond alates 2001. aastast kujutava ja tarbekunsti erialadel oli 2005. aastal kokku 1852 inimest (tabel 11.13). See on nende vilistlaste arv, kes antud uuringus vaadeldud ajaperioodi alguseks olid potentsiaalselt tegutsevad kunstnikud.

Tabel 11.13. Eesti Kunstiakadeemias (EKA), Tartu Ülikoolis (TÜ) ja Tartu Kõrgemas Kunstikoolis (TKK) kujutava ja tarbekunsti erialadel* lõpetanute arv aastatel 1960-2005

	EKA	TÜ	TKK	kokku
Graafika	290	-	-	290
Maalikunst	239	82	35	356
Skulptuur	138	-	17	155
Fotokunst	6	-	35	41
Ehte- ja sepakunst	264	-	-	264
Nahakunst	220	-	24	244
Tekstiilikunst	185	-	36	221
Keraamika	154	-	-	154
Klaasikunst	127	-	-	127
Kokku	1623	82	147	1852

* Siinkohal ei ole arvestatud disaini erialal lõpetanud

Allikad: kõrgkoolide kodulehed

Ajavahemikul 2005 kuni 2008, st 4 akadeemilise õppeaasta jooksul, on Eesti kõrgkoolides lõpetanud kujutava kunsti ja kunstiteaduse ning tarbekunsti ja oskuskäsitöö õpperühmades 558 inimest, kusjuures võrreldes varasema nelja õppeaastaga (2001-2004 perioodil 415 lõpetajat), on lõpetajate arv suurenenud, kuid vaadeldud perioodil oli see ühel õppeaastal väheneva tendentsiga. Lõpetajate arv vaadeldud perioodil oli:

2005. aastal	186 lõpetajat
2006. aastal	101 lõpetajat
2007. aastal	114 lõpetajat
2008. aastal	157 lõpetajat.

Kujutava kunsti alal ja kunstiteaduses oli 2005.–2008. aastal kokku 421 lõpetajat, sh 2008. aastal 117 lõpetajat, kes jagunesid erinevate õppeastmete järgi järgmiselt:

Diplomiõppes	28 lõpetajat, sh 2008. aastal	0 lõpetajat
Rakenduskõrghariduses	72 lõpetajat, sh 2008. aastal	28 lõpetajat
Bakalaureuseõppes	230 lõpetajat, sh 2008. aastal	62 lõpetajat
Magistriõppes	89 lõpetajat, sh 2008. aastal	27 lõpetajat
Doktoriõppes	2 lõpetajat, kes lõpetasid 2005. ja 2007. õppeaastal.	

Tarbekunsti ja oskuskäsitöö valdkonnas oli kokku 137 lõpetajat, sh 2008. aastal 40 lõpetajat, kes jagunesid erinevate õppeastmete järgi järgmiselt:

Rakenduskõrghariduses	13 lõpetajat, sh 2008. aastal	9 lõpetajat
Bakalaureuseõppes	119 lõpetajat, sh 2008. aastal	26 lõpetajat
Magistriõppes	5 lõpetajat, sh 2008. aastal	5 lõpetajat.

Lõpetajate jaotus kõrgkoolide lõikes oli nimetatud perioodil järgmine:

Eesti Kunstiakadeemia (tabel 11.14)	349 lõpetajat, sh 2008. aastal	95 lõpetajat
Tartu Kõrgem Kunstikool	96 lõpetajat, sh 2008. aastal	8 lõpetajat
Tartu Ülikool	44 lõpetajat, sh 2008. aastal	18 lõpetajat
Tallinna Ülikool	52 lõpetajat, sh 2008. aastal	11 lõpetajat
Euroülikool	17 lõpetajat, sh 2008. aastal	5 lõpetajat.

Kui varem oli Eesti Kunstiakadeemias populaarseks vabade kunstide teaduskond, siis kaasaja turumajanduse tingimustes tullakse rohkem õppima selliseid valdkondi, mille lõpetamisel on võimalik paremini teenida, nt arhitektuuri, disaini ja moekunsti.

Kutsekoolides lõpetas 2008. aastal Tallinna Polütehnikumis esimene lend fotograafia erialal, kus oli 23 lõpetajat. Teised kutsekoolid kunstivaldkonnale vaadeldud perioodil spetsialiste ei koolitanud.

Eksperdid hindasid kunstialast õpet ülikoolides heaks. Puudusena märgiti, et Tallinna Ülikooli kunstiõpetajate koolitusel ei saa kõigi materjalikunstide kohta õpet, kuna puuduvad vastavate materjalide õpperuumid. Vajalikuks pidasid eksperdid ka kunstitudengite majanduslase õppe süvendamist.

Tabel 11.14. Lõpetajate arv Eesti Kunstiakadeemias kujutava kunsti, kunstiteaduse, fotograafia ja tarbekunsti erialadel aastatel 2005-2008

	2005	2006	2007	2008	2005-2008
Graafika	4	1	-	-	5
Maalikunst	4	-	-	-	4
Skulptuur	3	-	-	-	3
Vabad kunstid	4	5	2	6	17
Kujutav kunst	2	-	-	-	2
Fotograafia	8	2	4	8	22
Keraamika	3	-	1	-	4
Keraamika ja klaas	3	4	12	6	25
Klaasikunst	4	-	1	2	7
Ehte- ja sepakunst	7	7	2	14	30
Nahakunst	4	-	-	-	4
Metallikunst	3	2	-	-	5
Tekstiil	6	1	-	-	7
Kunst	25	21	25	25	96
Kunstiteadus	20	9	10	11	50
Muinsuskaitse ja restaureerimine	15	13	11	22	61
Ikoonimaal ja restaureerimine	1	1	-	-	2
Kunst ja kunsti antropoloogia	3	-	1	1	5
KOKKU	119	66	69	95	349
Bakalaureuseõpe	96	59	48	74	277
Magistrantuur	22	7	20	21	70
Doktorantuur	1	-	1	-	2

Allikas: Haridus- ja Teadusministeerium

11.5. TUGEVUSED, NÕRKUSED, ARENGUVÕIMALUSED JA TAKISTUSED

Tugevused

- Riiklike ja mitteriiklike kunstiinstitutsioonide hästi toimiv võrgustik (erialaühendused, galeriid, infokeskused, külalisstuudiod, tarbekunsti avatud ateljeed jne)
- Tarbekunstnike jõuline initsiatiiv erialaliitude kaudu
- Kogenud ja kompetentsete kunstielu korraldavate spetsialistide olemasolu pealinnas, projektipõhised tegevused Eestis
- Institutsioonide aktiivsus kunstisündmuste korraldamisel
- Eesti kunsti hea reputatsioon välismaal ja toimivad rahvusvahelised suhted, mis oluliselt paranesid KUMU uue hoone avamisega
- Kogemused ja tugevad traditsioonid rahvusvaheliste (suur)sündmuste korraldamisel Eestis (triennaalid)
- Arvestatav kirjastustegevus, heal tasemel kunstialase kirjanduse väljaandmine
- Mittetulunduslikud algatused kunstiharidusliku jätkusuutlikkuse tagamiseks
- Kunsti jätkuv integreerumine teiste kultuurivaldkondadega
- Näitustegevuse, erinevate kunstiprojektide ja külastatavuse aktiveerumine, kunstikogude säilitamise paranemine jne KUMU uue hoone avamisega 2006. aastal.

Nõrkused

- Riikliku finantseerimise ebapiisavus ning toetuste süsteem ei arvesta täielikult kunsti valdkonna loominguilise eripäraga
- Muuseumide ostujõu piiratus (oht rahvuskultuuri materiaalsele säilimisele Eestis)
- Kunstielu vähene kajastamine meedias; puudulik ajakirjanike kaader, kes oskavad kunsti kajastada; kunstikriitikute ja kuraatorite vähesus
- Kõrgkoolieelse kunstialase hariduse madal tase
- Kunstniku professiooni väheväärtustamine, noorte kunstnike vähene järelkasv
- Kunsti akommunikatiivsus, võimetus kaasata vaatajat kunstiprotsessi; kunstikriitika kapseldumine ja ühekülgsus – see on eelnevalt nimetatud nõrkuste tulemus
- Müügijuhtimise nõrkus tarbekunsti

Arenguvõimalused

- Valdkonda puudutava seadusandluse arendamine (loovisikute ja loomeliitude seadus)
- Riigipoolse finantseerimise suurendamine, sh projektipõhine toetus
- Kunstipubliku tarbimisharjumuste elavnemine, uute tarbijagruppide teke, külastajate arvu suurendamine
- Avaliku-, era- ja kolmanda sektori koostöö tihenemine kultuurivaldkonnas; omavalitsuste haldussuutlikkuse tõhustamine; regionaalsete kunstiorganisatsioonide tõhusam kaasamine
- Kasvav integreeritus rahvusvahelisse kultuurisuhtlusse (EL projektid, võimalused rahastamiseks)
- Kunstiinstitutsioonide võrgustiku töö muutumine efektiivsemaks
- Kunstiteemade integreerimine teistesse kultuurinähtustesse ning laiatarbemeediasse
- Avalike hoonete ehitusmaksumuses 1% seadustamine selles hoones eksponeeritava kujutava kunsti soetamiseks
- Eesti Tarbekunsti- ja Disainimuuseum võiks olla kauem lahti (st hilisematel kellaaegadel) ja võimalusega Tallinna Linnateatri külastajatele etenduste vaheajal näitust külastada, mis suurendab tarbekunsti atraktiivsust kunstitarbijale
- Tarbekunsti galeriide õhtuse lahtiolekuaja pikenemine müügi suurendamise eesmärgil
- Eramuuseumide teke (Viinistu) aitab kaasa kunsti väärtustava mõttelaadi süvenemisele
- Eestis on säilinud käsitsi tegemise oskus, takistada arvutiajastul selle devalveerumist

Takistused

- Riikliku nägemuse puudumine kunsti valdkonna pikaajalise ja selgesuunalise arengu osas
- Massi- ja meelelahutusliku kultuuri pealetung
- Tarbekunsti kunstipubliku passiivsuse suurenemine (puuduvad näitused, Eesti Tarbekunsti- ja Disainimuuseumi hoone vajab juurdeehitust)
- Hariduspoliitika kaugenemine humanitaarvaldkonnast
- Tarbekunstnike autoripositsiooni nõrgenemine tootedisainis (autorluse tagab 25%-line muutus mudelil), Eesti tööstuses tehtav allhange ei vaja disainerit
- Käsitööõpetuses ja -turul domineerivad kiirtehnika (nt viltimine), mis odavama hinna tõttu on konkurentsivõimelisemad klassikaliste tarbekunsti liikidest
- Majanduskriisist tulenevalt vähenevad investeeringud kunstile, elanike ostujõud langeb

11.6. ARENGUPROGNOOS 3-5 AASTAKS

- Kunsti valdkond sõltub olulisel määral riigi üldisest majandusseisust, seega vähenevad majanduslanguse jätkumisel kulutused (rahastamine, ostud) kunstile
- Kultuuriministeriumipoolne projektipõhine kunsti rahastamine lähiaastatel väheneb
- Kunsti siseriiklik toetamine (sponsorlus) sõltub kodumaise tööstuse edukusest
- Kunstiturg on majandussurutises rahunenud, viimaste aastate jooksul väga kiiresti tõusnud hinnad on langenud ning kunstiäri on korrastumas. Lähiaastatel mõjutab kunstiturgu arengut väärtushinnangute muutus. Majanduslangus soosib koostööd ja uudsete lahenduste leidmist.
- Kunst on muutumas prestiižikamaks, kulutusi kunstile nähakse kui investeringut
- 1990ndate algusest on jõudsalt arenenud interdistsiplinaarne kunstilooming ning see tendents areneb lähiaastatel tõenäoliselt edasi
- KUMU multifunktsionaalne kunstitegevus jätkub ning rikastab Eesti kunstielu mitmekülgsete projektidega

11.7. EKSPERDID JA ÜMARLAUD

Avaldame tänu töö valmimisele kaasa aidanud ekspertidele.

Valdkonna töö on läbi arutatud 16. aprillil 2009 kujutava kunsti ja 22. aprillil 2009 tarbekunsti ümarlaul.

Nimi	Organisatsioon	Osalemine ümarlaul
Jaan Elken	Eesti Kunstnike Liit	*
Piia Ausmann	Galeriid Haus ja ArtDepoo	*
Kaido Ole	Eesti Kunstiakadeemia	*
Elin Kard	EKL Galeriid Hobusepea ja Draakoni	*
Küllli Hansen	Eesti Kunsti Toetusfond	*
Monika Järg	Tekstiilikunstnike Liit	*
Pille Kivihall	Katariina Gild	*
Kai Kiudsoo-Värv	Klaasikunstnike Ühendus	*
Kärt Summatavet	Tartu Ülikool, Metallikunstnike Liit	*
Kadri Jäätma	Keraamikute Liit	*
EKI partneritest osalesid:		
Georg Poslawski	Ettevõtluse Arendamise Sihtasutus	*
Piret Lindpere	Kultuuriministeerium	*
Silja Lassur	Tallinna Ülikool	*
Külliki Tafel Viia	Tallinna Ülikool	*
EKI töögrupist osalesid:		
Liina Ernits	Eesti Konjunktuuriinstituut	*
Evelin Ahermaa	Eesti Konjunktuuriinstituut	*

Tarbe-, foto- ja kujutava kunsti tegevused Eesti majanduse tegevusalade klassifikaatori (EMTAK) järgi

- 477 Muude kaupade jaemüük spetsialiseeritud kauplustes**
- 4778 Muude uute kaupade jaemüük spetsialiseeritud kauplustes**
- 47783** Meenete, kunstiesemete ja -tarvete jaemüük
- meenete, käsitööesemete ja usuesemete jaemüük
 - kunsti müüvate kommertsgaleriide tegevus
- 742 Fotograafia**
- 7420 Fotograafia**
- 74201** Fotograafia
- reklaam- ja tarbefotod:
 - dokumendi- ja portreefotod (nt passipildid, kooli- ja pulmapildid jne)
 - reklaam- ja ärifotod (moe- ja tootefotod jne)
 - aerofotod
 - pulmapidude, koosolekute jm sündmuste jäädvustamine videolindile
 - filmitöötlus:
 - kliendi negatiivfilmide (k.a filmilindid) ilmutamine, fotode valmistamine ja suurendamine
 - digitaalne pilditöötlus (digilaborid)
 - kiirfotoärid (v.a fotokaupluses)
 - slaidide raamimine
 - fotokoopiad, fotode ennistamine või retušeerimine
 - fotokaadrite ülekandmine muule meediale
 - fotoreporterite tegevus
 - dokumentide mikrofilmimine
 - allveefotograafia
 - meditsiini- või biofotograafia
- 900 Loome-, kunsti- ja meelelahutustegevus**
- 9003 Kunstialane loometegevus**
- 90031** Kunstialane loometegevus
- vabakutseliste kunstnike, nt skulptorite, maalikunstnike, karikaturistide, graafikute jne tegevus
 - vabakutseliste kirjanike (ilukirjandus, tehnikakirjandus jne) tegevus
 - sõltumatute ajakirjanike tegevus
 - kunstiteoste (maalid jne) restaureerimine

Kujutava kunsti ja tarbekunsti reaalgaleriid⁴*Tallinn*

- Aapo Pukk galerii. Ühe kunstniku teosed
- Aedvilja tänava galerii/Galery Vivian Napp. Eesti kujutav kunst, piltide raamimine
- Asuurkeraamika. Avatud ateljee. Keraamika valmistamine ja müük
- A Galerii. Eesti ehtekunsti müük
- Allee Kunstisalong. Vanema põlvkonna kunstnike teoste ost-müük. Kunstinäitused
- ARS Kunstikaubandus. Kujutava ja tarbekunsti müük
- Artdepoo. Haus Galeriiile kuuluv kaasaegse kunsti galerii
- Artline Galerii. Kunstinäitused galeriis, rändnäitused Eestis ning välismaal; kunstiteoste ost ja müük, konsultatsioonid
- Bogapott. Professionaalse tarbekunsti (peamiselt keraamika) müük
- Deco Galerii. Näitused A. H. Tammsaare majamuuseumis
- Draakoni Galerii (EKL). Eesti ja väliskunstnike tööde (maal, graafika, fotokunst) näitused ja müük
- Eesti Kunstiakadeemia Galerii. Instituudi osakondade, üliõpilaste ja õppejõudude väljapanekud
- Eesti Panga Kuppelgalerii. Kujutava kunsti näituste korraldamine
- Eesti Tarbekunsti- ja Disainimuuseumi galerii. Eesti professionaalne tarbekunst
- Elitaar Kunstisalong. Rocca al Mare Kaubanduskeskuses. Kujutava ja tarbekunsti müük, portreede tellimine, piltide raamimine, kunstioksjonid
- Galerii 008. Maalide näitused ja müük kaupluses “Moodne valgustus”
- Galerii 36. Kunstimüük, konsultatsioonid, kunsti ekspertiis
- Galerii Aatrium. Tallinna Ärikeskuse klaaskatusega siseõues. Noorte kunstike loomingu tutvustamine. Kunstilise tegevuse projektid noortele koostöös MTÜ-ga Kolmas Joon
- Galerii Kaks. Eesti professionaalne tarbekunst
- Galerii-G. Kauplused Kunstiakadeemia majas ja Vabaduse väljakul. Kujutava kunsti näitused, müük, kunstitarvete müük. Näitused Eestis: Paide Vallitornis ja maxit Estonia AS-s
- Galerii M. Innovatiivse kaasaegse kunsti eksponeerimine ja müük
- Galerii Põlendruum. Näitused eri kunstiiliikidest
- Galerii RIOS. Kunstinäitused, müük ja kunstioksjonid
- Galerii Vaal. Kunstinäitused, müük, oksjonid
- Graafikakoda (EKL). Ateljee estampgraafika teostamiseks ja paljundamiseks

⁴ Nimekirjas on toodud kunstiinstitutsioonidele kuuluvad ja äriühingutena tegutsevad galeriid. Peale nende on palju vabakutseliste kunstnike (sh FIE-na registreerunute) galeriisid-ateljeesid, mille arvu kohta täielikku ülevaadet ei ole, kuid osaliselt leiab nende kohta infot aadressil <http://www.kunstikeskus.ee>.

- Haus Galerii. Kunstinäitused, müük, oksjonid
- Helina Tilga Galerii. 2 galeriid. Maalitud portselani ja keraamika müük
- Hobusepea galerii (EKL). Kaasaegse kunsti näitused, professionaalsete tippkunstnike sooloprojektid, EKL alaliitude eriprojektid ja noorte kunstnike loomingu tutvustamine
- HOP galerii (EKL). Eesti ja välismaa professionaalse tarbekunsti-disaini näitused, noorte kunstnike loomingu tutvustamine ja kontaktide vahendamine
- Kastellaanimaja Galerii. Kunstimuuseumi filiaal Ed. Vilde Majamuuseumis. Näitused
- Katariina Gild. Näitused, müük, ateljeed-töökodad
- Kullo Lastegalerii. Laste kunsti eksponeerimine
- Kullo Galerii. Huvikeskuses Kullo. Kunstiringi tööde näitused
- Kultuurikeskus Lindakivi galerii Lasnamäel. Näitused
- Kultuurikeskus Kaja galerii Mustamäel. Näitused
- Kunstigalerii Vernissage. Kunstiklassika vahendus, kunstioksjonid, sh heategevuslikul eesmärgil
- Kunstihoone Galerii (EKL). Kujutava kunsti näitused
- Lühikese Jala Galerii. Eesti professionaalne tarbekunst
- Meistrite Hoovi galerii. Näitused, müük, ateljeed-töökodad
- Müürigalerii. Graafika, keraamika, klaas, nahk, akvarell
- Navitrolla Galerii. Ühe kunstniku tööde näitus ja müük
- Nu Nordik. Disainerite ja tarbekunstnike tööde näitus ja müük
- Nõmme Galerii 2 näitusesaali: Nõmme jaamahoones ja Grand Hotellis. Maali, graafika, skulptuuri ja keraamika eksponeerimine
- Portaali galerii. Lühikese Jala Galerii filiaal. Eesti professionaalne tarbekunst
- Raevangla Fotokelder. Püsiekspositsioon fotograafia ajaloost, näitused igapäevast fotoelu kujutavatel teemadel
- Arhitektuurimuuseumi galerii Rotermanni Soolalaos. Kujutava kunsti näitused
- SEB galerii. Kureerib Haus galerii. Näitused kunstnikele tasuta. Kunsti müük
- SooSoo galerii. Disainerite ja interdistsiplinaarse kunsti näitused ja müük
- SotaPota foto- ja kunstigalerii. Mari-Liis Laanemaa ja Pelle Kalmo foto, maali ja graafika autorigalerii
- St. Lucas Gallery. Kunsti vahendus, ekspertiis, restaureerimine ja näituste korraldamine
- Tallinna Linnagalerii (kuulub Kunstihoone alla, Tallinna linna doteeritav). Kujutava kunsti näitused
- TamGalerii. Kaasaegsete tuntumate kunstnike, noorte talentide tööde ning välismaise kunsti eksponeerimine ja müük
- Toom-Galerii. Kunsti vahendus
- UATL Galerii. Kunstiteoste näitused ja vahendus
- Ungari Instituudi Galerii. Ungari kunsti tutvustamine, näitused
- Vabaduse galerii (EKL). Kujutava kunsti näitused

- Vanalinn Galerii (Juri Goga) Kunstitööd
- Vesivärava Kunstigalerii Airi Luige ja Viivika Vesikioja kunstigalerii
- Würth Kunstigalerii. Kujutava kunsti näitused
- Õpetajate Maja Galerii. Erinevate kunstnike väljapanekud kõigis kunstižanrites – maalikunst, akvarellid, skulptuurid, joonistused, fotod jne. Galeriis eksponeeritakse nii professionaalsete kui ka harrastuskunstnike loomingut

Tartu

- Antoniuse Gild. Näitused, müük, ateljeed-töökodad
- E-Kunstisalong. Tartu Kaubamajas. Kujutava ja tarbekunsti müük, portreede tellimine, piltide raamimine, kunstioksjonid
- Ferrodrum. Tartu kultuuritehase näituseruum kaasaegse kunsti eksponeerimiseks
- Tartu Kunstimuuseumi Kivisilla Pildigalerii. Näitused
- Mikkelgi Galerii. Kunstipood, milles on regulaarselt vahetuvad näitused
- Tartu Linnaraamatukogu galerii. Kunstinäitused
- Tartu Kunstimaja mittetulunduslikud 3 galeriid (TKL). Näituste korraldamine
- Tartu Lastekunstikooli Galerii. Näitused
- Tuvikese galerii. Kunsti vahendus, piltide raamimine
- Y Galerii (TÜ). Enamasti galeriis korraga mitu näitust, ekspositsioonid vahelduvad reeglina iga kahe nädala tagant

Pärnu

- Endla Teatrigalerii. Kunstinäitused
- Eesti Litograafiakeskuse galerii. Kunstinäitused
- Kultuurilabori näitusesaal. Kunstinäitused
- Kuninga Kunstikaup. Kunsti näitused ja vahendus, piltide raamimine
- Pärnu Kunstihall / Pärnu Uue Kunsti Muuseum. Kunstinäitused
- Pärnu Kunstnike Maja näitusesaal. Kunstinäitused
- Pärnu Linnagalerii. Kunstinäitused
- Rael Artel Gallery. Kunstinäitused

Viljandi

- Kondase Keskus. Naivistliku ja autsaider-kunsti keskus Jaani kirikule kuuluvas majas. Kunstinäituste korraldamine ja püsiekspositsioon (maal – J. Kondas, H. Sturm, L. Lepik, ja puuskulptuurid – J. Sõstra)
- Kilpkonna Galerii. Kunstinäitused
- Ugala teatri galerii. Kunstinäitused
- Viljandi Linnagalerii. Kunstinäitused

-
- Viljandi Linnaraamatukogu kunstisaal. Kunstinäitused
 - Viljandi Maavalitsuse kunstisaal. Kunstinäitused
 - Viljandi Muuseumi näitusesaal. Kunstinäitused

Haapsalu

- Evald Okase Muuseum. Kunstinäitused
- Haapsalu Linnagalerii. Kunstinäitused

Kuressaare

- Ajamaja galerii. Ajamaja Ärikeskuses. Kujutava kunsti näitused
- Galerii K. Tarbekunsti müük
- Hansa Kunstisalong. Näituste korraldamine ja kunsti vahendus
- Kuressaare Kultuurikeskus. Kunstinäitused
- Kuressaare Linnuse galerii. Kunstinäitused
- Kuressaare Linnateater. Kunstinäitused
- Kuressaare Raegalerii. Kunstinäitused

Narva

- Narva Muuseumi Kunstigalerii. Kunstinäitused

Põlva

- Maarja Galerii. Tegutseb alates 1992. aastast. Selle aja jooksul on korraldatud mitmeid kunstiüritusi peaaegu kõigist kunsti valdkondadest. Galerii juurde on loodud ka "Kaunite kunstide kool"

Jõgeva

- Palamuse Klaasikoda. Ateljee-klaasikojas tehtud tööde näitus, müük

Jõhvi

- Jõhvi Linnagalerii. Kunstinäitused

Rakvere

- Rakvere Galerii. Kunstinäitused

Võru

- Võru Linnagalerii. Kunstinäitused

Kunsti andmebaasid ja virtuaalgaleriid

Enamusel kunstigaleriidel on olemas oma kodulehekül, kust leiab galerii tutvustuse tegevuse (ka näitused) kohta ja ülevaate galeriis müügil olevatest kunstitöödest. Samuti on kodulehed paljudel vabakutselistel kunstnikel. Enamuse galeriide ja üksikkunstnike kohta leiab andmed Kunstiteadlikkuse Keskuse kunstiportaalilt.

Andmebaasid

- MTÜ Sally Studio Kunstiteadlikkuse Keskuse kunsti(haridus)portaal <http://www.kunstikeskus.ee> võimaldab ligipääsu kunstiinfole üle kogu Eesti. Senistest kunsti andmebaasidest täiuslikem, mille tegevust toetab Eesti Kultuurkapital ja kuni 2008. aastani ka Kultuuriministeerium
- Kunstiserver <http://www.art.ee> on pidevalt täienev eesti kunsti andmebaas. Kunstnikel on tasuta võimalus oma loomingu tutvustamiseks internetis. Galeriidel on võimalik tasuta lisada infot oma galerii kohta galeriide kontaktehele ning avada eraldi oma galerii kohta kodulehekül

On-line müük

- Galerii 24. Kunstigalerii veebis <http://www.galerii24.ee>. Professionaalse kunsti *on-line* müük
- Globeart, <http://www.globeart.ee>. Autorite grupi tööde näitused Internetis ja *on-line* müük
- Kunstiklassika, <http://www.kunstiklassika.ee>. Tiptasemel eesti kunstnike tööde *on-line* müük

Kunstiblogi

- Kunstiblogi Internetis <http://artishok.blogspot.com/>. Aktiivselt kasutatav kunstiblogi, kus on võimalik kapitaliringlusest ja riiklikest institutsioonidest sõltumatut kunstikriitika teha. Kõik, kes soovivad teha kaastööd, edastada infot või avaldada arvamust, saavad seda teha aadressil artishok@hot.ee

Eesti kunstimuuseumid

Tallinn

- Eesti Kunstimuuseum (EKM)
 - KUMU kunstihoone – Eesti Kunstimuuseumi uus peahoone
 - Adamson-Ericu muuseum
 - Niguliste muuseum-kontserdisaal
 - Kadrioru loss – väliskunsti muuseum
 - Mikkelu muuseum
 - Kristjan Raua majamuuseum
 - E-Kunstimuuseum – EKM digitaalarhiiv
- Eesti Tarbekunsti- ja Disainimuuseum
- Viinistu Kunstimuuseum

Tartu

- Tartu Kunstimuuseum
- Tartu Ülikooli Kunstimuuseum

Pärnu

- Pärnu Uue Kunsti Muuseum

Rakvere

- Rakvere Näitustemaja-muuseum

Narva

- Narva Muuseum

Riiklikud kultuuripreemiad kujutava ja tarbekunsti valdkonnas aastatel 2006-2007

2006. aasta

- riiklik elutööpreemia:

Jaak Soans – pikaajalise väljapaistva loomingulise tegevuse eest

- riiklik kultuuripreemia:

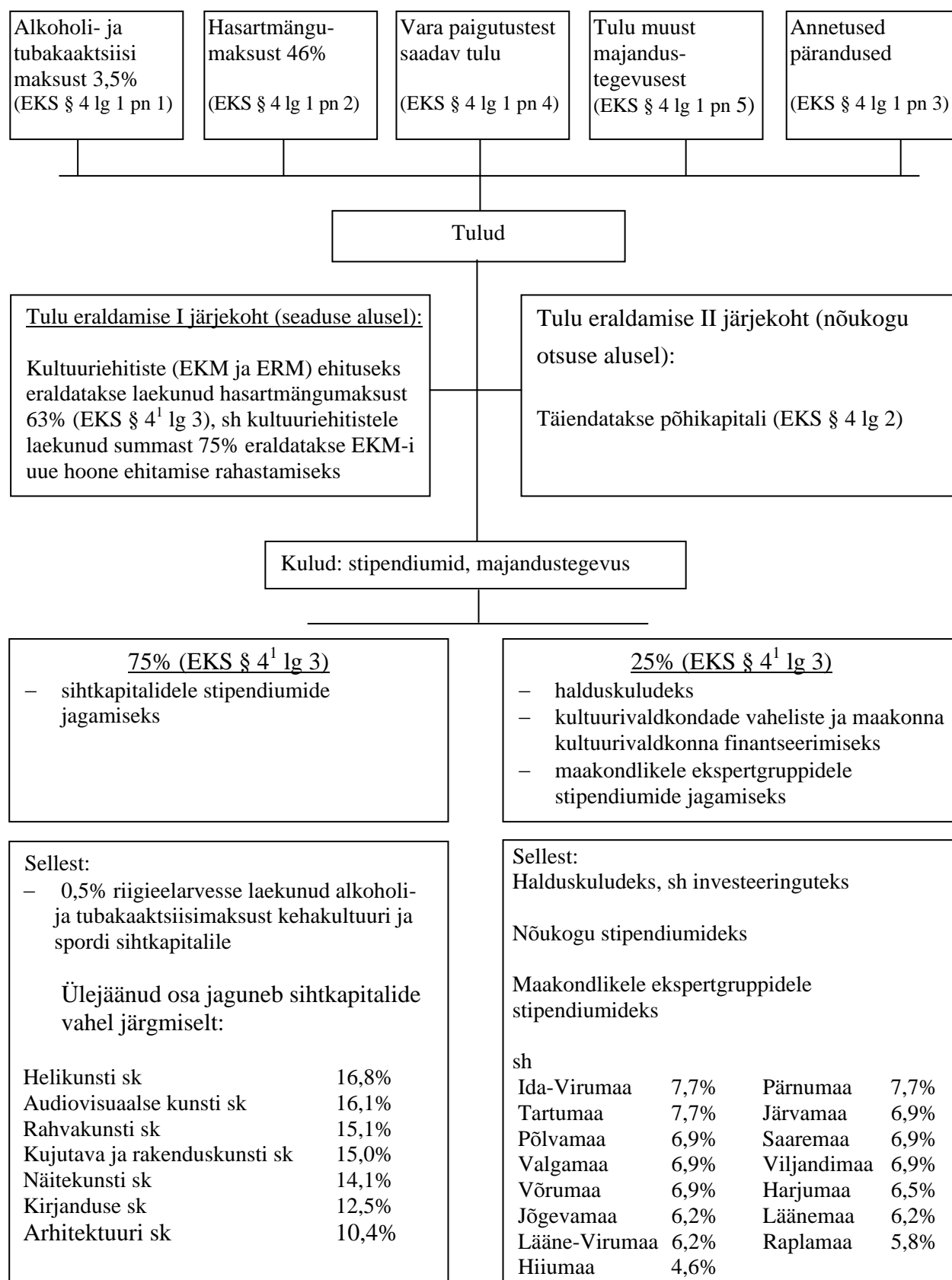
Krista Kodres – raamat “Eesti kunsti ajalugu 2 1520-1770”

2007. aasta

- riiklik kultuuripreemia:

Mai Levin – näitused “Ühest sajandist teise. Kristjan ja Paul Raud” ja “Vene valitsejad. Valitsejaportreed Eesti kunstikogudest” ning näitusekataloogid

Eesti Kultuurkapitali varade moodustumise ja jaotamise skeem



Märkus: EKS – Eesti Kultuurkapitali seadus; EKM – Eesti Kunstimuuseum; ERM – Eesti Rahva Muuseum

Allikas: Eesti Kultuurkapital

Kultuurkapitali ning kujutava ja rakenduskunsti sihtkapitali aastapreemiad aastatel 2006-2007

	Auhinnatud tegevus	Preemia, krooni
2006. aasta		
Kujutava ja rakenduskunsti sihtkapitali preemia		
Leili Kuldkepp	Isikunäitus Eesti Tarbekunsti- ja Disainimuuseumis sarjas "Klassikud"	40 000
Tiina Abel	KUMU Kunstimuuseumi ekspositsiooni "Eesti kunsti klassika 18. sajandi algusest Teise maailmasõja lõpuni (Varamu)" ja näituse "Modernismiaja klassikud. Andrus Johani ja Kaarel Liimand" kureerimine	40 000
Martin Pedanik	NO99 teatri plakatid ja trükiste graafiline lahendus ning klubi Bashment järjepidev kvaliteetne klubigraafika	40 000
Tõnis Saadoja	edukas näitusetgevus 2006. aastal	40 000
Eesti Kunstimuuseumi Hariduskeskus	2006. aasta haridusprogrammide väljatöötamine ja edukas läbiviimine KUMU Kunstimuuseumis	20 000
Kultuurkapitali aastapreemia kujutava ja tarbekunsti valdkonnas		
Liina Siib	edukas näitusetgevus 2006. aastal	100 000
2007. aasta		
Kujutava ja rakenduskunsti sihtkapitali preemia		
Evi Viires	viimaste aastate loominguiline tegevus ja eesti graafika edukas esindamine rahvusvahelisel areenil	50 000
Vano Allsalu ja Sally Studio	Eesti jooksvat kunstielu kajastava veebikeskkonna kunstikeskus.ee realiseerimine	50 000
Kunstirühmitus Non Grata	Multidistsiplinaarne tegevus Eestis ja välismaal, regionaalsete kunstifestivalide korraldamine, kunstikonteineri näitused ja skriiningud Kultuuritehases Polymer	50 000
Kunstiühing Pallas	20-aastane tegevus ühe maalikunsti traditsiooni edendamisel ja esitlemisel, Ann Audova näituse korraldamine Adamson-Ericu muuseumis	30 000
Kultuurkapitali aastapreemia kujutava ja tarbekunsti valdkonnas		
Jaan Toomik	Isikunäitus KUMU-s, pedagoogiline tegevus EKA IDK õppetooli juhatajana, esinemine rahvusvahelisel areenil	100 000

Allikas: Eesti Kultuurkapital