

# 10. KULTUURIPÄRAND - RAAMATUKOGUD

- rahvaraamatukogud
- teadus- ja erialaraamatukogud
- kooliraamatukogud

**Raamatukogude arv:** 1 125 raamatukogu (2007. a)  
**Töötajate arv:** 3 253 inimest (2007. a)  
**Tulud:** 627 mln kr (2007. a)

## SISUKORD

SISSEJUHATUS .....	3
LÜHIKOKKUVÕTE .....	5
10.1. PAKKUMINE .....	6
10.1.1. Raamatukogude arv. Töötajate arv. Tulud-kulud .....	6
10.1.2. Regionaalne paiknemine .....	7
10.1.3. Raamatukogude välissuhted .....	7
10.1.4. Suurema kasutajate arvuga raamatukogud .....	8
10.1.5. Alavaldkondade ülevaated .....	9
10.2. NÕUDLUS .....	23
10.3. ORGANISATSIOON JA POLIITIKA .....	25
10.3.1. Riiklikud toetusmeetmed .....	25
10.3.2. Organiseeritus .....	26
10.3.3. Seosed teiste tegevusvaldkondadega ja loomemajanduse sektoritega .....	27
10.4. HARIDUS .....	28
10.5. TUGEVUSED, NÕRKUSED, ARENGUVÕIMALUSED JA TAKISTUSED .....	29
10.6. ARENGUPROGNOOS 3-5 AASTAKS .....	31
10.7. EKSPERDID .....	32
Lisa 10.1. Rahvaraamatukogud (haruraamatukogudega) 2008 .....	33
Lisa 10.2. Teadus- ja erialaraamatukogud 2008 .....	39
Lisa 10.3. Koolid, kus on olemas raamatukogu 2009 .....	42
Lisa 10.4. Lõpetajate arv raamatukogundusalastel erialadel .....	49

## SISSEJUHATUS

Raamatukogud on olulised infoteenuseid pakkuvad organisatsioonid, kelle esmane ülesanne on varustada kogu ühiskonda (sh õpilasi, üliõpilasi, teadlasi) asjakohase värskede informatsiooniga. Raamatukogud on ka kultuuripärandi seisukohalt olulised asutused ja kultuurilooliste andmete säilitamine on üks nende funktsioone, kuid esmatähtis on asjakohase kaasaegse infoteenuse pakkumine. Raamatukogud pakuvad infoteenindusena trükisõna, heli- ja pildikandjate jm infokandjate laenutamise ning kohapeal kasutamise võimalusi, tagades ühtlasi ligipääsu Internetile, andmebaasidele, teaduslikule jm teabele. Tänapäeva Eesti raamatukogud on kaasaegsel tasemel infoasutused.

Rahvaraamatukogu seaduse (1998) kohaselt on rahvaraamatukogude eesmärgiks tagada elanikele vaba ja piiramatult juurdepääs informatsioonile, teadmistele, inimõtte saavutustele ning kultuurile, toetada elukestvat õppimist ja enesetäiendamist. Raamatukoguteenused on elanikele tasuta kättesaadavad.

Raamatukogud kuuluvad loomemajanduslikku sfääri mitmest aspektist vaadatuna.

Ühelt poolt korraldavad raamatukogud ise *kultuuriüritusi* nagu näitusi (kunsti-, foto-, ajaloo-, koduloo näitusi, samuti näitusi raamatukogude endi materjalide põhjal), kohtumisi kirjanikega, loenguid, seminare, samuti raamatute tutvustusi ja müüke. Raamatukogude ruume kasutatakse teatrietendusteks, kontsertideks, huviringide jm üritusteks. Olulisel kohal on seminaride korraldamise võimaluste tagamine seminariruumide pakkumisega.

Teiselt poolt toovad raamatukogud ka oma *põhitegevuse kaudu* loomeinimeste tegevustulemusi laiemale avalikkusele (kirjandus, trükimeedia). Kirjastustele on raamatukogud oluliseks turusegmendiks.

Raamatukogud *võimaldavad laiale avalikkusele, sh loomeinimestele ligipääsu neile vajalikule infole* (lisaks trükiväljaannetele ka muusika ja kunstikogud). Mitmed raamatukogud teenindavad otseselt loomeinimesi ja loominguliste alade õppeasutusi (näiteks Eesti Kunstiakadeemia Teaduslik Raamatukogu jt), kuid ka laiemale avalikkuse kasutuses on rahvaraamatukogude muusikakogud, filmivalik ja Interneti kaudu ligipääs kõikvõimalikule kultuuriinfole nii Eestis kui üle maailma.

Seega võivad raamatukogud ühtlasi olla loomingulise *inspiratsiooni allikaks*.

Kooliraamatukogud võimaldavad noortele kokkupuuteid loomealadega ja soodustavad loominguliste võimete arengut.

Raamatukogudevahelise laenutuse kaudu on võimalik tellida vajalikke teavikuid nii teistest Eesti kui ka välismaistest raamatukogudest.

Seega on raamatukogud lisaks sellele, et nende endi tegevus on loominguline, loomemajanduse seisukohalt ühtaegu veel ka nii sisend- kui väljundlülisiks.

Raamatukogud on kultuuriasutusteks, mille külastamine ei sõltu sissetulekust.

Raamatukoguvõrk koosneb eritüübilistest raamatukogudest – rahvusraamatukogust (Eesti Rahvusraamatukogu), rahvaraamatukogudest, teadus- ja erialaraamatukogudest ja kooliraamatukogudest.

Eesti Rahvusraamatukogul kui riigi kesksel, rahvus- ja parlamendiraamatukogul on eriline roll ja koht raamatukogude süsteemis ja tema töö on määratletud Eesti Rahvusraamatukogu seadusega. Eesti Rahvusraamatukogu tegevust rahastatakse Kultuuriministeeriumi eelarvest.

Rahvaraamatukogud on seaduse kohaselt kohalike omavalitsuse asutused, kuid raamatukogusid toetatakse ka riiklikult, kuna riigi kultuuripoliitika eesmärgiks on tagada vaimse ja materiaalse kultuuripärandi säilimine. Riiklik toetus väljendub rahvaraamatukogude komplekteerimiskulude osalises rahastamises, samuti maakondlike keskraamatukogude koordineeriva tegevuse toetamises. Raamatukogude tegevus- ja ülalpidamiskulude eest kannavad hoolt kohalikud omavalitsused.

Kooliraamatukogud ei ole iseseisvad asutused, kuuludes koolide koosseisu ja nende üheks peamiseks ülesandeks on õppetegevuse varustamine õpikute jm vajalikuga. Lisaks õppekirjanduse kogule on kooliraamatukogudes õpilaste ja õpetajate kasutuses põhikogu.

Teadus- ja erialaraamatukogud on erinevate omanike halduses ja finantseerimisel. Sealhulgas ülikoolide raamatukogusid rahastatakse Haridus- ja Teadusministeeriumi eelarvest. Arhiivraamatukogud tagavad eesti keeles ja Eestis ilmunud trükiste ning Eesti kohta informatsiooni sisaldavate teavikute kogu komplekteerimise ja säilitamise.

2009. aastal moodustas kultuuriminister Raamatukogude koostöökoja, mille ülesanne on Eesti raamatukogundust tervikuna puudutavate küsimuste arutamine ja erinevaid raamatukogutüüpe puudutavatele probleemidele lahenduste leidmiseks tegevuskava koostamine ning selle elluviimise jälgimine.

Eesti raamatukogud on hõlmatud ka koostatavas Eesti kultuuripärandi hoidmise ja väärtustamise arengukavas aastani 2030.

## LÜHIKOKKUVÕTE

2007.-2008. aasta seisuga oli Eestis üle 1100 raamatukogu: 566 rahvaraamatukogu, 82 teadus- ja erialaraamatukogu ja 477 kooliraamatukogu (kokku 1125). Raamatukogudes oli hõivatud üle 3250 töötaja (2007. aasta seisuga), sh 1678 rahvaraamatukogudes, 1043 teadus- ja erialaraamatukogudes ja 532 kooliraamatukogudes. Ligikaudu 80% töötajaist olid raamatukoguspetsialistid.

Raamatukogude tegevuse eesmärgiks on elanikkonna infoteenindus, kuid kaasaegsed raamatukogud korraldavad ka mitmekesiseid kultuuriüritusi. Mittetulundusliku olemuse tõttu kujunevad raamatukogude tulud eelarvelisel tasandil – nii riigi- kui ka kohalike omavalitsuste eelarvest. 2007. aastal moodustasid raamatukogude tulud kokku 627 mln krooni, kulud 612 mln krooni (seejuures kooliraamatukogude tulude-kulude kohta andmed puuduvad).

Raamatukogude fondides sisaldus 2007. aasta lõpu seisuga 81,6 miljonit teavikut, sh 11,4 mln rahvaraamatukogudes, 65,6 mln teadus- ja erialaraamatukogudes (suurema osa erialaraamatukogude teavikuist moodustasid patendid) ja 4,6 mln kooliraamatukogude põhikogudes.

Eesti rahvaraamatukogude võrk on üldiselt piisavalt tihe ja regionaalselt ühtlaselt arenenud, pakkudes elanikele võimalusi nii kirjanduse kui ka muude teavikute laenutamiseks ja Interneti kasutamiseks.

Teadus- ja erialaraamatukogude tase vastab eksperthinnanguil Eesti ülikoolide ja teaduse arengu vajadustele, kuid hooned ja hoidlatingimused vajaksid investeeringuid.

Kooliraamatukogud, mis tegelevad nii õppekirjanduse- kui ka põhikoguga, vajaksid paljudes koolides põhikogule täiendavat tähelepanu selle õppetööd toetava funktsiooni tagamiseks.

Eritüübilised raamatukogud kuuluvad erinevate ametkondade haldusalasse, nende probleemid on erinevad ja vajavad erinevaid lahendusi.

Raamatukogude kasutajate arv ulatus 2007 aastal kõikides raamatukogutüüpides kokku 746 tuhande inimeseni (s.o teatud kattuvusega). Erinevate sotsiaaluuringute põhjal võib eeldada, et ka tegelik raamatukogude kasutajate arv ulatub Eestis ligi 700 tuhande inimeseni.

Raamatukogude vajalikkusele viitab asjaolu, et Eesti elanike lugemus on üks kõrgemaid Euroopas, lugemise kui puhketegevusega tegeles 2007. aastal 79% Eesti 15-aastastest ja vanematest elanikest.

Lähiaastatel võivad raamatukogusid mõjutada eelarveprobleemid ning areng eeldab otsustelt perspektiivitunnet ja vastutustundlikkust.

## 10.1. PAKKUMINE

### 10.1.1. Raamatukogude arv. Töötajate arv. Tulud-kulud.

Raamatukogusid oli Eestis kokku üle 1100, neis oli hõivatud 3253 töötajat, sealhulgas 2648 raamatukoguhoidjat (2007. aasta seisuga). Raamatukogusid rahastati 2007. aastal 627 mln krooni ulatuses, kulud ulatusid 612 mln kroonini<sup>1</sup> (tabel 10.1).

Raamatukoguteenuste kasutajate koguarv küündis tõenäoliselt 700 tuhande inimeseni. Kogud hõlmasid üle 80 mln teaviku<sup>2</sup> (81,5 mln 2007).

Raamatukogude arv oli aastail 2006-2007 enam-vähem püsiv ja majanduslikud võimalused paranesid.

Tabel 10.1. Raamatukogude põhinäitajad 2006-2007

	Arv	Töötajate arv		Tulud, mln kr		Kulud, mln kr		Kasutajate arv <sup>3</sup> , tuh	
	2007-2008	2006	2007	2006	2007	2006	2007	2006	2007
Rahvaraamatukogud	566	1678	1678	289	362,8	287,5	361,3	411	381
Teadus- ja erialaraamatukogud <sup>4</sup>	82	1050	1043	234,2	263,7	224,0	250,4	164	203
Kooliraamatukogud	477	559	532	..	..	..	..	165	162
Kokku	1125	3287	3253	523,2	626,5	511,5	611,7	740	746

Allikad: Eesti Rahvusraamatukogu, Haridus- ja Teadusministeerium

Töötajate arv näitas eriala- ja teadusraamatukogudes ja kooliraamatukogudes aastail 2006-2007 jätkuvalt väikest vähenemistendentsi, rahvaraamatukogudes oli see püsival tasemel. Raamatukoguspetsialistide arv moodustas 80% kogu töötajate arvust.

Raamatukogude tuludena saab käsitleda vaid rahva- ning teadus- ja erialaraamatukogude tulusid, sest kooliraamatukogud kuuluvad koolide koosseisu.

Raamatukogude tuludest pärines 2007. aastal 45% riigieelarvest ja 48% kohalikest omavalitsustelt, 7% muudest allikatest (sh annetustest).

Raamatukogude kuludest suurema osa moodustasid tööjõukulud, mis vaatamata võimaluste paranemisele, jäid kogukuludes 49% piiresse. Komplekteerimiskulud moodustasid 2007. aastal kogukuludest veerandi (154,6 mln kr). Vaatamata komplekteerimiskulude teatavale kasvule, on

<sup>1</sup> Eesti Rahvusraamatukogu raamatukogustatistika andmed.

<sup>2</sup> Teavik – infot kandev objekt raamatukogus, näiteks trükis, foto, plaat, mikrofilm vms.

<sup>3</sup> Eri liiki raamatukogude kasutajate arv kattub osaliselt.

<sup>4</sup> sh Eesti Rahvusraamatukogu

maakonnaraamatukogude andmeil järjest tõusnud ka teavikute keskmine maksumus, 2008. aastal kergitas raamatute hinda käibemaksu tõus.

Investeeringute osakaal kasvas 2007. aastal 5%-lt 10%-le (61 mln kroonini). Vaatamata investeeringute kasvule, on vajadus mõnedes raamatukogudes investeeringute järele suur.

Seoses tehnilise taseme arenguga on kasvanud kulutused info- ja kommunikatsioonitehnoloogiale. Teadus- ja erialaraamatukogudes ning rahvaraamatukogudes ulatusid need 2-3%-ni kuludest (2007. aastal).

Raamatukogude endi majandustegevusest laekuva tulu kohta koondandmed puuduvad, kuid see moodustab kogutulust väikese osa. Suurimaks on majandustegevusest laekuvate tulude osakaal eelarves Eesti Rahvusraamatukogul (9%, 2007. a), seda peamiselt tänu kultuurikeskuse olemasolule ja tegevusele<sup>5</sup>, ülikoolide raamatukogudes ei ületanud see 4%, rahvaraamatukogude omatulud jäid 1-2% piiresse eelarvest.

Majandustegevusest laekuvate tulude hulka kuuluvad näiteks koolitus- ja näituse teenused, kopeerimine ja skaneerimine jne.

Osa raamatukogude hinnangul on alarahastamine muutunud tõsiseks takistuseks strateegiliste eesmärkide täitmisel. Tulude kasv aastail 2006-2007 ei kajasta reaaltulude kasvu, kuna ka hinnad kasvasid sel perioodil kiiresti. Osa raamatukogusid on arvamisel, et praegune eelarve ürituste arvu kasvu ei võimalda, pigem hakkab esinemistasude ja kulutuste kasvades nende arvu piirama.

### **10.1.2. Regionaalne paiknemine**

Regionaalne paiknemine sõltub eri raamatukoguliikide puhul erinevaist tegureist, seetõttu on seda käsitletud eri raamatukoguliikide ülevaadetes.

Rahvaraamatukogude võrk on hästi välja arenenud ja vastab rahvastiku paiknemisele. Teadus- ja erialaraamatukogud koonduvad üldreeglina suuremisse linnadesse. Kooliraamatukogude asukohad peegeldavad koolivõrgu korraldust.

### **10.1.3. Raamatukogude välissuhted**

Raamatukogude kui elanikkonna infoteeninduse asutuste puhul ei saa ekspordivõimest tavatähenduses rääkida. Välisturistid võivad osaleda küll raamatukoguüritustel ja külastavad raamatukogusid, kuid täpsem teave selle kohta puudub.

---

<sup>5</sup> Eesti Rahvusraamatukogu tegevusaruanne 2007. Tegevuskava 2008.

Küll aga toimivad sidemed välisraamatukogudega *raamatukogudevahelise laenutuse raames (RVL)*, mis vastavalt kasutajate soovile vahendab Eestisse teavikuid väliskogudest ja laenutab väliskogude tellimusel teavikuid Eestist väljapoole. Rahvusraamatukogu raamatukogustatistika kohaselt saadi välisriikidest 2007. aastal 103 tellimust, millest 78 täideti. Eestist esitati välisraamatukogudele 3111 tellimust, millest 2559 täideti. Seega ületas “import” ses osas tunduvalt “eksporti”, mis on ka mõistetav Eesti väiksuse tõttu. Raamatukogudevahelise laenutuse süsteem toimib ka Eesti-siseselt, kuid välisraamatukogudega suhtlevad teadus- ja erialaraamatukogud. Raamatukogudevaheline laenus toimub tellija kulul.

Teatavas mõttes on kultuuriteabe ekspordiga tegemist ka siis, kui raamatukogud ise suhtlevad välisriikidega otsesidemete baasil, näiteks eksponeerides välismaal näitusi või käivad meil kogemusi omandamas teiste riikide raamatukogude esindajad või esinevad Eesti raamatukoguspetsialistid välismaistel üritustel.

Import avaldub ka võõrkeelsete teavikute tellimises raamatukogudele. Rahvaraamatukogude kogudes olevaist teavikuist ligi 20% olid 2007. aasta seisuga võõrkeelsed, millest omakorda 91% venekeelsed. Võõrkeelsete teavikute laenutuste osakaal rahvaraamatukogudes ulatus 2007. aastal viiendikuni.

Teadus- ja erialaraamatukogudel on välisteavikute osakaal komplekteerimisel küllaltki suur, näiteks Eesti Rahvusraamatukogul 69%.

Teabe impordiks on ka ligipääsu ostmine teadusandmebaasidele, millele 2003-2008 kulus kokku ligi 100 mln kr (nn e-andmebaaside ühishange Eesti Raamatukoguvõrgu Konsortsiumi ELNET poolt).

### 10.1.4. Suurema kasutajate arvuga raamatukogud

Raamatukogunduses võrreldakse raamatukogusid enamasti kogude (fondide) mahu alusel, kuid käesolevas loomemajanduslikus ülevaates on võetud võrdluse aluseks kasutajate arv. Suurema kasutajate arvuga raamatukogude hulka kuuluvad nii ülikoolide kui ka rahvaraamatukogud (koos harukogudega; tabel 10.2).

10 suuremat raamatukogu teenindasid antud andmeil 44% kõigist raamatukogude lugejaist (kattuvalt), neis oli hõivatud 40% raamatukogude töötajaist ja nende tulud moodustasid ligikaudu 52% raamatukogude tuludest (2007).



Tabel 10.2. Suurema kasutajate arvuga raamatukogud 2007

	Raamatukogu (koos haru- raamatukogudega)	Kasutajate arv		Eelarve, mln kr		Töötajate arv		Teavikute arv, mln
		2007	2008	Kokku	sh teavikutele	Kokku	sh raamatukoguspetsialistid	
1.	Tallinna Keskraamatukogu <sup>6</sup>	82,4	86,6	52,0	6,4	157	118	1,058
3.	Eesti Rahvusraamatukogu	51,4	46,4	104,9	9,1	432	368	3,187
2.	Tartu Ülikooli Raamatukogu	46,3	51,5	57,4	19,7	180	131	3,857
4.	Tallinna Ülikooli Akadeemiline Raamatukogu	43,8	45,5	26,1	5,8	143	117	2,536
5.	Tallinna Tehnikaülikooli Raamatukogu	19,2	19,3	27,8	13,3	73	73	0,724
6.	Tartu O. Lutsu nim Linnaraamatukogu	35,3	35,8	20,9	3,5	103	90	0,617
7.	Pärnu Keskraamatukogu	16,3	14,5	10,2	2,4	54	48	0,396
8.	Narva Keskraamatukogu	15,1	13,4	11,6	2,4	71	54	0,435
9.	Kohtla-Järve Keskraamatukogu	9,3	9,0	9,8	1,8	44	35	0,451
10.	Viljandi Linnaraamatukogu	8,8	8,2	7,3	0,9	40	28	0,176
	Kokku	327,5	330,2	328,0	65,3	1297	1062	13,437

Allikad: raamatukogude aruanded, kontaktid raamatukogudega

### 10.1.5. Alavaldkondade ülevaated

#### Rahvaraamatukogud

Rahvaraamatukogud on regionaalselt väga olulisteks kogukonna keskusteks, kuna nad paiknevad elanikele lähedal ja sageli ei olegi maapiirkondades muid avalikke teenuseid pakkuvaid asutusi. Raamatukogud annavad võimaluse teavikuid laenutada ning tagavad nii kultuurilise kui ka muu teabe kättesaadavuse ka kohapeal või Interneti kaudu.

Rahvaraamatukogu seaduse kohaselt (1998) on rahvaraamatukogu eesmärgiks tagada elanikele vaba ja piiramatult juurdepääs informatsioonile, teadmistele, inimhõlde saavutustele ning kultuurile, toetada elukestvat õppimist ja enesetäiendamist.

<sup>6</sup> 19 üldkasutatavat raamatukogu ja raamatukogubuss 2008. aastal.

## 10. KULTUURIPÄRAND - RAAMATUKOGUD

Seadus näeb raamatukoguvõrgu kujundamisel ette maapiirkondades vähemalt üht rahvaraamatukogu keskmiselt 500 elanikuga teeninduspiirkonna kohta, linnades 15 000 elaniku kohta. Üldjoontes on raamatukoguvõrgu vajalik tihedus saavutatud ja aastail 2004-2009 püsis rahvaraamatukogude arv ühtlasel tasemel. Rahvaraamatukogude töö põhinäitajad aastail 1990-2008 on toodud tabelis 10.3.

Tabel 10.3. Rahvaraamatukogude töö põhinäitajad 1990-2008

	Raamatu- kogude arv	Fondi suurus keskmiselt raamatukogu kohta, tuh arvestus- üksust	Lugejate arv, tuh	Laenutusi keskmiselt lugeja kohta, arvestus- üksust	Lugejaid 100 elaniku kohta	Töötajate arv	Töökoha- arvutid, sh ka lugejate kasutuses
1990	629	23,6	417,3	21,4	...	1 626	...
1991	634	24,4	403,4	20,9	...	1 968	...
1992	623	17,7	366,8	24,4	...	1 257	...
1993	601	17,9	329,7	29,1	...	1 510	...
1994	605	16,8	344,9	32,1	...	1 500	...
1995	604	17,2	357,5	34,0	25	1 541	...
1996	603	17,4	387,4	35,2	27	1 589	...
1997	602	17,6	407,1	35,7	29	1 620	...
1998	599	17,9	428,4	35,8	31	1 602	...
1999	597	18,2	440,8	35,8	32	1 611	...
2000	585	18,7	449,5	31,2	33	1 607	892
2001	578	19,1	447,8	30,2	33	1 613	1 239
2002	576	19,4	448,3	29,3	33	1 652	1 621
2003	573	19,6	449,4	28,8	33	1 680	1 991
2004	564	20,1	439,8	29,0	33	1 678	2 493
2005	562	20,1	439,7	26,6	33	1 665	2 695
2006	568	19,9	411,3	26,1	31	1 678	2 851
2007	566	20,1	381,0	27,4	28	1 678	3 010
2008	566	20,3	376,4	30,0	28	1 689	3 059

Allikas: Statistikaamet

Eesti Rahvusraamatukogu andmeil olid 2008. aastal töötanud 566-st raamatukogust 561 üldkasutatavad, neist omakorda 20 olid keskraamatukogud, 64 linnaraamatukogud ja 477 maaraamatukogud. Raamatukogude võrk on piisavalt tihe ja vajadus uute raamatukogude avamise järele tekib enamasti vaid uusasumites.

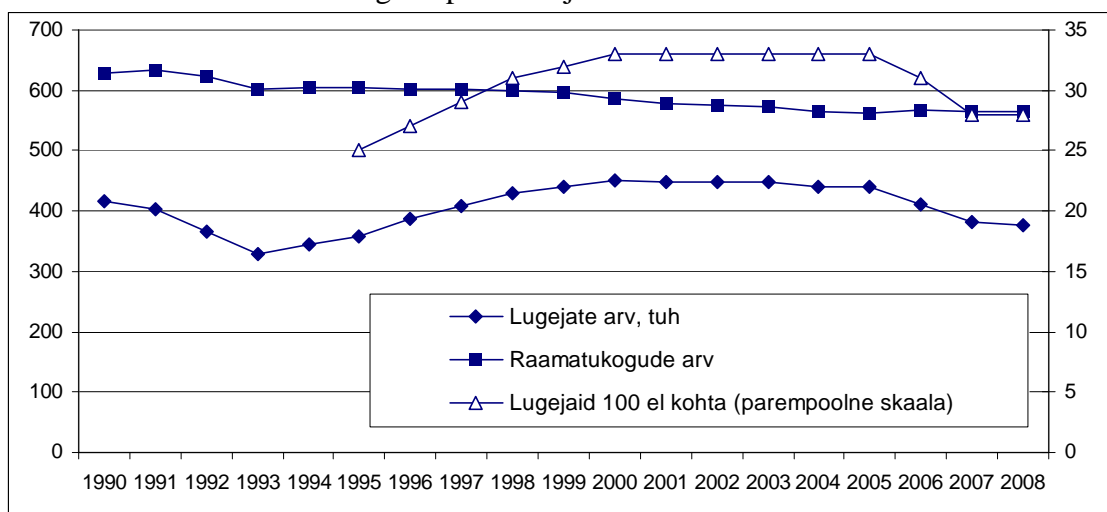
Rahvaraamatukogude teenuseid kasutab keskmiselt iga kolmas Eesti elanik. Neljandiku lugejaist moodustasid 2007. aastal lapsed (kuni 16-aastased). Raamatukogude kasutajate arv<sup>7</sup> on viimastel aastatel näidanud teatavat vähenemistendentsi, seda nii rahvaarvu kahanemise kui ka

<sup>7</sup> Antud töös on raamatukogude lugejate arvu ja kasutajate arvu kasutatud sünonüümidena.

lugemisharjumuste teatava taandumise tõttu (joonis 10.1). 2007. aastani kasvas töökohaarvutite ja raamatukogu töötavate avalike Interneti-punktide arv, kuid tänu üldisele elatustaseme tõusule viimastel aastatel hakati enam kasutama kodu-Interneti ja huvi avalike Interneti-punktide vastu on alanenud ning tehnika vananedes ilmneb senisest enam tehnilisi probleeme.

Samal ajal ei ole laenutuste arv lugeja kohta vähenenud ja ulatus 2007. aastal 27 laenutuseni, 2008. aastal 30 laenutuseni aastas.

Joonis 10.1. Rahvaraamatukogude põhinäitajad 1990-2008



Allikas: Statistikaamet

Maakondades on raamatukogu keskel läbi iga 600 lugeja kohta, linnades on lugejaid raamatukogu kohta rohkem (Tallinnas näiteks üle 3000; tabel 10.4). Samas on maal lugejaid 100 elaniku kohta rohkem (maakonniti enamasti 32-45% elanikest) kui linnades (Tallinnas näiteks 16%; joonis 10.2). Samuti on maaelanikud veidi aktiivsemad laenutajad kui linnaelanikud (lugeja kohta vastavalt 29 laenutust aastas maal ja 23 laenutust Tallinnas). Samas on linnaelanikud lugejaiks enamasti ka teadus- ja erialaraamatukogudes.

Lugejate arv 100 elaniku kohta on viimastel aastatel peaaegu kõikjal näidanud väikest langustendentsi. Põhjuseks on olnud ka elatustaseme tõus, mis võimaldas osta rohkem kirjandust koju. 2009. aastal on töötuse kasvades ilmnenud taas teatud huvi kasv raamatukogude vastu. Mingil määral pidurdab seda mõnede raamatukogude lahtiolekuaegade lühenemine.

1678 rahvaraamatukogude töötajast 1358 (ligikaudu 80%) olid raamatukoguhoidjad, kellest 54% oli raamatukogundusliku haridusega (2007. aasta seisuga).

Raamatukogustatistika andmeil sisaldasid rahvaraamatukogude kogud 2007. aasta lõpul kokku 11,4 mln arvestusüksust teavikuid, millest enamik (11 mln) olid raamatud (tabel 10.5). 2007. aasta jooksul lisandus kogudesse 463 tuh raamatut, 20,4 tuh ajakirja (aastakäiku<sup>8</sup>), 7600 auvist<sup>9</sup>, 1029 elektroonilist teavikut. Lisandunud raamatutest 57% oli ilu- ja lastekirjandus. 8% aasta jooksul lisandunud raamatutest saadi annetuseksena.

<sup>8</sup> Ajakirjanduse aastakäik loetakse üheks arvestusüksuseks.

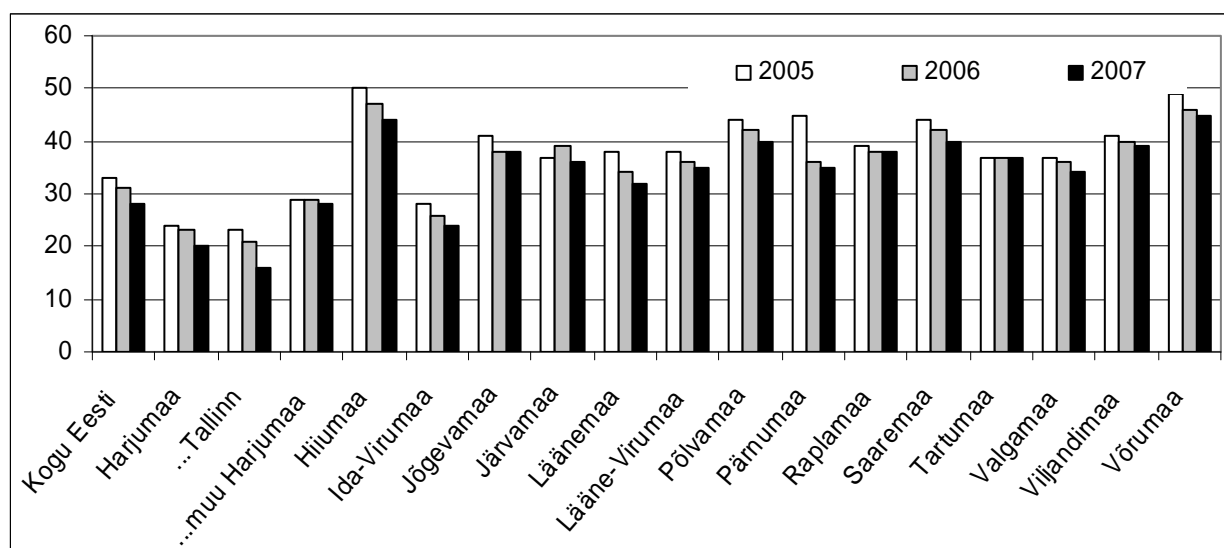
<sup>9</sup> Auvised – audio- või videokandjal teavikud.

Tabel 10.4. Rahvaraamatukogud maakonniti 2007

	Rahvaraamatu- kogude arv (harukogudega)	Lugejate arv, tuh	Lugejaid kesk- miselt raamatu- kogu kohta	Lugejaid 100 elaniku kohta	Töötajate arv
Harjumaa	80	99,4	1 241	19	339
Tallinn	22	63,8	3 039	16	161
muu Harjumaa	58	35,6	614	28	178
Hiiumaa	7	4,5	637	44	25
Ida-Virumaa	46	41,3	898	24	256
Jõgevamaa	31	14,0	458	38	65
Järvamaa	33	13,2	400	36	83
Läänemaa	23	8,9	388	32	48
Lääne-Virumaa	43	23,4	544	35	109
Põlvamaa	35	12,5	356	40	68
Pärnumaa	47	30,8	656	35	114
Raplamaa	34	13,8	406	38	79
Saaremaa	31	13,8	445	40	59
Tartumaa	55	54,7	995	37	198
Valgamaa	25	11,6	465	34	56
Viljandimaa	42	21,8	518	39	108
Võrumaa	34	17,2	505	45	71
Maakonnad kokku, v.a Tallinn	545	317,2	582	34	1 517
Eesti kokku	566	381	673	28	1 678

Allikad: Statistikaamet, Eesti Rahvusraamatukogu

Joonis 10.2. Lugejate arv rahvaraamatukogudes 100 elaniku kohta 2005-2007



Allikas: Statistikaamet

Tabel 10.5. Rahvaraamatukogude teavikute arv 2007, tuhat

Raamatud	11 111,8
Ajakirjad (aastakäigud)	150,0
Auvised	82,3
Elektroonilised teavikud	4,6
Käsikirjad	0,2

Allikas: Eesti Rahvusraamatukogu

Rahvaraamatukogude seaduse kohaselt eraldatakse osa kogude komplekteerimiseks vajalikest vahenditest riigieelarvest, osa rahastavad kohalikud omavalitsused. Teeninduspiirkonna ühe elaniku kohta eraldati komplekteerimiskuludeks riigieelarvest 2007. aastal 30-31 kr ja 2008. aastal 32 kr.

Kokku moodustasid komplekteerimiskulud 2007. aastal 72 mln kr, millest 33,5 mln kattis riik, 38,1 mln omavalitsused ja 0,4 mln saadi muudest allikatest (2008. aastal kokku 75 mln kr).

Aastail 1994-2000 moodustasid komplekteerimiskulud rahvaraamatukogude jooksevkuludest enam-vähem kolmandiku<sup>10</sup>, kuid seejärel on nende osakaal jooksevkuludes kahanenud ja langenud 2007. aastaks 23%-ni. Absoluutväärtuses kasvasid komplekteerimiskulud 2007. aastaks 2000. aastaga võrreldes 41%, kuid arvestades trükiste hinnatõusu, on reaalkasv olnud märksa aeglasem. 2008. aastal kasvas riigieelarveline komplekteerimiskulude finantseerimine 34,8 mln kroonini (4% 2007. aastaga võrreldes), 2009. aastal rahalised võimalused vähenevad.

Omavalitsuste osa komplekteerimiskuludes on kümne aastaga (1997-2007) tõusnud 40%-lt 53%-ni. Kohalikud omavalitsused on rahastanud teavikute oste erineval määral, seejuures on suuremate linnade raamatukogud (Tallinn, Tartu, Narva, Kohtla-Järve jt) saanud elaniku kohta keskmisest märksa vähem komplekteerimisraha ja vastavate maakondade näitajad on keskmisest madalamad (vt joonis 10.3).

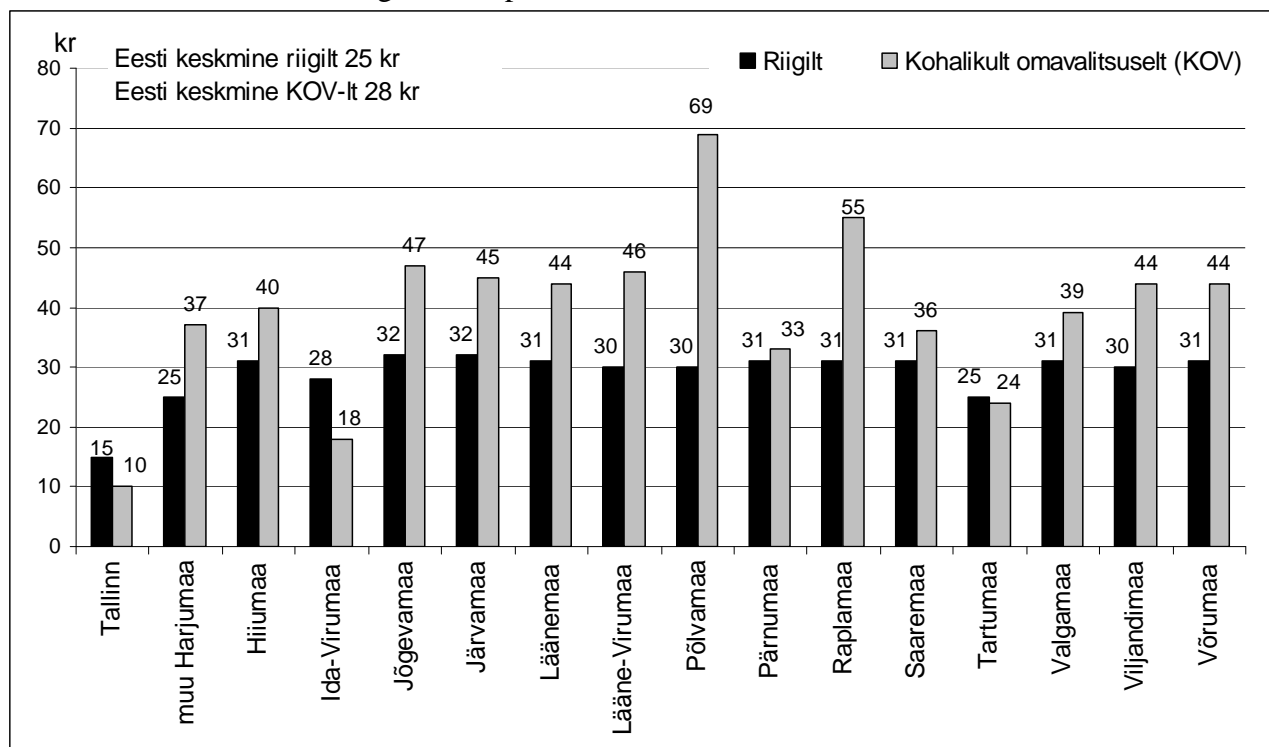
Kohalikud omavalitsused, kelle asutuste hulka rahvaraamatukogud kuuluvad, on ka rahvaraamatukogude peamised rahastajad (joonis 10.4), kelle osakaal rahvaraamatukogude kogutuludes on tõusnud 87%-ni, riigilt saadi 11%. Kogukuludest moodustasid 46% tööjõukulud, 23% komplekteerimiskulud, 14% investeeringud ja 17% muud kulud (2007. aasta seisuga; vt tabel 10.6).

Kui raamatukogustatistika kohaselt laekus 2007. aastal kohalikelt omavalitsustelt raamatukogude toetuseks 301 mln kr, siis Rahandusministeeriumi 2007. aasta KOV-de eelarvete aruanne näitab, et kokku toetati omavalitsuste poolt raamatukogusid 2007. aastal 375 mln krooni ja 2008. aastal 479 mln krooniga (kasv 28%; tabel 10.7).

<sup>10</sup> Kogukulud ilma investeeringuteta. Allikas: Raamatukogud ja raamatukogundus taasiseseisvunud Eestis. Artiklite kogumik. Tallinn, 2002, lk 49.

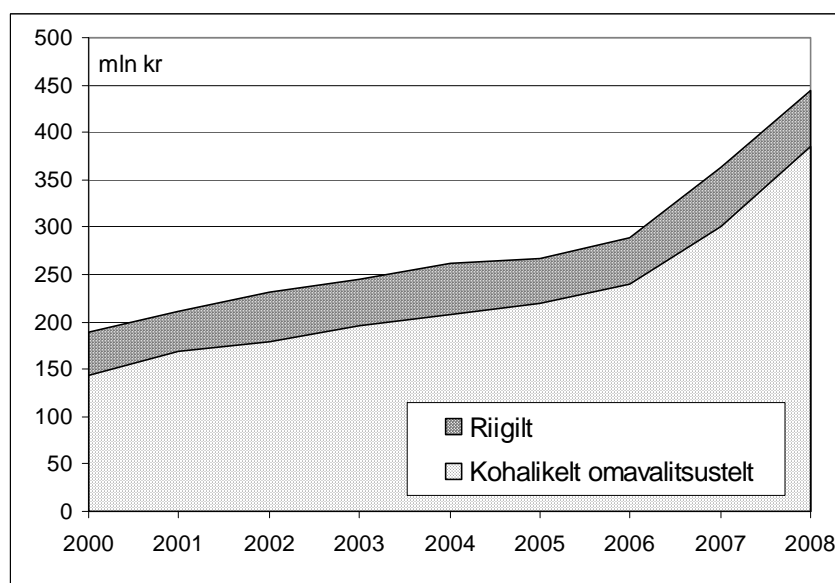
Omavalitsuste rahaeraldistes võivad kajastuda ka eriala- ja teadusraamatukogude eraldatud summad. Samas kõik omavalitsustelt eraldatud summad raamatukogude aruannetes ei kajastu, näiteks investeeringud ehitistesse (2008. aastal viidi Pärnus lõpule keskraamatukogu hoone ehitus). Tallinna linn on renoveerinud igal aastal 1-2 haruraamatukogu, 2008. aasta algusest töötab raamatukogubuss Katariina Jee.

Joonis 10.3. Rahvaraamatukogude komplekteerimiskulud elaniku kohta 2007



Allikas: Eesti Rahvusraamatukogu

Joonis 10.4. Rahvaraamatukogude tulud riigilt ja omavalitsustelt 2000-2008



Allikas: Statistikaamet

Tabel 10.6. Rahvaraamatukogude tulud-kulud 2006-2007

	2006		2007		Kasv 2007/06, +/- %
	mln kr	%	mln kr	%	
<i>Tulud kokku</i>	289,0	100	362,8	100	26
Tulud riigieelarvest	43,1	15	54,7	15	27
Tulud kohalikul omavalitsuselt	240,1	83	300,8	83	25
Tulud muudest allikatest	5,8	2	7,8	2	35
<i>Kulud kokku</i>	287,5	100	361,3	100	26
Tööjõukulud	140,0	49	165,4	46	18
Komplekteerimiskulud	66,8	25	72,0	23	8
Infotehnoloogiakulud	...	...	11,1	3	...
Investeeringud	17,1	6	51,7	14	200
sh ehitistesse	...	...	42,6	12	...
Muud kulud	63,6	20	61,1	14	14

Allikad: Statistikaamet, Eesti Rahvusraamatukogu

Tabel 10.7. Kohalike omavalitsuste kulutused raamatukogudele 2007-2008, mln kr

	2007	2008
Harjumaa	98,7	117,0
Tallinn	49,8	69,5
muu Harjumaa	48,9	47,5
Hiiumaa	5,3	4,0
Ida-Virumaa	42,5	44,5
Narva, K-Järve, Sillamäe	24,9	26,8
muu Ida-Virumaa	17,6	17,7
Jõgevamaa	12,9	13,8
Järvamaa	14,6	16,3
Läänemaa	14,1	15,2
Lääne-Virumaa	25,2	25,8
Põlvamaa	18,5	32,8
Pärnumaa	24,8	75,2
Raplamaa	17,2	19,0
Saaremaa	15,0	14,1
Tartumaa	43,0	52,5
Tartu	22,3	27,1
muu Tartumaa	20,7	25,4
Valgamaa	10,9	12,3
Viljandimaa	18,9	21,8
Võrumaa	13,3	14,7
Kokku	374,8	478,9

Allikas: Rahandusministeerium

### *Teadus- ja erialaraamatukogud*

Teadus- ja erialaraamatukogud moodustavad mitmekesise grupi erineva otstarbe ja funktsiooniga raamatukogudest. Enamik neist kogub ja vahendab teadus- või arendustegevuse alast, samuti kõrgkooliõppega seotud teavet. Lisaks trükiteabele võimaldavad ostetud elektrooniliste teadusandmebaaside litsentsid tarbijatele ligipääsu osale välismaailma teadusinformatsioonist. Teadus- ja erialaraamatukogud on kujunenud teadmistepõhise Eesti arengu üheks oluliseks eelduseks.

Teadus- ja erialaraamatukogude hulka kuuluvad *Eesti Rahvusraamatukogu (RR)*, *ülikoolide* ja teiste *kõrgharidusasutuste* raamatukogud ja *erialaraamatukogud*. Erialaraamatukogude gruppi kuuluvad omakorda mitmesuguste *ametiasutuste raamatukogud* (näiteks Eesti Panga raamatukogu, Eesti Patendiraamatukogu, ministriumide, arhiivide raamatukogud), *teadusasutuste, kutse- ja teadusühingute raamatukogud* (näiteks Eesti Looduskaitse Seltsi raamatukogu, Tallinna Botaanikaia raamatukogu, Tartu Observatooriumi raamatukogu), *muuseumide* (peamiselt riiklike ja keskmuseumide) raamatukogud, *meditsiiniraamatukogud* ja muud raamatukogud, näiteks Eesti Hoiuraamatukogu, Pimedate Raamatukogu (eelmise filiaal), Eesti Lastekirjanduse Keskus ja välisriikide kultuuriinstituutide raamatukogud (täpsemalt lisas 10.2). Kõik eriala- ja teadusraamatukogud ei ole laiemale üldsusele avatud.

Keskne roll on *Eesti Rahvusraamatukogul*, mille ülesandeks on Eesti Rahvusraamatukogu seaduse (1998) kohaselt rahvuslike kultuuriväärtuste ja infovarade kogumine, säilitamine ja kättesaadavaks tegemine; teadus- ja arendustegevus ning vastavate infoteenuste osutamine ühiskonnale. Eesti Rahvusraamatukogu kogub ja säilitab Eestis ilmunud ja Eestit puudutavaid teavikuid, peab rahvusbibliograafilist andmebaasi. Rahvusraamatukogu korraldab ka raamatukogundusalast täiendõpet. Eesti Rahvusraamatukogu on parlamendiraamatukogu, mis tagab riigikogu, valitsuse ja riigiasutuste infoteeninduse. Rahvusraamatukogu täidab ka silmapaistvat kultuurikeskuse rolli, toimuvad näitused, konverentsid, teatrietendused, kontserdid jm kultuuriüritused. Rahvusraamatukogu on ühtlasi trükitoodangu ja raamatukogualase statistika koguja ja analüüsija.

Teadus- ja erialaraamatukogude tegevust reguleerivad lisaks *Rahvusraamatukogu seadusele* ka *Teadus- ja arendustegevuse korralduse seadus*, *Ülikooliseadus*, *Sundeksemplari seadus* jt seadused. Teadus- ja arendustegevuse korralduse seaduse alusel nimetatakse *teadusraamatukogud*, samuti *arhiiviraamatukogud* Vabariigi Valitsuse poolt tähtajaliselt. 2011. aasta lõpuni on nimetatud teadusraamatukogudeks ülikoolide raamatukogud (vt tabel 10.9) ja arhiiviraamatukogudeks Eesti Kirjandusmuuseumi Arhiiviraamatukogu, Tallinna Ülikooli Akadeemiline Raamatukogu ja Tartu Ülikooli Raamatukogu. Eelnimetatud raamatukogud on ka sundeksemplari saajaiks ja säilitajaiks. Sundeksemplaride kogumisega tagatakse trükiste, auviste ja elektrooniliste teavikute riiklik hoiustamine ja kaitse. Sundeksemplarina säilitatakse 8 eksemplari Eestis ilmunud trükistest ja 2 eksemplari auvistest ning elektroonilistest teavikutest.

Raamatukogualase statistika raames esitas 2007. aasta tegevusaruande 55 raamatukogu teadus- ja erialaraamatukogude grupist (tabel 10.8), kuid raamatukogude tegelik arv on suurem (kõik aruandeid ei esita). Rahvusraamatukogu võrguleheküljel on andmeid üle 80 raamatukogu olemasolu kohta antud grupis (koos allüksustega kokku ligi 150 üksust).



Tabel 10.8. Teadus- ja erialaraamatukogude näitajad 2007

	Tegevus- aruande esitas (arv)	Tegelik arv	Lisaks haru- kogud	Töötajate arv	Kasutajate arv, tuh	Fondi suurus, tuh arvetus- üksust
Rahvusraamatukogu	1	1	-	432	51,3	3 187
Ülikooliraamatukogud	6	6	59	438	120,8	7 684
Teiste kõrgharidusasutuste raamatukogud	14	19	...	48	18,5	476
Erialaraamatukogud	34	56	7	125	12,6	54 226
Kokku	55	82	66	1043	203,2	65 573

Allikas: Eesti Rahvusraamatukogu

Kasutajaid oli teadus- ja erialaraamatukogudel 2007. aastal kokku 203 tuhat ja kasutajate arv näitas kasvutendentsi. Suurima lugejate arvuga on lisaks Rahvusraamatukogule ülikoolide raamatukogud (6 raamatukogu, tabel 10.9), mille kasutajate arv moodustas 59% kõigist teadus- ja erialaraamatukogude kasutajaist.

Tabel 10.9. Ülikooliraamatukogude näitajad 2006-2008

	Kasutajate arv, tuh			Töötajate arv 2007	Eelarve 2007, mln kr
	2006	2007	2008		
Tartu Ülikooli Raamatukogu	42,3	46,3	51,5	180	57,4
Tallinna Ülikooli Akadeemiline Raamatukogu	39,5	43,8	45,5	143	27,8
Tallinna Tehnikaülikooli Raamatukogu	19,2	19,2	19,3	78	22,5
Eesti Maaülikooli Raamatukogu	4,2	5,1	5,3	17	4,1
Eesti Kunstiakadeemia Teaduslik Raamatukogu	3,2	3,7	3,5	8	1,7
Eesti Muusika- ja Teatriakadeemia Raamatukogu	2,7	2,7	2,7	12	2,6
Kokku	111,1	120,8	127,8	438	114,4

Allikad: Eesti Rahvusraamatukogu, Haridus- ja Teadusministeerium, raamatukogude aruanded

Teiste kõrgkoolide raamatukogusid oli Rahvusraamatukogu andmeil kokku 19. Raamatukogu olemasolu on seadusega nõutav vastavate õppeasutuste akrediteerimiseks.

Muudest raamatukogudest on kindlasti oluline veel Eesti Hoiuraamatukogu, kus säilitatakse teistelt Eesti raamatukogudelt vastuvõetud harvem kasutatavaid trükiseid ja mille filiaal on Eesti Pimedate Raamatukogu, kus on tehtud tänuväärne töö nägemispuudega inimestele teavikute valmistamise näol. Eesti Lastekirjanduse Keskus kogub ja säilitab Eesti lastekirjandust ning korraldab mitmesuguseid kirjandusüritusi lastele.

## 10. KULTUURIPÄRAND - RAAMATUKOGUD

Teadus- ja erialaraamatukogud paiknevad peamiselt Tallinnas ja Tartus: Tallinnas 70%, Tartus 22%, mujal 8% (Pärnus, Võrus, Haapsalus, Narvas, Kuressaares, Viljandis). Kui arvestada ka ülikoolide jt kõrgkoolide allasutuste raamatukogusid, on geograafia mõnevõrra laiem: vastavate kolledžite juures töötavad raamatukogud lisaks eelmainitud linnadele ka Kohtla-Järvel, Türil, Rakveres (vt lisa 10.2). Erialaraamatukogude teavikute koguarv ulatus 2007. aastal ligi 66 mln arvestusüksuseni, kuid suurema osa sellest moodustasid Eesti Patendiraamatukogu teavikud (peamiselt patendid elektroonilisel kujul). Teavikute arv liikide lõikes on esitatud tabelis 10.10.

Tabel 10.10. Teadus- ja erialaraamatukogude teavikute arv 2007, tuh

Raamatud	10 122,4
Jadaväljaanded	1 784,6
Auvised	103,2
Graafikateavikud, kaardiväljaanded	336,7
Noodiväljaanded	300,4
Käsikirjad	99,7
Mikrovormid	6 331,0
Elektroonilised teavikud	43 675,6
Muud teavikud	2819,4

Allikas: Eesti Rahvusraamatukogu

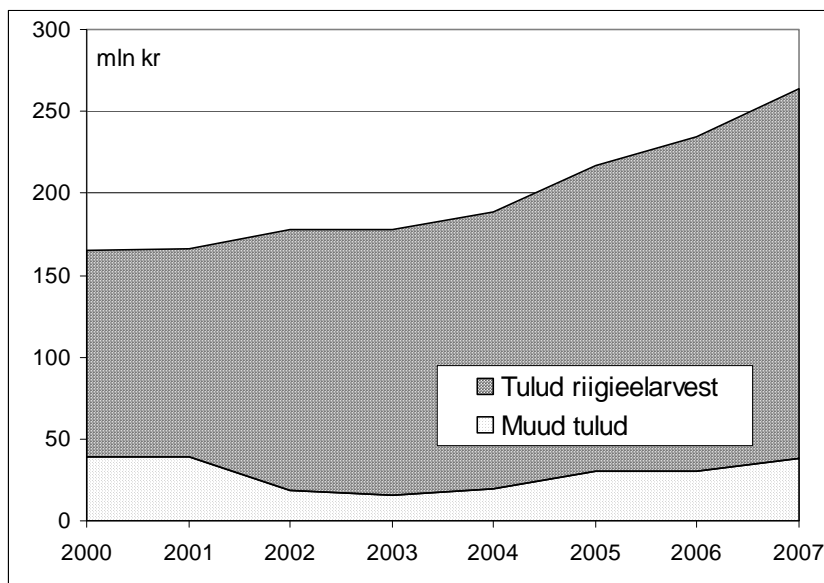
Töötajaist 82% on raamatukoguhoidjad ja spetsialistid (kokku 852 inimest), koos teenindava personaliga oli 2007. aastal töötajaid kokku 1043. Töötajate arv on 10 aastaga kahanenud 29% võrra (1465-lt 1043-le), seda peamiselt raamatukogude sulgemise tõttu. Teadus- ja erialaraamatukogude *tulud* moodustasid 2007. aastal 263,7 mln kr, millest 86% pärines riigilt, 14% muudest allikatest, (omavalitsuste osa moodustas alla 1%; tabel 10.11 ja joonis 10.5). Komplekteerimiskulud moodustasid 70,4 mln kr ehk 28% kuludest, tööjõukulud 54%, IT-kulud jäid 2% piirsesse. Aastail 2005-2007 kasvasid investeeringud põhivarasse, ulatudes 2007. aastal 9 mln kroonini.

Tabel 10.11. Teadus- ja erialaraamatukogude tulud-kulud 2006-2007

	2006		2007		Kasv 2007/06, +/- %
	mln kr	%	mln kr	%	
<i>Tulud kokku</i>	234,2	100	263,7	100	12,5
Tulud riigieelarvest	204,2	87	226,1	86	10,7
Tulud kohalikul omavalitsuselt	0,7	0	0,4	0	-42,9
Tulud muudest allikatest	29,3	13	37,2	14	2,7
<i>Kulud kokku</i>	224,0	100	250,4	100	11,8
Tööjõukulud	119,3	56	134,7	54	12,9
Komplekteerimiskulud	61,5	29	70,4	28	14,5
Infotehnoloogiakulud	..	..	4,7	2	0
Investeeringud	9,3	4	9,3	4	..
sh ehitistesse	..	..	2,7	1	..
Muud kulud	33,9	11	31,3	12	-7,7

Allikad: Statistikaamet, Eesti Rahvusraamatukogu

Joonis 10.5. Teadus- ja erialaraamatukogude tulud 2000-2007



Allikas: Statistikaamet

### Kooliraamatukogud

Kooliraamatukogu põhiline ülesanne on vastavalt kooli eripärale õpilaste ja õpetajate varustamine õppe- ja kasvatustöoks ning enesearendamiseks vajaliku kirjandusega, audiovisuaalsete jt infokandjatega, nende säilitamine ja kättesaadavaks tegemine, õpilaste iseseisva õpitöö oskuste ja lugemishuvi arendamine. Kooliraamatukogude tööd reguleerib haridus- ja teadusministri määrus “Kooliraamatukogude töökorralduse alused“. Kooliraamatukogud on koolide struktuuriüksused. Raamatukogu ülesandeid täpsustatakse iga kooli põhimääruses.

Kooliraamatukogudest saavad õpilased laenutada ilu- ja teatmekirjandust, perioodikat, kasutada auviseid, elektroonilisi teavikuid jm. Kooliraamatukogu peaks õpilasi juhutama raamatute ja kirjandusmaailma juurde ja võimaldama ligipääsu muule, seejuures õppetöoga seotud teabele. Pooltes kooliraamatukogudes on lugejate kasutuses Interneti-ühendusega arvuteid. Seega peaks kooliraamatukogud võimaldama ligipääsu ka loomingulisele maailmale, nii teavikute kui Internetiühenduse abil.

Riiklik õppekava asetab olulise rõhu õpilase iseseisva õpitöö oskuse kujundamisele, seetõttu on oluline, et kooliraamatukogus oleks piisavalt ruumi ja võimalusi iseseisva õpitööga tegelemiseks.

2008. aasta veebruaris Eesti Raamatukoguhoidjate Ühingu (ERÜ) kooliraamatukogude sektiooni poolt koostöös Riikliku Eksami- ja Kvalifikatsioonikeskusega läbi viidud kooliraamatukogude kaardistamine näitas, et Eestis oli 2008. aasta veebruari seisuga 455 kooliraamatukogu (lisaks 27 kutseõppeasutustes), millest koolivõrgu muutuste tulemusel oli 2009. aastaks jäänud 450 üldhariduskooli raamatukogu (lisas 10.3). Raamatukogu oli 2008. aastal olemas 98%-l gümnaasiumidel, 73%-l põhikoolidel ja 29%-l algkoolidel (kokku oli Eestis

ülevaatuse ajal 2008. a veebruaris 590 üldhariduskooli). Kuna koolid, kus raamatukogu puudub, on enamasti väiksemad, oli 94% üldhariduskoolide õpilastel võimalus kooliraamatukogu kasutada<sup>11</sup>. Raamatukogustatistika hõlmas andmeid 420 kooliraamatukogu kohta (2007. a).

Kooliraamatukogude regionaalse olemasolu määrab ära koolivõrk. Vastavalt õpilaste arvule on neid nagu koolegi kõige enam Tallinnas, Harjumaal ja Ida-Virumaal. Suuremaid raamatukogusid ei ole mõtet eraldi esile tuua, sest see sõltub otseselt õpilaste arvust ja materiaaletest võimalustest. Kooliraamatukogude regionaalne jaotus on toodud tabelis 10.12.

Tabel 10.12. Kooliraamatukogud maakonniti 2008

Maakond	Üldhariduskoolides					Kutseõppeasutustes
	Algkoolides	Põhikoolides	Gümnaasiumides	Õhtukoolides	Kokku	
Harjumaa	7	36	80	3	136	7
Tallinn	3	14	59	3	79	7
muu Harjumaa	4	22	21	-	47	-
Hiiumaa	-	4	2	-	6	1
Ida-Virumaa	-	10	29	2	41	3
Jõgevamaa	-	6	8	1	15	2
Järvamaa	-	8	7	1	16	2
Läänemaa	2	13	6	1	22	1
Lääne-Virumaa	1	10	13	1	25	2
Põlvamaa	-	8	5	-	13	1
Pärnumaa	1	15	14	1	31	1
Raplamaa	4	10	6	-	20	2
Saaremaa	-	14	4	1	19	-
Tartumaa	3	17	27	1	48	2
Valgamaa	2	11	8	-	21	1
Viljandimaa	2	19	8	-	29	-
Võrumaa	-	10	7	1	18	2
Kogu Eesti	22	191	224	13	450	27

Allikad: Eesti Raamatukoguhoidjate Ühing, Eesti Rahvusraamatukogu

Kooliraamatukogudes oli 2007. aastal hõivatud 532 töötajat, neist üle kolmandiku osalise koormusega, tehes seda tööd enamasti õpetajatöö kõrvalt. 40% kooliraamatukogude töötajaist oli raamatukogundusliku haridusega<sup>12</sup>. Kooliraamatukogude töötajate arv oli suurim 1998. aastal (704), millest alates on see vähenenud ligi neljandiku võrra peamiselt õpilaste arvu kahanemise tõttu. Haridusministri määrus sätestab raamatukogutöötajate arvu vastavalt kooli õpilaste arvule,

<sup>11</sup> Eesti raamatukogude arengukava 2008-2015. Kooliraamatukogud.

<sup>12</sup> Ibid.

selle kohaselt<sup>13</sup> oleks üle 100 õpilasega koolides nõutav täisametikohtaga raamatukogutöötaja. Antud töö käigus saadud info näitab, et 2009. aastal vähendati osas omavalitsustes kokkuhoiumeetmena vastavaid koosseise kehtivale määrusele vaatamata.

Kooliraamatukogude fondidest ligi poole moodustab *õppekirjanduse kogu*, millele kulub ka põhiosa komplekteerimiskuludest. 2007. aastal täiendati õppekirjanduse kogusid 48 mln kr eest. Komplekteerimiskulud olid maakonniti suhteliselt ühtlased, varieerudes 300-450 kr vahemikus õpilase kohta. Õppekirjanduse komplekteerimist toetatakse riigieelarvest (alates 2007. aastast iga 1.-12. klassi õpilase kohta 282 krooniga).

Õpikukogule lisaks on lugejate kasutuses *põhikogu* (kokku ligi 4,6 mln teavikut) – ligikaudu 4,5 mln raamatut ja perioodika aastakäike, 79 tuh auvist, 16 tuh elektroonilist teavikut ja ligi 8 tuh käsikirjalist materjali (2007. a; tabel 10.13). Põhikogu komplekteerimist finantseeritakse kooli omaniku poolt, seega enamasti kohalike omavalitsuste poolt. Seetõttu on põhikogud 2008. aasta veebruaris läbiviidud uuringu kohaselt suhteliselt ebauhtlases olukorras ega suuda alati toetada vajalikul määral riiklikku õppekava. Suures osas tuginetakse annetustele.

Tabel 10.13. Kooliraamatukogude põhikogude teavikute arv 2007, tuhat

Raamatud	4 433,1
Ajakirjad	42,3
Auvised	79,0
Elektroonilised teavikud	16,2
Käsikirjad	7,6

Allikas: Eesti Rahvusraamatukogu

Põhikogusid täiendati 2007. aastal ligikaudu 12,2 mln kr eest, mis moodustas viiendiku kooliraamatukogude komplekteerimiskuludest ja keskmiselt 75 kr lugeja kohta<sup>14</sup>. Uusi raamatuid lisandus aasta jooksul põhikogusse ligikaudu 127 tuhat, s.o 4 raamatut iga 5 lugeja kohta. Põhikogu täiendamiseks kulutati 2007. aastal lugeja kohta alates 53-55 kroonist (Tallinnas ja Tartus) kuni 112-165 kroonini (Järva-, Valga- ja Põlvamaal), seega olid võimalused suhteliselt kõikuvad. Ligikaudu 40% kooliraamatukogudest oli 2008. aastal varustatud raamatukogu-programmiga<sup>15</sup>. Kasutati erinevaid programme, kõige enam RIKS, ARX-Raamat ja URRAM programme.

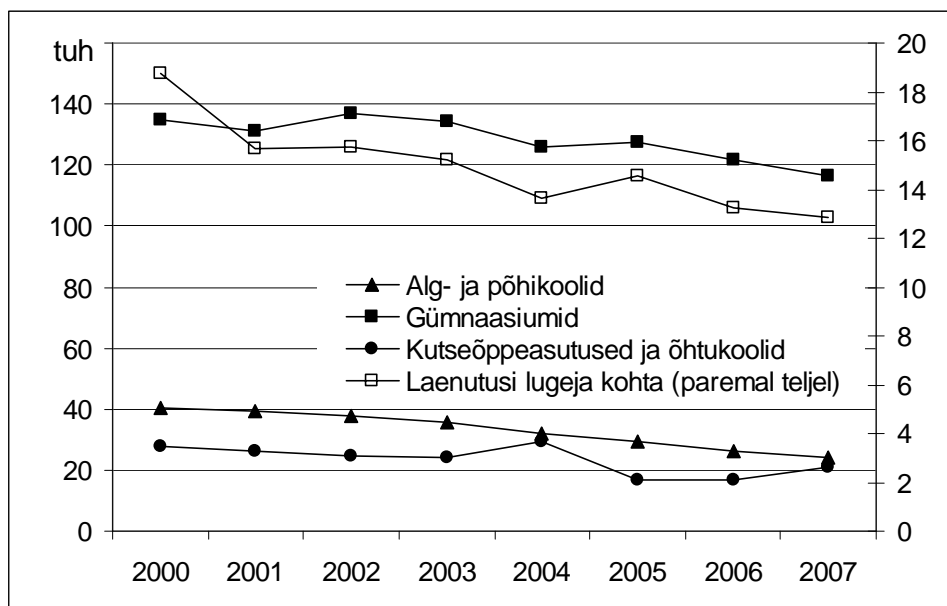
Kooliraamatukogude lugejaskond ulatus 2007. aastal 162 tuhandeni. Keskmiselt laenutas iga lugeja 2007. aastal 13 arvestusüksust (joonis 10.6). Lisaks töö- ja õppimisvõimalustele on osas kooliraamatukogudes võimalik õpilastel ka vaba aega veeta. Võimalused sõltuvad ruumide suuruselt, lahtiolekuaegadest jm.

<sup>13</sup> „Lasteaed-alkkooli, algkooli, põhikooli ja gümnaasiumi personali miinimumkoosseisu kinnitamine“ sätestab raamatukoguhoidja ametikohtade arvu sõltuvalt kooli õpilaste arvust (70–100 õpilast – 0,5 ametikohta; 101–600 õpilast – 1 ametikoht; 601–900 õpilast – 1,5 ametikohta; üle 900 õpilase – 2 ametikohta).

<sup>14</sup> Eesti Rahvusraamatukogu statistika.

<sup>15</sup> Eesti raamatukogude arengukava 2008-2015. Kooliraamatukogud.

Joonis 10.6. Kooliraamatukogude kasutajate arv 2000-2007



Allikas: Statistikaamet

Kooliraamatukogu kasutusoskuste arendamiseks viiakse õpilastele läbi raamatukogutunde, mis jäävad aga suhteliselt juhuslikuks. Asjatundjate hinnangul tuleks õpilaste viimiseks raamatute juurde ja lugemisharjumuste ja oskuste tekitamiseks teha senisest enam sihiteadlikku tööd, kuna arvutiajastu laste lugemus ja lugemisoskus on ohtlikult langemas.

Kooliraamatukogude arengueesmärkideks on:

- põhikogu komplekteerimise kindlustamine osaliselt riigieelarvest
- koordineeriva keskuse loomine (nõustamine, täiendkoolitus, juhendmaterjalid jne)
- töötajate täiendkoolituse arendamine
- tarkvaralahenduste ühtlustamine
- põhikogu täiendamine peaks moodustama vähemalt kolmandiku (võrreldes õppekoguga), pool sellest tuleks tagada riigieelarveliselt
- tagada piisavalt suured ruumid
- lugejakoolituse arendamine
- parem varustamine õppekavas nõutava ilukirjandusega.

## 10.2. NÕUDLUS

Täpne lugejate arv raamatukogudes ei ole teada, kuna lugeja võib kasutada mitme raamatukogu teenuseid. Mehhaaniliselt liidetuna ulatuks lugejate arv Eesti raamatukogudes ligi 750 tuhandeni (tabel 10.14). Viimasel ajal on raamatukogudes võetud kasutusele ka ühe keskraamatukogu ja harukogude piires ühtne raamatukogukaart, mis välistab lugeja mitmekordse registreerimise<sup>16</sup>.

Paber kandjal trükiste laenutajaile lisanduvad avatud Interneti-punktide külastajad ja raamatukogudes korraldatud üritustel osalejad jt. Raamatukogustatistika fikseeris 2007. aastal üle 10 mln raamatukogukülastuse ja 15 mln laenutust kokku kõigis raamatukoguliikides.

Tabel 10.14. Raamatukogude kasutamise põhinäitajad 2007

	Kasutajate arv, tuh	Külastuste arv, mln	Laenutuste arv, mln
Rahvaraamatukogud	381,0	6,0	10,4
Teadus- ja erialaraamatukogud	203,2	1,7	2,3
Kooliraamatukogud (põhikogu)	161,8	2,7	2,3
Kokku	746,0	10,4	15,0

Allikas: Eesti Rahvusraamatukogu

Seda, et raamatukogukasutajate arv võib Eestis ulatuda 700 tuhande inimeseni, näitavad kaudselt ka kultuuritarbimise uuringud. Saar Polli 2006. aasta kultuuritarbimise uuringu<sup>17</sup> andmeil külastas raamatukogu viimase 12 kuu jooksul 58% Eesti 15-74-aastastest elanikest ehk kokku üle 600 tuhande inimese. Arvestades külastajaina ka uurituist nooremaid ja vanemaid vanusegruppe, samuti harvemini kui kord aastas külastajaid, oleks külastajate koguarv suurem, kuid tõenäoliselt ei ületa see 700 tuhandet inimest.

Küsitluse andmeil olid üle 40% külastajaist sagedased külastajad, kes käisid raamatukogus üle 10 korra aastas. Külastatavus oli uuringu andmeil viimase 4 aastaga (2003-2006) veidi tõusnud (2 protsendipunkti).

Raamatukogud on kultuurivaldkonnaks, mille teenuste kasutamine ei sõltu suuresti sissetulekust ja väiksema sissetulekuga inimesed käivad raamatukogus suurema sissetulekuga inimestest sagedamini. Küll aga sõltub huvi raamatukogude vastu haridusest – haritumad inimesed külastavad raamatukogusid sagedamini. Aktiivseimad külastajad on 15-19-aastased noored. Naised käivad raamatukogus meestest sagedamini, eestlased mitte-estlastest sagedamini ja maaelanikud linlastest sagedamini.

Vaba aja puudumine on nagu teistegi kultuurivaldkondade puhul peamiseks takistuseks senisest sagedasemale raamatukogus käimisele, mida sooviks teha keskmiselt iga kuues elanik.

<sup>16</sup> Enamasti on selline uus meetod olnud ka külastajate arvu formaalse languse põhjuseks.

<sup>17</sup> Kultuuritarbimise uuring 2006. Saar Poll.

Peamiselt külastati raamatukogusid enesetäiendamiseks, oluliseks külastuse eesmärgiks oli ka meelelahutus ja vaba aja veetmine. Endiselt kasutas enamik raamatukogu külastanud inimestest kojulaenutuse võimalust.

Statistikaameti poolt 2007. aastal läbi viidud kultuuritarbimise uuring näitas raamatukogu-külastajate arvu eelkäsitletust väiksemana, neil andmeil käis raamatukogus eelmisel 12 kuul 45% Eesti 15-74-aastasest elanikkonnast. Sarnaselt eelkäsitletuga näitas ka see uuring, et haritumad inimesed ja naised on suuremad raamatukoguteenuste kasutajad. Tõenäoliselt jääb tegelike raamatukogukülastajate osakaal kahe käsitletud uuringu andmete vahemikku.

Raamatukogude vajalikkust tõendab asjaolu, et lugemisharrastus on Eesti elanike seas populaarne – 79% elanikest loeb puhketegevusena raamatuid (15-aastastest ja vanematest)<sup>18</sup>. Eesti elanike lugemishuvi ületab Euroopa Liidu keskmist (71%), kuid jääb osale riikidele ka alla (Suurbritannia, Saksamaa, Rootsi). Üldiselt kuulub Eesti Euroopa Liidus kõrgema elanikepoolse kultuurihuviga riikide hulka koos Taani, Rootsi ja Hollandiga<sup>19</sup>. Ka teistes riikides on suuremale lugemusele peamiseks takistuseks ajapuudus.

---

<sup>18</sup> Statistikaameti kultuurielus osalemise uuring 2007.

<sup>19</sup> Eurobarometer Survey on Cultural Values within Europe. European Commission, September 2007.



## 10.3. ORGANISATSIOON JA POLIITIKA

### 10.3.1. Riiklikud toetusmeetmed

Riik finantseerib raamatukogusid neile seadusega määratud funktsioonide täitmise tagamiseks. Valdkonda reguleerivad *Avaliku teabe seadus*, *Rahvusraamatukogu seadus*, *Rahvaraamatukogu seadus*, *Kooli- ja gümnaasiumiseadus*, *Kõrgkooliseadus*, *Sundeksemplari seadus* jt.

*Rahvaraamatukogude* osas tagatakse riigieelarvest toetusena osa kogude komplekteerimiseks vajalikest vahenditest, kaetakse Eesti Rahvusraamatukogu tegevuskulud ja tagatakse iga maakonna keskraamatukogu tööjõukulud 4 spetsialistile, kes koordineerivad maakonna rahvaraamatukogude võrgu tööd ja tegelevad kogude komplekteerimisega maakonnas. Riigieelarvest finantseeritakse ka Eesti Hoiuraamatukogu (mille osakonnaks on Eesti Pimedate Raamatukogu) ja Eesti Lastekirjanduse Keskuse tegevuskulud.

Kuna rahvaraamatukogud on kohalike omavalitsuste asutusteks, kaetakse tegevuskulud (tööjõukulud, kommunaalkulud jm) ning suur osa komplekteerimiskuludest omavalitsuste poolt.

Tabel 10.15. Eraldised raamatukogudele riigieelarvest 2006-2008, mln kr

	2006	2007	2008
<i>Kultuuriministeeriumi eelarvest</i>			
Eesti Rahvusraamatukogu tegevuskulud	80,0	88,6	94,2
sh investeeringud	...	...	5,5
Rahvaraamatukogudele teavikute ostmine	33,9	31,9	35,0
Maakonnaraamatukogude töötajate tööjõukulud	8,2	9,3	10,4
Eesti Hoiuraamatukogu tegevuskulud	7,0	8,1	8,7
sh investeeringud	...	1,6	1,9
Eesti Pimedate Raamatukogu digiteavikute valmistamine	-	-	0,2
Eesti Lastekirjanduse Keskuse tegevuskulud	3,5	5,7	6,0
Raamatukogundusalased arenduskulud	...	0,7	0,9
<i>Haridus- ja Teadusministeeriumi eelarvest</i>			
Teadus- ja arhiivraamatukogudele teavikute hankimine	27,6	29,4	36,0
Teadusandmebaaside ühishanked	18,4	19,6	24,0
MTÜ Eesti Raamatukoguvõrgu Konsortsium ELNET	2,0	2,0	2,8
Ülikooliraamatukogudele avaliku teenuse kulude hüvitamiseks	-	-	35,0
Õpikud üldhariduskoolide õpilastele	45,3	45,7	43,6
<i>Majandus- ja Kommunikatsiooniministeeriumi eelarvest</i>			
Eesti Patendiraamatukogu tegevuskulud	4,4	5,2	5,5

Allikas: Rahandusministeerium

*Teadus- ja erialaraamatukogude* kulud kaetakse nende ministeeriumide ja ametkondade poolt, kelle haldusalasse kuulutakse, näiteks ülikooliraamatukogudel Haridus- ja Teadusministeeriumi (HTM) poolt. Riigimuuseumide raamatukogud kuuluvad vastavaid muuseumi haldavate ministeeriumide haldusalasse, Politsei ameti raamatukogu Siseministeeriumi haldusalasse jne. HTM eelarvest rahastatakse ka teadusinfo hankimist teadusraamatukogudele e-andmebaaside ühishankena (Eesti Raamatukoguvõrgu Konsortsiumi ELNET poolt), milleks ajavahemikul 2003-2008 kulus kokku 99,5 mln krooni. Eesti Raamatukoguvõrgu Konsortsiumi rahastamine (2,8 mln kr) on suunatud infosüsteemi ESTER hoolduskuludeks.

Suurimateks investeeringuobjektideks on Tallinna Tehnikaülikooli Teadusraamatukogu ehitus (Euroopa Liidu tõukefondide vahendite toel, toetus 2008. a 171 mln krooni) ja Eesti Kirjandusmuuseumi hoone renoveerimine ja juurdeehitus (toetus 40 mln kr).

Raamatukogudega kaudselt seotud riigieelarveliseks eraldiseks on *Autoriõiguse seaduse* alusel SA Autorihüvitusfond poolt raamatukogude laenusinfo alusel autoritele väljamakstavad laenutushüvitised (nn laenutus- ja reprograafia hüvitis), millele oli 2008. aasta Kultuuri- ministeeriumi eelarves eraldatud 5,0 mln krooni.

### 10.3.2. Organiseeritus

Liidud ja ühendused hõlmavad raamatukogunduse alal nii spetsialiste kui raamatukogusid.

*Eesti Raamatukoguhoidjate Ühing* (ERÜ, loodi 1923, taasasutati 1988) esindab raamatukoguhoidjate huve ja koondab üle 770 liikme. ERÜ on rahvusvahelise raamatukoguorganisatsiooni (IFLA<sup>20</sup>) liige. ERÜ ühendab raamatukogu- ja infotöötajaid, raamatukogusid ning raamatukogundusest huvitatud isikuid. Ühingu eesmärkideks on raamatukogunduse arendamine, raamatukoguhoidjate kutsehuvide kaitsmine ja erialahariduse edendamine. Ühing tegeleb raamatukoguhoidjate kutseomistamisega ja vajadusel kutseksamite korraldamisega. Tegutsevad 7 toimkonda ja töörühma, 3 sektsiooni ning piirkondlikud ühendused maakondades. Ühing tegutseb aktiivselt, korraldatakse koolitusi, seminare, teabepäevi, viiakse läbi üleriigilisi raamatukogupäevi jne. Ilmub ERÜ aastaraamat, koos Rahvusraamatukoguga antakse välja erialajakirja „Raamatukogu“. Iga-aastaselt antakse välja ühingu aasta- ja teenetepreemiat, tunnustatakse iga maakonna parimat maaraamatukoguhoidjat, nimetatakse *Teadus- ja erialaraamatukogu aasta tegu*. Üle ühe aasta annavad ERÜ ja Tartu Ülikooli Raamatukogu välja Eesti raamatukogunduse rajaja Friedrich Puksoo auhinda ning ERÜ ja Tallinna Ülikooli Akadeemiline Raamatukogu bibliograafia auhinda.

*Eesti Muusikakogude Ühendus* (EMKÜ) esindab muusikaraamatukogusid ja raamatukogude muusikakogusid. Ühendusel on 18 liiget. Püütakse edendada ja paremini korraldada

---

<sup>20</sup> IFLA – International Federation of Library Associations and Institutions.

muusikakogude tegevust, on läbi viidud ka muusikakogude teemaline uuring. EMKÜ on vastava rahvusvahelise ühenduse IAML<sup>21</sup> liige.

*Eesti Kunstiraamatukogude Ühenduse* liikmeteks on 8 kunstiraamatukogu. Ühendus tegeleb kunstiraamatukogude arendusega, koordineerides ka sellealast kogude komplekteerimist. Tegutsetakse alates 1999. aastast.

*Eesti Raamatukoguvõrgu Konsortsium ELNET*<sup>22</sup> (loodud 1996; [www.elnet.ee](http://www.elnet.ee)) ühendab 13 teadus-, muuseumi- ja linnaraamatukogu. Põhilised tegevusvaldkonnad on e-kataloogi ESTER ja artiklite andmebaasi ISE haldamine ning elektrooniliste teadusandmebaaside ühishanked.

E-kataloog ESTER Tallinn (<http://ester.nlib.ee>) ja e-kataloog ESTER Tartu (<http://ester.utlib.ee>) sisaldavad andmeid liikmesraamatukogudes leiduvate teavikute kohta. Andmebaas ISE (Index Scriptorum Estoniae; <http://ise.nlib.ee>) sisaldab andmeid bibliografeeritud artiklite kohta. Liikmesraamatukogudel on kasutada 41 elektroonilist teadusandmebaasi.

Kultuuriministeeriumi juures esindab rahvaraamatukogusid Rahvaraamatukogude Nõukogu.

### 10.3.3. Seosed teiste tegevusvaldkondadega ja loomemajanduse sektoritega

Raamatukogundus kui kultuurivaldkond seostub eelkõige teiste kultuurivaldkondadega.

Tänapäeva raamatukogudele on väga oluline ka infotehnoloogiline baas (sh spetsiaalsed raamatukoguprogrammid) ja kõrge kvaliteediline telekommunikatsioonitase.

Raamatukogusid loetakse kuuluvaks nn kultuuripärandi valdkonda koos muuseumide, arhiivide, kultuurimälestiste, rahvakultuuri jm lähedaste valdkondadega.

Teiste loomemajanduse sektoritega tekivad sidemed nii raamatukogude põhifunktsiooni – infoteeninduse (lugejateeninduse) alusel kui ka erinevate raamatukoguürituste pinnal. Kogude komplekteerimisel toimivad sidemed nii trükitoodangu kui ka audio-video teavikute kirjastajate ja vahendajatega, kellele raamatukogud on üheks turusegmenidiks. Raamatukogudes korraldatakse ka raamatumüüke. Samal ajal suudavad raamatukogud varustada loomeinimesi erialakirjanduse ja teabega. Raamatukogud tagavad ka laiemale avalikkusele juurdepääsu loomingulisele teabele, seda nii teavikutega tutvumise kui ka e-teenuste kaudu. Raamatukogude Interneti-punktid muudavad külastajaile kättesaadavaks info toimuvate kultuurisündmuste kohta.

Raamatukogude poolt korraldatavate ja seal toimuvate kultuuriürituste arv on viimastel aastatel kasvanud. Kõige sagedamini leiavad aset kirjandusüritused (näiteks kohtumised kirjanikega, kirjandusalased loengud), arvukalt korraldatakse näitusi (kunsti-, foto-, raamatunäitusi jne), muusikaüritusi, etendusi jm.

<sup>21</sup> International Association of Music Libraries

<sup>22</sup> Estonian Libraries Network

## 10.4. HARIDUS

Raamatukogundusspetsialiste koolitatakse Tallinna Ülikoolis ja Tartu Ülikooli Viljandi Kultuuriakadeemias. Täpsemad andmed lõpetajate kohta on toodud lisas 10.4.

Diplomeeritud raamatukoguhoidjate ettevalmistus algas Tartu Ülikoolis 1950ndate aastate lõpus<sup>23</sup>. 1966. aastal loodi raamatukogunduse ja bibliograafia kateeder Tallinna Pedagoogilise Instituudi juurde, millest hiljem kujunes Tallinn Pedagoogikaülikooli raamatukogunduse osakond, mis omakorda nimetati 1994. aastal infoteaduste osakonnaks. Alates 2005. aastast töötab infoteaduste osakond *Tallinna Ülikooli (TLÜ)* koosseisus, kandes alates 2008. aastast TLÜ infoteaduste instituudi nime ja valmistades raamatukoguspetsialiste ette infoteaduse eriala raames.

Tallinna Ülikooli infoteaduse eriala pakub peamiselt bakalaureuseõpet, aga ka magistri- ja doktoriõpet. Käesoleval ajal toimub bakalaureuseõpe infoteaduse erialal. Magistriõpe toimub nii raamatuteaduse kui infojuhtimise erialal. Doktoriõpe toimub nn infojuhtimise ja ka infoteaduse erialal, aastail 2002-2008 kaitsti kokku 3 doktoriväitekirja.

Aastail 1992-2008 lõpetas Tallinna Ülikooli vastavatel erialadel bakalaureuse ja diplomiõppes kokku üle 800 spetsialisti, lisaks omistati üle 100 magistrikraadi.

Viljandis koolitatakse raamatukoguhoidjaid alates 1960. aastast, 1991. aastast alates Viljandi Kultuurikolledži nimetuse all, alates 2005. aastast *Tartu Ülikooli (TÜ) Viljandi Kultuuriakadeemiana*. Infoteaduste raames õpetatavaks erialaks on *raamatukogundus ja infoteadused ning infoteadus ja dokumendihaldus*, millel antakse 4-aastane rakenduskõrgharidus (sh praktiline ettevalmistus). Aastail 1992-2008 lõpetas TÜ Viljandi Kultuuriakadeemia kokku 308 raamatukogundusspetsialisti. Eriala lõpetajail on võimalik jätkata õpinguid Tartu Ülikooli magistriõppes (2 lõpetajat 2007-2008).

Täiendõpet raamatukoguhoidjatele korraldavad Eesti Rahvusraamatukogu, Tallinna Ülikooli Avatud Ülikool, TÜ Viljandi Kultuuriakadeemia ja Eesti Raamatukoguhoidjate Ühing. Maakondlikul tasemel koolitavad raamatukoguhoidjaid maakonnaraamatukogud.

Eesti Rahvusraamatukogu on aastaid korraldanud kutsekoolitust neile raamatukogutöötajatele, kel puudub raamatukogundusalane eriharidus. Aastas osaleb koolitustel 600-700 raamatukogutöötajat.

Rahvaraamatukogude arvates on väga hinnatav maakondlike keskraamatukogude poolt läbiviidav täiendõpe, kuna see on ka hinnalt kättesaadavaim. Keskraamatukogud korraldavad koolituspäevi, õppesõite, koolitusreise, arvutikoolitust jm.

Raamatukogutöötajate kutseoskuste väärtustamiseks on välja töötatud raamatukoguhoidja *kutsestandard*. Kutsequalifikatsiooni taotlemine toimub Eesti Raamatukoguhoidjate Ühingu (ERÜ) kaudu. Kutsetunnistus omistati ERÜ kutsekomisjoni poolt aastail 2005-2008 ligi 600-le (598) raamatukogutöötajale.

---

<sup>23</sup> Eesti raamatukogud. Ajakirja Raamatukogu väljaanne. Tallinn 2007.

## 10.5. TUGEVUSED, NÕRKUSED, ARENGUVÕIMALUSED JA TAKISTUSED

### Tugevused

- väljakujunenud rahvaraamatukogude võrgu olemasolu
- raamatukogud võimaldavad ligipääsu informatsioonile sõltumata sissetulekust
- Interneti kasutamise võimalused külastajail
- elektroonilise laenutussüsteemi areng
- raamatukogude infosüsteemide ESTER, URRAM ja RIKS areng
- sidusandmebaaside hangete edukas kulgemine
- professionaalsed ja missioonitundega raamatukogutöötajad
- toimiv täiendõppesüsteem
- mitmekülgsed ja huvitavad raamatukoguürituste korraldamine
- hästi toimivad ja tegusad raamatukoguühendused, kes suudavad raamatukogunduse arengule kaasa aidata
- kaasaegsed ruumid enamikus rahvaraamatukogudes
- kõrge lugemishuvi elanikkonna seas
- lugejate arvu kasv teadusraamatukogudes (ülikooliraamatukogudes)
- teadusraamatukogude kogud vastavad õppe- ja teadustöö vajadustele
- erialaraamatukogude kogud on komplekteeritud kaasaegse ja esindusliku erialase kirjandusega
- raamatukogudevaheline toimiv koostöö nii Eesti Raamatukoguvõrgu Konsortsiumi kui ka Teadusraamatukogude Nõukogu tasandil
- koostatud on valdkondlikud arengukavad (rahva-, teadus- ja kooliraamatukogude osas)

### Nõrkused

- mitmetes teadusraamatukogudes infrastruktuuri ja hoidlate halb olukord
- paljudes raamatukogudes vajadus hoonete remondi või uuendamise järele
- komplekteerimiskulude piiratus
- teatav ebavajalik kogude dubleerimine ülikooliraamatukogude osas
- osa erakõrgkoolide raamatukogude suhteliselt nõrk komplekteeritus
- infotöötajate suhteliselt madalad palgad, sellest tulenev vähene motiveeritus
- elektrooniliste andmebaaside info teavikute olemasolu kohta alles ebatäielik (ESTER hõlmab ligikaudu 50% teavikuist)
- erialaraamatukogude e-kataloogide kättesaamatus laiemale avalikkusele, vähene koostöö teiste raamatukogudega
- lugejakoolitus ja teavitus ei jõua raamatukogude kiirele arengule järele
- kooliraamatukogude põhikogude alakomplekteeritus
- raamatukogutundide (kasutajaõppe) vähesus ja juhuslikkus koolis

### **Arenguvõimalused**

- suurem raamatukoguteenuste tutvustamine laiemale üldsusele
- laste aktiivsem lugema innustamine
- infopädevusalaste koolituste läbiviimine lugejaile
- erinevate raamatukogutüüpide parem koostöö koolituse vallas
- koolitusprogrammide mitmekesistamine
- kooliraamatukogude põhikogude riikliku rahastamise kindlustamine
- Eesti teadusraamatukogude ühisotsingu koondportaali loomine, ESTER Tartu ja Tallinna katmine ühtse otsingusüsteemiga
- teadusraamatukogude harukogude teavikute kajastamine e-kataloogis ESTER
- ühise digiteerimiskava kooskõlastamine
- ühise digiteerimiskeskuse arendamine Eesti Rahvusraamatukogu digiteerimiskeskuse baasilt, digiteerimiskavade kooskõlastamine teiste mäluasutustega dubleerimise vältimiseks ja ressursside paremaks kasutamiseks
- erialaraamatukogude kogude avamine teistele raamatukogudele ja selle kaudu kõigile lugejaile
- raamatukogunduse jms valdkondade alase teadus- ja arendustöö jätkamine
- rahvusvahelise koostöö arendamine

### **Takistused, ohud**

- tulude vähenemine muutavas majandusolukorras
- lahtiolekuaegade vähenemine tulude vähenedes
- lugemuse vähenemine
- paljudes raamatukogudes vajadus hoonete remondi või uuendamise järele, infrastruktuuri halb olukord
- kasutatakse erinevaid raamatukoguprogramme
- IT taseme kiire arenguga suurenenud vajadused täiendavateks investeeringuteks, arvutite väljavahetamiseks ja tehnilise taseme kaasajastamiseks
- probleemid autoriõigusega (auviste kojulaenusvõimaluste puudumine)
- väga hea interdistsiplinaarse koolitusega noorte raamatukoguhoidjate puudus
- eelarvete vähenemisega kaasnevad ohud teavikute komplekteerimise ja teadusandmebaaside litsentside ostmise järjepidevusele
- haldusreformiga kaasneda võivad ohud rahvaraamatukogude regionaalsele võrgule

## 10.6. ARENGUPROGNOOS 3-5 AASTAKS

- Rahvaraamatukogude võrgu säilimine;
- Rahvaraamatukogude jätkusuutlik toimimine kogukonna keskustena;
- Hõive püsimine senisel tasemel;
- Infotehnoloogiline areng valdkonnas jätkub (e-kataloogid jne);
- Raamatukogude põhifunktsioonide jätkusuutlik areng on seoses majanduslike võimalustega;
- Riigipoolse ja omavalitsuste toetuse ajutine vähenemine majanduslike võimaluste piiratuse tõttu.

## 10.7. EKSPERDID

Avaldame tänu kõigile töö valmimisele kaasa aidanud ekspertidele, ka neile, keda ei ole loetelus nimetatud.

Nimi	Organisatsioon
Meeli Veskus	Kultuuriministeerium
Margit Jõgi	Eesti Rahvusraamatukogu
Jaanus Kõuts	Eesti Raamatukoguhoidjate Ühingu kooliraamatukogude sektsioon
Taivo Raud	Haridus- ja Teadusministeerium
Mare-Nelli Ilus	ELNET Konsortsium
Krista Talvi	Eesti Rahvusraamatukogu
Ilme Sepp	Läänemaa Keskraamatukogu



## Rahvaraamatukogud (haruraamatukogudega) 2008

**Harjumaa**

Aegviidu Vallaraamatukogu  
 Alavere Raamatukogu  
 Anija Raamatukogu  
 Ardu Raamatukogu  
 Aruküla Raamatukogu  
 Habaja Raamatukogu  
 Harju Maakonnaraamatukogu  
 Harju-Risti Raamatukogu  
 Harku Raamatukogu  
 Hirvli Raamatukogu  
 Hüüru Raamatukogu  
 Joaveski Raamatukogu  
 Jõelähtme Raamatukogu  
 Jüri Raamatukogu  
 Kaberneeme Raamatukogu  
 Kehra Linnaraamatukogu  
 Kernu Raamatukogu  
 Kiili Raamatukogu  
 Kiisa Raamatukogu  
 Klooga Raamatukogu  
 Kodasoo Raamatukogu  
 Kolga Raamatukogu  
 Kose Raamatukogu  
 Kose-Uuemõisa Raamatukogu  
 Kostivere Raamatukogu  
 Kuusalu Raamatukogu  
 Kõnnu Raamatukogu  
 Lagedi Raamatukogu  
 Laitse Raamatukogu  
 Laulasmaa Raamatukogu  
 Lehetu Raamatukogu  
 Lehola Raamatukogu  
 Loxsa Linnaraamatukogu  
 Loo Raamatukogu  
 Maardu Linnaraamatukogu  
 Neeme Raamatukogu  
 Oru Raamatukogu  
 Padise Raamatukogu  
 Paldiski Linnaraamatukogu  
 Pikavere Raamatukogu  
 Prangli Raamatukogu  
 Raasiku Raamatukogu  
 Ravila Raamatukogu  
 Riisipere Raamatukogu  
 Ruila Raamatukogu  
 Rummu Raamatukogu  
 Saku Vallaraamatukogu  
 Saue Linna Raamatukogu  
 Saue Vallaraamatukogu  
 Tabasalu Raamatukogu  
 Turba Raamatukogu

Vaida Raamatukogu  
 Vasalemma Raamatukogu  
 Vihasoo Raamatukogu  
 Viimsi Raamatukogu  
 Viinistu Raamatukogu  
 Vääna Raamatukogu  
 Ääsmäe Raamatukogu

**sh Tallinn**

Tallinna Keskraamatukogu  
*haruraamatukogud:*  
 Kadrioru raamatukogu  
 Kalamaja raamatukogu  
 Kopli raamatukogu  
 Kännukuke raamatukogu  
 Laagna raamatukogu  
 Merivälja raamatukogu  
 Männi raamatukogu  
 Männiku raamatukogu  
 Nurmenuku raamatukogu  
 Nõmme raamatukogu  
 Paepealse raamatukogu  
 Pelguranna raamatukogu  
 Pirita raamatukogu  
 Pääsküla raamatukogu  
 Sõle raamatukogu  
 Sääse raamatukogu  
 Tondi raamatukogu  
 Torupilli raamatukogu  
 Väike-Õismäe raamatukogu

**Hiiumaa**

Emmaste Raamatukogu  
 Hellamaa Raamatukogu  
 Käina Raamatukogu  
 Kärkla Linnaraamatukogu  
 Kõrgessaare Raamatukogu  
 Palade Rahvaraamatukogu  
 Suuremõisa Raamatukogu

**Ida-Virumaa**

Ahtme haruraamatukogu  
 Alajõe Raamatukogu  
 Aseri Vallaraamatukogu  
 Avinurme Raamatukogu  
 Erra Raamatukogu  
 Iisaku Raamatukogu  
 Jõhvi haruraamatukogu

Jõhvi Keskraamatukogu  
Kiikla Raamatukogu  
Kiviõli Linnaraamatukogu  
Kohtla-Järve Keskraamatukogu  
Kohtla-Nõmme Vallaraamatukogu  
Kukruse haruraamatukogu  
Kuremäe Raamatukogu  
Kurtna Raamatukogu  
Lohusuu Raamatukogu  
Lüganuse Raamatukogu  
Maidla Raamatukogu  
Mäetaguse Raamatukogu  
Narva Keskraamatukogu  
Narva Keskraamatukogu haruraamatukogu  
Narva Kreenholmi Raamatukogu  
Narva-Jõesuu Linnaraamatukogu  
Olgina Raamatukogu  
Oonurme Raamatukogu  
Oru haruraamatukogu  
Pagari Raamatukogu  
Piilsi Raamatukogu  
Puru haruraamatukogu  
Püssi Raamatukogu  
Rannu Raamatukogu  
Saka Raamatukogu  
Sillamäe Linna Keskraamatukogu  
Sinimäe Raamatukogu  
Sirgala haruraamatukogu  
Sonda Raamatukogu  
Soonurme Raamatukogu  
Tammiku Raamatukogu  
Toila Raamatukogu  
Tudulinna Raamatukogu  
Ulvi Raamatukogu  
Vaivara Raamatukogu  
Varja Raamatukogu  
Voka Raamatukogu

### Jõgevamaa

Adavere Raamatukogu  
Aidu Raamatukogu  
Elistvere Raamatukogu  
Esku Raamatukogu  
Jõgeva Linnaraamatukogu  
Jõgeva Maakonna Keskraamatukogu  
Kaarepere Raamatukogu  
Kasepää Raamatukogu  
Kuremaa Raamatukogu  
Laiuse Raamatukogu  
Lustivere Raamatukogu  
Lümati Raamatukogu  
Maarja Raamatukogu  
Mustvee Linnaraamatukogu  
Pajusi Raamatukogu  
Pala Raamatukogu

Palamuse Raamatukogu  
Puurmani Raamatukogu  
Raja Raamatukogu  
Saare Raamatukogu  
Sadala Raamatukogu  
Saduküla Raamatukogu  
Siimusti Raamatukogu  
Tabivere Raamatukogu  
Tapiku Raamatukogu  
Torma Raamatukogu  
Tõikvere Raamatukogu  
Vaimastvere Raamatukogu  
Voore Raamatukogu  
Vägeva Raamatukogu

### Järvamaa

Ahula Raamatukogu  
Albu Raamatukogu  
Ambla Raamatukogu  
Anna Raamatukogu  
Aravete Raamatukogu  
Ervita Raamatukogu  
Imavere Raamatukogu  
Järva-Jaani Raamatukogu  
Järva-Madise Raamatukogu  
Järvamaa Keskraamatukogu  
Kabala Raamatukogu  
Kareda Valla Raamatukogu  
Karinu Raamatukogu  
Koeru Raamatukogu  
Koigi Raamatukogu  
Kolu Raamatukogu  
Käravete Raamatukogu  
Käsukonna Raamatukogu  
Laupa Raamatukogu  
Oisu Raamatukogu  
Ollepa Raamatukogu  
Päinurme Raamatukogu  
Reinevere Raamatukogu  
Roosna-Alliku Vallaraamatukogu  
Sargvere Raamatukogu  
Taikse Raamatukogu  
Tarbja Raamatukogu  
Türi Raamatukogu  
Türi-Alliku Raamatukogu  
Vao Raamatukogu  
Viisu Raamatukogu  
Väätsa Raamatukogu  
Änari Raamatukogu

**Läänemaa**

Asuküla Raamatukogu  
 Kirbla Raamatukogu  
 Kullamaa Raamatukogu  
 Kõmsi Raamatukogu  
 Lihula Valla Raamatukogu  
 Liivi Raamatukogu  
 Lääne Maakonna Keskraamatukogu  
 Martna Raamatukogu  
 Metsküla Raamatukogu  
 Noarootsi Raamatukogu  
 Nõva Raamatukogu  
 Oru Raamatukogu  
 Palivere Raamatukogu  
 Ridala Raamatukogu  
 Risti Raamatukogu  
 Rõude Raamatukogu  
 Sutlepa Raamatukogu  
 Taebla Raamatukogu  
 Tuudi Raamatukogu  
 Uuemõisa Raamatukogu  
 Vatla Raamatukogu  
 Virtsu Raamatukogu  
 Vormsi Raamatukogu

**Lääne-Virumaa**

Aaspere Raamatukogu  
 Assamalla Raamatukogu  
 Haljala Raamatukogu  
 Hulja Raamatukogu  
 Jänedra Raamatukogu  
 Kadila Raamatukogu  
 Kadrina Valla Raamatukogu  
 Karepa Raamatukogu  
 Kihlevere Raamatukogu  
 Kiltsi Raamatukogu  
 Kunda Linnaraamatukogu  
 Laekvere Raamatukogu  
 Lehtse Raamatukogu  
 Lepna Raamatukogu  
 Lääne-Virumaa Keskraamatukogu  
 Muuga Raamatukogu  
 Piibe Raamatukogu  
 Rakke Raamatukogu  
 Roela Raamatukogu  
 Saksi Raamatukogu  
 Salla Raamatukogu  
 Simuna Raamatukogu  
 Sõmeru Raamatukogu  
 Tamsalu Raamatukogu  
 Tapa Linnaraamatukogu  
 Triigi Raamatukogu  
 Tudu Raamatukogu  
 Uhtna Raamatukogu

Ulvi Raamatukogu  
 Vajangu Raamatukogu  
 Varangu Raamatukogu  
 Venevere Raamatukogu  
 Vergi Raamatukogu  
 Vihula Raamatukogu  
 Viitna Raamatukogu  
 Vinni-Pajusti Raamatukogu  
 Viru-Jaagupi Raamatukogu  
 Viru-Kabala Raamatukogu  
 Viru-Nigula Raamatukogu  
 Vohnja Raamatukogu  
 Võsu Raamatukogu  
 Võsupere Raamatukogu  
 Väike-Maarja Valla Raamatukogu

**Pärnumaa**

Allikukivi Raamatukogu  
 Anelema Raamatukogu  
 Are Raamatukogu  
 Aruvälja Raamatukogu  
 Audru Raamatukogu  
 Häädemeeste Raamatukogu  
 Jõesuu Raamatukogu  
 Jõõpre Raamatukogu  
 Kabli Raamatukogu  
 Kaisma Raamatukogu  
 Kihlepa Raamatukogu  
 Kihnu Raamatukogu  
 Kilingi-Nõmme Raamatukogu  
 Koonga Raamatukogu  
 Lavassaare Raamatukogu  
 Libatse Raamatukogu  
 Lindi Raamatukogu  
 Lõpe Raamatukogu  
 Massiaru Raamatukogu  
 Paikuse Raamatukogu  
 Pootsi Raamatukogu  
 Pärnjõe Raamatukogu  
 Pärnu Keskraamatukogu  
 Pärnu-Jaagupi Raamatukogu  
 Ranna haruraamatukogu  
 Rääma haruraamatukogu  
 Sauga Raamatukogu  
 Saulepi Raamatukogu  
 Sindi Linnaraamatukogu  
 Suigu Raamatukogu  
 Surju Raamatukogu  
 Suurejõe Raamatukogu  
 Tali Raamatukogu  
 Tootsi Raamatukogu  
 Tori Raamatukogu  
 Treimani Raamatukogu  
 Tõhela Raamatukogu  
 Tõstamaa Raamatukogu

Urge Raamatukogu  
Uulu Raamatukogu  
Vahenurme Raamatukogu  
Varbla Raamatukogu  
Vihtra Raamatukogu  
Võidula Raamatukogu  
Võiste Raamatukogu  
Vändra Raamatukogu  
Ülejõe haruraamatukogu

### **Põlvamaa**

Ahja Raamatukogu  
Erastvere Raamatukogu  
Hanikase Raamatukogu  
Himmaste Raamatukogu  
Kanepi Raamatukogu  
Karilatsi Raamatukogu  
Kauksi Raamatukogu  
Kiidjärve Raamatukogu  
Kiuma Raamatukogu  
Krootuse Raamatukogu  
Lahe Raamatukogu  
Leevaku Raamatukogu  
Leevi Raamatukogu  
Linte Raamatukogu  
Maaritsa Rahvaraamatukogu  
Mikitamäe Raamatukogu  
Mooste Raamatukogu  
Orava Raamatukogu  
Peri Raamatukogu  
Põlgaste Raamatukogu  
Põlva Keskraamatukogu  
Rasina Raamatukogu  
Ruusa Raamatukogu  
Räpina Linna Keskraamatukogu  
Saatse Raamatukogu  
Saverna Rahvaraamatukogu  
Taevasoja Raamatukogu  
Tilsi Raamatukogu  
Valgjärve Rahvaraamatukogu  
Vana-Koiola Raamatukogu  
Vanaküla Raamatukogu  
Vastse-Kuuste Raamatukogu  
Veriora Raamatukogu  
Võõpsu Raamatukogu  
Värskä Raamatukogu

### **Raplamaa**

Alu Raamatukogu  
Eidapere Raamatukogu  
Hageri Raamatukogu  
Hagudi Raamatukogu

Haimre Raamatukogu  
Härgla Raamatukogu  
Ingliste Raamatukogu  
Juuru Raamatukogu  
Järlepa Raamatukogu  
Järvakandi Aleviraamatukogu  
Kabala Raamatukogu  
Kaiu Raamatukogu  
Keava Raamatukogu  
Kehtna Raamatukogu  
Kivi-Vigala Raamatukogu  
Kodila Raamatukogu  
Kohila Raamatukogu  
Kuimetsa Raamatukogu  
Kuusiku Raamatukogu  
Käru Raamatukogu  
Laukna Raamatukogu  
Lelle Raamatukogu  
Märjamaa Raamatukogu  
Purku Raamatukogu  
Päärdu Raamatukogu  
Raikküla Raamatukogu  
Rapla Keskraamatukogu  
Sipa Raamatukogu  
Teenuse Raamatukogu  
Vahastu Raamatukogu  
Valgu Raamatukogu  
Valtu Raamatukogu  
Vana-Vigala Raamatukogu  
Varbola Raamatukogu

### **Saaremaa**

Abruka Raamatukogu  
Aste Raamatukogu  
Audla Raamatukogu  
Eikla Raamatukogu  
Hellamaa Raamatukogu  
Kaali Raamatukogu  
Kaarma Raamatukogu  
Kihelkonna Raamatukogu  
Kärkla Raamatukogu  
Kõrkvere Raamatukogu  
Laimjala Raamatukogu  
Leisi Raamatukogu  
Liiva Raamatukogu  
Lümanda Raamatukogu  
Metsküla Raamatukogu  
Mustjala Raamatukogu  
Orissaare Raamatukogu  
Pihla Raamatukogu  
Pärsama Raamatukogu  
Randvere Raamatukogu  
Ruhnu Raamatukogu  
Saare Maakonna Keskraamatukogu  
Sakla Raamatukogu

Salme Raamatukogu  
 Sandla Raamatukogu  
 Tagavere Raamatukogu  
 Taritu Raamatukogu  
 Torgu Raamatukogu  
 Tornimäe Raamatukogu  
 Valjala Raamatukogu  
 Võhma Raamatukogu

### Tartumaa

Alatskivi Keskraamatukogu  
 Elva Linnaraamatukogu  
 Härma Raamatukogu  
 Ilmatsalu Raamatukogu  
 Järvselja Raamatukogu-Rahvamaja  
 Kallaste Raamatukogu  
 Kambja Raamatukogu  
 Kavastu Raamatukogu  
 Kokora Raamatukogu  
 Kolkja Raamatukogu  
 Konguta Raamatukogu  
 Koosa Raamatukogu  
 Koruste Raamatukogu  
 Kureküla Raamatukogu  
 Kuuste Raamatukogu  
 Kõrveküla Raamatukogu  
 Külitse Raamatukogu  
 Laeva Raamatukogu  
 Lohkva Raamatukogu  
 Luke Raamatukogu  
 Luunja Raamatukogu  
 Lähte Raamatukogu  
 Lääniste Raamatukogu  
 Meeksi Raamatukogu  
 Meerapalu Raamatukogu  
 Melliste Raamatukogu  
 Nina Raamatukogu  
 Nõgiaru Raamatukogu  
 Nõo Raamatukogu  
 Piirissaare Raamatukogu  
 Puhja Raamatukogu  
 Rannu Raamatukogu  
 Roiu Raamatukogu  
 Rõngu Raamatukogu  
 Sangla Raamatukogu  
 Tammistu Raamatukogu  
 Tartu O. Lutsu nim. Linnaraamatukogu  
 Teedla Raamatukogu  
 Tõrvandi Raamatukogu  
 Ulila Raamatukogu  
 Uula Raamatukogu  
 Valguta Raamatukogu  
 Vara Raamatukogu  
 Varnja Raamatukogu  
 Vedu Raamatukogu

Välgi Raamatukogu  
 Võnnu Raamatukogu  
 Võõpste Raamatukogu  
 Äksi Raamatukogu  
 Ülenurme Raamatukogu

### Valgamaa

Aakre Raamatukogu  
 Hargla Raamatukogu  
 Hellenurme Raamatukogu  
 Helme Raamatukogu  
 Hummuli Raamatukogu  
 Kaagjärve Raamatukogu  
 Keeni Raamatukogu  
 Koikküla Raamatukogu  
 Kuigatsi Raamatukogu  
 Laatre Raamatukogu  
 Lüllemäe Raamatukogu  
 Nõuni Raamatukogu  
 Otepää Linnaraamatukogu  
 Puka Raamatukogu  
 Pühajärve Raamatukogu  
 Riidaja Raamatukogu  
 Sangaste Raamatukogu  
 Sooru Raamatukogu  
 Taagepera Raamatukogu  
 Tagula Raamatukogu  
 Tsirguliina Raamatukogu  
 Tõrva Lasteraamatukogu  
 Tõrva Linnaraamatukogu  
 Valga Keskraamatukogu  
 Õru Rahvaraamatukogu

### Viljandimaa

Abja Raamatukogu  
 Halliste Raamatukogu  
 Heimtali Raamatukogu  
 Holstre Raamatukogu  
 Kamara Raamatukogu  
 Karksi Raamatukogu  
 Karksi-Nuia Raamatukogu  
 Karula Rraamatukogu  
 Kolga-Jaani Raamatukogu  
 Kõo Raamatukogu  
 Kõpu Raamatukogu  
 Kärstna Raamatukogu  
 Leie Raamatukogu  
 Lilli Raamatukogu  
 Meleski Raamatukogu  
 Mõisaküla Raamatukogu  
 Oiu Raamatukogu

Olustvere Raamatukogu  
Paistu Raamatukogu  
Pilistvere Raamatukogu  
Puiatu Raamatukogu  
Päri Raamatukogu  
Pärsti Rahvaraamatukogu  
Ramsi Raamatukogu  
Rimmu Raamatukogu  
Saarepeedi Raamatukogu  
Suislepa Raamatukogu  
Suure-Jaani Linnaraamatukogu  
Sürgavere Raamatukogu  
Tarvastu Raamatukogu  
Tuhalaane Raamatukogu  
Tänassilma Raamatukogu  
Tääksi Raamatukogu  
Uue-Kariste Raamatukogu  
Uusna Raamatukogu  
Vana-Võidu Raamatukogu  
Vastemõisa Raamatukogu  
Viiratsi Raamatukogu  
Viljandi Linnaraamatukogu  
Võhma Linnaraamatukogu  
Väluste Raamatukogu  
Õisu Raamatukogu

Urvaste Raamatukogu  
Vaabina Raamatukogu  
Vana-Vastseliina Raamatukogu  
Varstu Raamatukogu  
Vastseliina Raamatukogu  
Viitina Raamatukogu  
Võrumaa Keskraamatukogu

### **Võrumaa**

Antsla Linnaraamatukogu  
Haabsaare Raamatukogu  
Haanja Raamatukogu  
Kirepi Raamatukogu  
Krabi Raamatukogu  
Kuldre Raamatukogu  
Kuutsi Raamatukogu  
Kääpa Raamatukogu  
Lasva Raamatukogu  
Linda Raamatukogu  
Loosi Raamatukogu  
Luhamaa Raamatukogu  
Luutsniku Raamatukogu  
Meremäe Raamatukogu  
Misso Raamatukogu  
Mõniste Raamatukogu  
Nursi Raamatukogu  
Obinitsa Raamatukogu  
Osula Raamatukogu  
Otsa Raamatukogu  
Parksepa Raamatukogu  
Puiga Raamatukogu  
Ruusmäe Raamatukogu  
Rõuge Raamatukogu  
Sõmerpalu Raamatukogu  
Sänna Raamatukogu  
Tsolgo Raamatukogu  
Tsooru Raamatukogu

## Teadus- ja erialaraamatukogud 2008

Eesti Rahvusraamatukogu	Tallinn
<b>Ülikoolide raamatukogud</b>	
Eesti Kunstiakadeemia Teaduslik Raamatukogu	Tallinn
Eesti Maaülikooli Raamatukogu	Tartu
Loomakasvatuseinstituudi Raamatukogu	Tartu
Põllumajandus- ja Keskkonnainstituudi Polli Aianduse Instituudi Raamatukogu	Viljandimaa
Eesti Muusika- ja Teatriakadeemia Raamatukogu	Tallinn
Tallinna Tehnikaülikooli Raamatukogu	Tallinn
Kuressaare Kolledži raamatukogu	Kuressaare
Küberneetika Instituudi raamatukogu	Tallinn
Majandusteaduskonna raamatukogu	Tallinn
Põlevkivi Instituudi raamatukogu	Kohtla-Järve
Tallinna Kolledži raamatukogu	Tallinn
Virumaa Kolledži raamatukogu	Kohtla-Järve
Tallinna Ülikooli Akadeemiline Raamatukogu	Tallinn
Ajaloo Instituudi raamatukogu	Tallinn
Balti Filmi- ja Meediakooli raamatukogu	Tallinn
Eesti Humanitaarinstituudi raamatukogu	Tallinn
Haapsalu Kolledži raamatukogu	Haapsalu
Kultuuriraamatukogu (Kunstide Instituudi raamatukogu)	Tallinn
Meditsiiniinfokeskus	Tallinn
Rahvusvaheliste ja Sotsiaaluuringute Instituudi raamatukogu	Tallinn
Rakvere Kolledži raamatukogu	Rakvere
Sotsiaaltöö Instituudi raamatukogu	Tallinn
Spordiraamatukogu (Terviseteaduste ja Spordi Instituudi raamatukogu)	Tallinn
Ökoloogiainstituudi raamatukogu	Tallinn
Tartu Ülikooli Raamatukogu	Tartu
Ajakirjanduse ja kommunikatsiooni instituudi raamatukogu	Tartu
Ajaloo Muuseumi arhiiviraamatukogu	Tartu
Arheoloogia õppetooli raamatukogu	Tartu
Biomedikumi raamatukogu	Tartu
Eesti Biokeskuse raamatukogu	Tartu
Eesti keele osakonna raamatukogu	Tartu
Eesti Mereinstituudi raamatukogu	Tallinn
Euroopa Kolledži raamatukogu	Tartu
Farmaatsia Instituudi raamatukogu	Tartu
Filosoofia osakond / eetikakeskuse raamatukogu	Tartu
Füüsika Instituudi raamatukogu	Tartu
Füüsikaraamatukogu	Tartu
Geograafia Instituudi raamatukogu	Tartu
Geoloogia Instituudi raamatukogu	Tartu
Hispaania filoloogia raamatukogu	Tartu
Iuridicumi teabekeskus	Tartu
Keelekeskuse raamatukogu	Tartu
Keemiaraamatukogu	Tartu
Kehakultuuriteaduskonna raamatukogu	Tartu
Klassikalise filoloogia osakonna raamatukogu	Tartu

Kunstiajaloo õppetooli raamatukogu	Tartu
Majandusraamatukogu	Tartu
Matemaatika-informaatikateaduskonna raamatukogu	Tartu
Narva Kolledži raamatukogu	Narva
Prantsuse uuringute keskuse raamatukogu	Tartu
Pärnu Kolledži raamatukogu	Pärnu
SA Tartu Ülikooli Kliinikumi Meditsiiniinfo Keskus	Tartu
Saksa filoloogia õppetooli raamatukogu	Tartu
Semiootika osakonna raamatukogu	Tartu
Skandinavistika õppetooli raamatukogu	Tartu
Soome-Ugri osakonna raamatukogu	Tartu
Sotsiaalteaduskonna raamatukogu	Tartu
Teatriteaduse ja kirjandusteooria õppetooli raamatukogu	Tartu
Türi Kolledži raamatukogu	Türi
Viljandi Kultuuriakadeemia raamatukogu	Viljandi
Õigusinstituudi teabekeskus	Tallinn
Õpetajate Seminari raamatukogu	Tartu
Üldkeeleteaduse osakonna raamatukogu	Tartu

### **Kõrgkoolide raamatukogud**

Akadeemia Nord raamatukogu	Tallinn
Audentese Ülikooli raamatukogu	Tallinn
Balti Kaitsekolledži raamatukogu	Tallinn
EELK Usuteaduste Instituudi raamatukogu	Tallinn
Eesti-Ameerika Äriakadeemia raamatukogu	Tallinn
Eesti Infotehnoloogia Kolledži raamatukogu	Tallinn
Eesti Mereakadeemia raamatukogu	Tallinn
Estonian Business School'i raamatukogu	Tallinn
Euroülikooli raamatukogu	Tallinn
Kaitseväe Ühendatud Õppeasutuste raamatukogu	Tartu
Kõrgema Usuteadusliku Seminari raamatukogu	Tartu
Mainori Kõrgkooli raamatukogu	Tallinn
Sisekaitseakadeemia raamatukogu	Tallinn
Tallinna Tervishoiu Kõrgkooli raamatukogu	Tallinn
Tartu Lennukolledži raamatukogu	Tartu
Tallinna Pedagoogilise Seminari raamatukogu	Tallinn
Tallinna Tehnikakõrgkooli raamatukogu	Tallinn
Tartu Kõrgema Kunstikooli raamatukogu	Tartu
Tartu Tervishoiu Kõrgkooli raamatukogu	Tartu

### **Ametiasutuste raamatukogud**

Eesti Ajalooarhiivi raamatukogu	Tartu
Eesti Panga raamatukogu	Tallinn
Eesti Patendiraamatukogu	Tallinn
Eesti Kaitsejõudude Peastaabi raamatukogu (sh 7 allüksuste raamatukogu)	Tallinn
Justiitsministeeriumi raamatukogu	Tallinn
Keskkonnaministeeriumi raamatukogu	Tallinn
Metsakaitse ja Metsauuenduskeskuse raamatukogu	Tallinn
Muinsuskaitseameti raamatukogu	Tallinn
Politseiameti eriraamatukogu	Tallinn
Riigiarhiivi raamatukogu	Tallinn
Riigikohtu raamatukogu	Tallinn
Riigikontrolli infokeskus	Tallinn



Statistikaameti teabekeskus	Tallinn
Tallinna Linnaarhiivi raamatukogu	Tallinn
Välisministeeriumi raamatukogu	Tallinn

### Teadusasutuste, kutse- ja teadusühingute raamatukogud

Eesti Geoloogiakeskuse tehnikaraamatukogu	Tallinn
Eesti Looduseuurijate Seltsi raamatukogu	Tartu
Eesti Looduskaitse Seltsi raamatukogu	Tallinn
Eesti Maaviljeluse Instituudi raamatukogu	Tallinn
Eesti Meteoroloogia ja Hüdroloogia Instituudi raamatukogu	Tallinn
Eesti Rahvusringhäälingu raamatukogu	Tallinn
Elukestva Õppe Arendamise Sihtasutuse Innove raamatukogu	Tallinn
Emakeele Seltsi raamatukogu	Tallinn
Tallinna Botaanikaia raamatukogu	Tallinn
Tartu Observatooriumi raamatukogu	Tartu

### Meditsiiniraamatukogud

SA TÜ Kliinikumi meditsiiniinfo keskus	Tartu
SA TÜ Kliinikumi Lastekliiniku raamatukogu	Tartu

### Muuseumiraamatukogud

C. R. Jakobsoni Talumuuseumi raamatukogu	Pärnumaa
Dr. Fr. R. Kreutzwaldi Memoriaalmuuseumi raamatukogu	Võru
Eesti Ajaloomuuseumi raamatukogu	Tallinn
Eesti Arhitektuurimuuseumi raamatukogu	Tallinn
Eesti Kirjandusmuuseumi Arhiiviraamatukogu	Tartu
Eesti Kunstimuuseumi raamatukogu	Tallinn
Eesti Loodusmuuseumi raamatukogu	Tallinn
Eesti Meremuuseumi raamatukogu	Tallinn
Eesti Põllumajandusmuuseumi raamatukogu	Tartumaa
Eesti Rahva Muuseumi raamatukogu	Tartu
Eesti Spordimuuseumi raamatukogu	Tartu
Eesti Sõjamuuseumi – Kindral Laidoneri muuseumi raamatukogu	Tallinn
Eesti Teatri- ja Muusikamuuseumi raamatukogu	Tallinn
Eesti Vabaõhumuuseumi raamatukogu	Tallinn
Läänemaa Muuseumi raamatukogu	Haapsalu
Narva Muuseumi raamatukogu	Narva
Pärnu Muuseumi raamatukogu	Pärnu
Saare Arhiiviraamatukogu	Kuressaare
Tartu Kunstimuuseumi raamatukogu	Tartu
Underi ja Tuglase Kirjanduskeskuse Muuseumi raamatukogu	Tallinn
Viljandi Muuseumi raamatukogu	Viljandi

### Muud raamatukogud

Eesti Hoiuraamatukogu	Tallinn
Eesti Lastekirjanduse Keskus	Tallinn
Eesti Pimedate Raamatukogu	Tallinn
Prantsuse Kultuurikeskuse raamatukogu	Tallinn
Soome Instituudi raamatukogu	Tallinn
Taani Kultuuri Instituudi raamatukogu	Tallinn
Tallinna Saksa Kultuuriinstituudi raamatukogu	Tallinn
Tartu Saksa Kultuuriinstituudi raamatukogu	Tartu

## Koolid, kus on olemas raamatukogu 2009

**Harjumaa***Algkoolid*

Erakool Läte

Harku-Järve Lasteaed-Algkool

Neeme Algkool

Keila SOS H. Gmeineri Algkool

*Põhikoolid*

Aegviidu Põhikool

Alavere Põhikool

Ardu Kool

Aruküla Põhikool

Harmi Põhikool

Kajamaa Kool

Kernu Põhikool

Kosejõe Kool

Kostivere Põhikool

Kurtna Kool

Laagri Kool

Lagedi Põhikool

Laulasmaa Kool

Maardu Põhikool

Nissi Põhikool

Oru Põhikool

Padise Põhikool

Pikavere Põhikool

Püüsi Põhikool

Raasiku Põhikool

*Gümnaasiumid*

Jüri Gümnaasium

Kallavere Keskkool

Kehra Gümnaasium

Keila Kool

Keila Ühisgümnaasium

Kiili Gümnaasium

Keila Joa Sanatoorne Internaatkool

Kolga Keskkool

Kuusalu Keskkool

Loksa 1. Keskkool

Loksa Vene Gümnaasium

Loo Keskkool

Maardu Gümnaasium

Paldiski Gümnaasium

Paldiski Vene Gümnaasium

Saku Gümnaasium

Sae Gümnaasium

Tabasalu Ühisgümnaasium

Turba Gümnaasium

Viimsi Keskkool

Vasalemma Põhikool

Ämari Põhikool

**Tallinn***Algkoolid*

Lasnamäe Lasteaed-Algkool

Tallinna Lepistiku Lasteaed-Algkool

Tallinna Mustamäe I Lasteaed-Algkool

*Põhikoolid*

Kalamaja Põhikool

Lasnamäe Põhikool

Ristiku Põhikool

Sõle Põhikool

Tallinna Balletikooli üldharidusklassid

Tallinna I Internaatkool

Tallinna Kivimäe Põhikool

Tallinna Konstantin Pätsi Vabaõhukool

Tallinna Laagna Lasteaed-Põhikool

Tallinna Nõmme Põhikool

Tallinna Pelguranna Põhikool

Tallinna Rahumäe Põhikool

Tallinna Vaba Waldorfkool

Õismäe Kool

*Gümnaasiumid*

Audentese Erakool	Tallinna Kuristiku Gümnaasium
Audentese Spordigümnaasium	Tallinna Laagna Gümnaasium
EBS Gümnaasium	Tallinna Lilleküla Gümnaasium
Eesti Rahvusvaheline Kool	Tallinna Linnamäe Vene Lütseum
Ehte Humanitaargümnaasium	Tallinna Läänemere Gümnaasium
Gustav Adolfi Gümnaasium	Tallinna Mahtra Gümnaasium
Haabersti Vene Gümnaasium	Tallinna Mustamäe Gümnaasium
Haabersti Vene Eragümnaasium	Tallinna Mustamäe Humanitaargümnaasium
Jakob Westholmi Gümnaasium	Tallinna Mustamäe Realgümnaasium
Kadrioru Saksa Gümnaasium	Tallinna Mustjõe Gümnaasium
Karjamaa Gümnaasium	Tallinna Muusikakeskkool
Lasnamäe Gümnaasium	Tallinna Nõmme Gümnaasium
Lasnamäe Vene Gümnaasium	Tallinna Pae Gümnaasium
Lasnamäe Üldgümnaasium	Tallinna Paekaare Gümnaasium
Liivalaia Gümnaasium	Tallinna Prantsuse Lütseum
Pelgulinna Gümnaasium	Tallinna Pääsküla Gümnaasium
Pirita Majandusgümnaasium	Tallinna Ranniku Gümnaasium
Rocca al Mare Kool	Tallinna Reaalkool
Tallinna 21. Kool	Tallinna Saksa Gümnaasium
Tallinna 32. Keskkool	Tallinna Sikupilli Keskkool
Tallinna 37. Keskkool	Tallinna Tehnikagümnaasium
Tallinna 53. Keskkool	Tallinna Tõnismäe Reaalkool
Tallinna Arte Gümnaasium	Tallinna Täiskasvanute Gümnaasium
Tallinna Heleni Kool	Tallinna Vanalinna Täiskasvanute Gümnaasium
Tallinna Humanitaargümnaasium	Tallinna Väike-Õismäe Gümnaasium
Tallinna Inglise Kolledž	Tallinna Õismäe Humanitaargümnaasium
Tallinna Juhkentali Gümnaasium	Tallinna Õismäe Vene Lütseum
Tallinna Juudi Kool	Tallinna Ühisgümnaasium
Tallinna Järveotsa Gümnaasium	Vana-Kalamaja Täiskasvanute Gümnaasium
Tallinna Kesklinna Vene Gümnaasium	Vanalinna Hariduskolleeegium
Tallinna Kristiine Gümnaasium	Vladimir Kornijenko Eragümnaasium
Tallinna Kunstigümnaasium	

**Hiiumaa**

*Põhikoolid*

Emmaste Põhikool	Lauka Põhikool
Kõpu Internaatkool	Palade Põhikool

*Gümnaasiumid*

Käina Gümnaasium	Kärdla Ühisgümnaasium
------------------	-----------------------

**Ida-Virumaa**

*Põhikoolid*

Ahtme Kool	Narva Peetri Kool
Kohtla Põhikool	Narva Vanalinna Riigikool
Kohtla-Järve Oru Põhikool	Sillamäe Eesti Põhikool
Kohtla-Järve Vahtra Põhikool	Sinimäe Põhikool
Maidla Põhikool	Sonda Põhikool

### *Gümnaasiumid*

Aseri Keskkool  
Avinurme Keskkool  
Iisaku Gümnaasium  
Jõhvi Gümnaasium  
Jõhvi Vene Gümnaasium  
Kiviõli 1. Keskkool  
Kiviõli Vene Gümnaasium  
Kohtla-Järve Ahtme Gümnaasium  
Kohtla-Järve Järve Gümnaasium  
Kohtla-Järve Järve Vene Gümnaasium  
Kohtla-Järve Kesklinna Gümnaasium  
Kohtla-Järve Slaavi Gümnaasium  
Kohtla-Järve Tammiku Gümnaasium  
Kohtla-Järve Täiskasvanute Gümnaasium  
Kohtla-Järve Ühisgümnaasium  
Lüganuse Keskkool

Narva 6. Kool  
Narva Eesti Gümnaasium  
Narva Humanitaargümnaasium  
Narva Kesklinna Gümnaasium  
Narva Kreenholmi Gümnaasium  
Narva Paju Kool  
Narva Soldino Gümnaasium  
Narva Täiskasvanute Kool  
Narva Õigeusu Humanitaarkool  
Narva-Jõesuu Keskkool  
Pähklimäe Gümnaasium  
Sillamäe Astangu Kool  
Sillamäe Kannuka Kool  
Sillamäe Vanalinna Kool  
Toila Gümnaasium

## **Jõgevamaa**

### *Põhikoolid*

Anna Haava nim Pala Kool  
C.R.Jakobsoni nim Torma Põhikool  
J.V.Veski nim Maarja Põhikool

Kiigemetsa Kool  
Laiuse Põhikool  
Sadala Põhikool

### *Gümnaasiumid*

Jõgeva Gümnaasium  
Jõgeva Täiskasvanute Keskkool  
Jõgeva Ühisgümnaasium  
Mustvee Gümnaasium  
Mustvee Vene Gümnaasium

Oskar Lutsu Palamuse Gümnaasium  
Puurmani Gümnaasium  
Põltsamaa Ühisgümnaasium  
Tabivere Gümnaasium

## **Järvamaa**

### *Põhikoolid*

Kabala Põhikool  
Koigi Põhikool  
Laupa Põhikool  
Peetri Põhikool

Päinurme Internaatkool  
Roosna-Alliku Põhikool  
Türi Toimetulekukool  
Väätsa Põhikool

### *Gümnaasiumid*

Aravete Keskkool  
Järva-Jaani Gümnaasium  
Koeru Keskkool  
Paide Gümnaasium

Paide Täiskasvanute Keskkool  
Paide Ühisgümnaasium  
Türi Gümnaasium  
Türi Majandusgümnaasium

**Läänemaa***Algkoolid*

Haapsalu Linna Algkool

Uuemõisa Algkool

*Põhikoolid*

Haapsalu Nikolai Kool

Ridala Põhikool

Haapsalu Sanatoorne Internaatkool

Risti Põhikool

Kasari Põhikool

Vatla Põhikool

Noarootsi Kool

Vidruka Kool

Oru Kool

Virtsu Põhikool

Nõva Põhikool

Vormsi Lasteaed-Põhikool

Palivere Põhikool

*Gümnaasiumid*

Haapsalu Gümnaasium

Lihula Gümnaasium

Haapsalu Täiskasvanute Gümnaasium

Noarootsi Gümnaasium

Haapsalu Wiedemanni Gümnaasium

Taebla Gümnaasium

Kullamaa Keskkool

**Lääne-Virumaa***Algkoolid*

Rakvere Linna Algkool

*Põhikoolid*

Kiltsi Põhikool

Põlula Kool

Laekvere Põhikool

Sõmeru Põhikool

Lasila Põhikool

Tapa Erikool

Lehtse Põhikool

Vaeküla kool

Muuga Põhikool

Vajangu Põhikool

*Gümnaasiumid*

Haljala Gümnaasium

Rakvere Vene Gümnaasium

Kadrina Keskkool

Rakvere Õhtukeskkool

Kunda Ühisgümnaasium

Tamsalu Gümnaasium

Rakke Gümnaasium

Tapa Gümnaasium

Rakvere Eragümnaasium

Tapa Vene Gümnaasium

Rakvere Gümnaasium

Vinni-Pajusti Gümnaasium

Rakvere Reaalgümnaasium

Väike-Maarja Gümnaasium

**Põlvamaa***Põhikoolid*

Kauksi Põhikool

Saverna Põhikool

Krootuse Põhikool

Tilsi Põhikool

Mikitamäe Kool

Valgjärve Põhikool

Orava Põhikool

Viluste Põhikool

*Gümnaasiumid*

Friedebert Tuglase nim. Ahja Keskkool

Põlva Ühisgümnaasium

Kanepi Gümnaasium

Väraska Gümnaasium

Põlva Keskkool

## Pärnumaa

### *Algkoolid*

Lindi Lasteaed-algkool

### *Põhikoolid*

Are Põhikool

Juurikaru Põhikool

Jõõpre Põhikool

Kaelase Kool

Paikuse Põhikool

Pärnu Kuninga Tänav Põhikool

Pärnu Rääma Põhikool

Pärnu Vanalinna Põhikool

Sauga Põhikool

Taali Põhikool

Tali Põhikool

Tori Põhikool

Uulu Põhikool

Varbla Põhikool

Tootsi Põhikool

### *Gümnaasiumid*

Audru Keskkool

Häädemeeste Keskkool

Kilingi-Nõmme Gümnaasium

Pärnu Hansagümnaasium

Pärnu Koidula Gümnaasium

Pärnu Raeküla Gümnaasium

Pärnu Sütevaka Humanitaargümnaasium

Pärnu Täiskasvanute Gümnaasium

Pärnu Vene Gümnaasium

Pärnu Ühisgümnaasium

Pärnu Ülejõe Gümnaasium

Pärnu-Jaagupi Gümnaasium

Sindi Gümnaasium

Tõstamaa Keskkool

Vändra Gümnaasium

## Raplamaa

### *Algkoolid*

Järvakandi Lasteaed-Algkool

Lelle Kool

Raikküla Lasteaed-Algkool

Varbola Kool

### *Põhikoolid*

Eidapere Kool

Hagudi Põhikool

Haimre Põhikool

Kabala Lasteaed-Põhikool

Kehtna Põhikool

Käru Põhikool

Raikküla Kool

Valgu Põhikool

Valtu Põhikool

Vana-Vigala Põhikool

### *Gümnaasiumid*

Juuru Gümnaasium

Järvakandi Gümnaasium

Kohila Gümnaasium

Rapla Vesiroosi Gümnaasium

Rapla Ühisgümnaasium

Märjamaa Gümnaasium

## Saaremaa

### *Põhikoolid*

Aste Põhikool

Kaali Põhikool

Kallemäe Kool

Kihelkonna Põhikool

Kuressaare Põhikool

Kuressaare Vanalinna Kool

Kärla Põhikool

Lümanda Põhikool

Muhu Põhikool

Mustjala Lasteaed-Põhikool

Orissaare Internaatkool

Salme Põhikool

Tornimäe Põhikool

Valjala Põhikool

*Gümnaasiumid*

Kuressaare Gümnaasium  
 Kuressaare Täiskasvanute Gümnaasium  
 Orissaare Gümnaasium

Saaremaa Ühisgümnaasium  
 Leisi Keskkool

**Tartumaa***Algkoolid*

Konguta Kool  
 Unipiha Algkool

Valguta Algkool-Lasteaed

*Põhikoolid*

Kaagvere Erikool  
 Kambja Põhikool  
 Kammeri Kool  
 Kolkja Põhikool  
 Kuuste Kool  
 Laeva Põhikool  
 Kõrveküla Põhikool  
 Mehikoorma Põhikool  
 Nõo Põhikool

Sillaotsa Põhikool  
 Tartu Erakool  
 Tartu Hiie Kool  
 Tartu Kesklinna Kool  
 Tartu Kroonuaia Kool  
 Tartu Rahvusvaheline Kool  
 Tartu Veeriku Kool  
 Vara Põhikool

*Gümnaasiumid*

Juhan Liivi nim. Alatskivi Keskkool  
 Hugo Treffneri Gümnaasium  
 Elva Gümnaasium  
 Kallaste Keskkool  
 Luunja Keskkool  
 Lähte Ühisgümnaasium  
 Miina Härma Gümnaasium  
 Nõo Reaalgümnaasium  
 Puhja Gümnaasium  
 Rannu Keskkool  
 Rõngu Keskkool  
 Tartu Annelinna Gümnaasium  
 Tartu Descartes'i Lütseum  
 Tartu Emajõe Kool

Tartu Forseliuse Gümnaasium  
 Tartu Herbert Masingu Kool  
 Tartu Karlova Gümnaasium  
 Tartu Kivilinna Gümnaasium  
 Tartu Kommertsgümnaasium  
 Tartu Kunstigümnaasium  
 Tartu Mart Reiniku Gümnaasium  
 Tartu Raatuse Gümnaasium  
 Tartu Tamme Gümnaasium  
 Tartu Täiskasvanute Gümnaasium  
 Tartu Waldorfgümnaasium  
 Tartu Vene Lütseum  
 Võnnu Keskkool  
 Ülenurme Gümnaasium

**Valgamaa***Algkoolid*

Aakre Lasteaed-Algkool

Pikasilla Algkool

*Põhikoolid*

Ala Põhikool  
 Hargla Kool  
 Helme Sanatoorne Internaatkool  
 Hummuli Põhikool  
 Keeni Põhikool  
 Lüllemäe Põhikool

Palupera Põhikool  
 Pühajärve Põhikool  
 Riidaja Põhikool  
 Valga Jaanikese Kool  
 Valga Põhikool

### *Gümnaasiumid*

Otepää Gümnaasium  
Audentese Erakooli Otepää filiaal  
Puka Keskkool  
Tsirguliina Keskkool

Tõrva Gümnaasium  
Valga Gümnaasium  
Valga Kaugõppegümnaasium  
Valga Vene Gümnaasium

## **Viljandimaa**

### *Algkoolid*

Suislepa Lasteaed-Algkool

Viiratsi Algkool

### *Põhikoolid*

Halliste Põhikool  
Holstre Kool  
Jaagu Lasteaed-põhikool  
Kalmetu Põhikool  
Kildu Põhikool  
Kolga-Jaani Põhikool  
Kärstna Põhikool  
Lahmuse Kool  
Leie Põhikool  
Mõisaküla Kool

Olustvere Põhikool  
Paistu Põhikool  
Puiatu Erikool  
Saarepeedi Kool  
Sürgavere Põhikool  
Tääksi Põhikool  
Viljandi Kaare Kool  
Viljandi Vaba Waldorfkool  
Viljandi Valuoja Põhikool  
Ämmuste Kool

### *Gümnaasiumid*

Abja Gümnaasium  
C. R. Jakobsoni nim Gümnaasium  
Karksi-Nuia Gümnaasium  
Suure-Jaani Gümnaasium

Tarvastu Gümnaasium  
Viljandi Maagümnaasium  
Viljandi Paalalinna Gümnaasium  
Võhma Gümnaasium

## **Võrumaa**

### *Põhikoolid*

Kuldre Kool  
Kääpa Põhikool  
Meremäe-Obinitsa Põhikool  
Rõuge Põhikool  
Sõmerpalu Põhikool

Vastseliina Internaatkool  
Võru I Põhikool  
Võru Järve Kool  
Osula Põhikool  
Urvaste Kool

### *Gümnaasiumid*

Antsla Gümnaasium  
Parksepa Keskkool  
Varstu Keskkool  
Vastseliina Gümnaasium  
Võru Kesklinna Gümnaasium  
Võru Kreutzwaldi Gümnaasium  
Võru Täiskasvanute Gümnaasium  
Võru Vene Gümnaasium



Lisa 10.4

## Lõpetajate arv raamatukogundusalastel erialadel

Õppeasutus	Õppe- asutuse staatus	Õppekavajärgne õpe	1992	1993	1994	1995	1996	1997	1998	1999	2000	2001	2002	2003	2004	2005	2006	2007	2008	Kokku
<b>Õppesuund: Ajakirjandus ja infolevi</b>																				
<b>Õppekavade rühm: Raamatukogundus, teabelevi, arhiivindus</b>																				
Tallinna Ülikool	avalik- õiguslik ülikool	diplomiõpe	41	30	3	17	23	2	0	2	1	3	6	38	20	30	4	12		232
Tallinna Ülikool		bakalaureuseõpe	20	51	70	29	28	39	23	10	36	33	26	39	17	30	55	42	34	582
Tallinna Ülikool		magistriõpe		5		3		5	2	5	4	2	2	2	9	26	6	9	23	103
Tallinna Ülikool		doktoriõpe			1								1	1			1			4
Viljandi Kultuurikolledž	riigi rakendus- kõrgkool	rakenduskõrg- haridus	16	25	15	7	25	26	8	12	13	16	11	21	32	10				237
Tartu Ülikooli Viljandi Kultuuri- akadeemia	riigi rakendus- kõrgkool	rakenduskõrg- haridus															24	20	27	71
Tartu Ülikool	avalik- õiguslik ülikool	magistriõpe																1	1	2

Allikad: Haridus- ja Teadusministeerium, Tallinna Ülikool, TÜ Viljandi Kultuuriakadeemia