

# 11. KUNST

- **Kujutav kunst**
- **Tarbekunst**

<b>Ettevõtete arv:</b>	<b>140</b>	<b>ettevõtet</b>	(2011. a)
<b>Töötajate arv:</b>	<b>1 021</b>	<b>inimest</b>	(2011. a)
<b>Müügitulu:</b>	<b>4,4</b>	<b>mln eurot</b>	(2011. a)

Seotud tegevusala

- **Kunstitarvete jaemüük**
- **Kunstiteoste restaureerimine**

<b>Ettevõtete arv:</b>	<b>11</b>	<b>ettevõtet</b>	(2011. a)
<b>Töötajate arv:</b>	<b>29</b>	<b>inimest</b>	(2011. a)
<b>Müügitulu:</b>	<b>1,5</b>	<b>mln eurot</b>	(2011. a)

**SISUKORD**

SISSEJUHATUS .....	3
LÜHIKOKKUVÕTE .....	4
11.1. PAKKUMINE .....	5
11.1.1. Ettevõtete ja näituseasutuste ning töötajate arv .....	5
11.1.2. Turu maht .....	8
11.1.3. Juhtivad ettevõtted .....	13
11.1.4. Väliskaubandus .....	19
11.1.5. Kunstinäitused .....	20
11.2. NÕUDLUS .....	23
11.2.1. Kunstinäituste ja -sündmuste külastamine .....	23
11.11. Kunsti ostmine .....	26
11.3. ORGANISATSIOON JA FINANTSEERIMINE .....	29
11.3.1. Finantseerimine .....	29
11.3.2. Organiseeritus, loominguühendused ja institutsioonid .....	41
11.3.3. Seosed teiste tegevusvaldkondadega ja loomemajanduse sektoritega .....	45
11.4. HARIDUS.....	47
11.5. TUGEVUSED, NÕRKUSED, ARENGUVÕIMALUSED JA OHUD .....	51
11.6. ARENGUPROGNOOS 3-5 AASTAKS .....	54
11.7. EKSPERDID JA ÜMARLAUD .....	55
Lisa 11.1. Kujutava kunsti, tarbekunsti ja fotokunsti tegevused Eesti majanduse tegevusalade klassifikaatori (EMTAK) järgi .....	56
Lisa 11.2. Kujutava kunsti ja tarbekunsti galeriid ja kauplused 2011 .....	57
Lisa 11.3. Mittetulunduslikud näituseasutused ja -saalid 2011 .....	59
Lisa 11.4. Fotograafia ettevõtete TOP 10 müügitulu alusel 2011 .....	61
Lisa 11.5. Kunstiteoste eksport ja import päritoluriigi järgi 2007–2012 (tuh eurot) .....	62
Lisa 11.6. Eesti kunstimuseumid .....	63
Lisa 11.7. Kunstivaldkonna asutuste toetused 2007–2012 (tuh eurot) .....	64

## SISSEJUHATUS

Käesoleva töö eesmärgiks on kaardistada kujutava kunsti ja tarbekunsti valdkonna olukord Eestis. Kujutava kunsti all mõistetakse visuaalkunsti praktikaid nagu näiteks maal, skulptuur, graafika, fotograafia, video- ja installatsioonikunst. Tarbekunst hõlmab peamiselt klaasi-, ehte-, naha-, tekstiili-, metallikunsti ja keraamika alaseid tegevusi.

Tarbekunst on lähedases seoses disaini ja käsitööga. Valdkondade vahelised piirjooned on väga õhukesed ja aja jooksul muutunud. Disaineriteks peavad ennast üha enam traditsiooniliselt tarbekunsti erialade esindajad, sealhulgas eriti noored. Tarbekunstnikuks, disaineriks või käsitööliseks nimetamine sõltub inimese enesemääratlusest. Tihti puudub kujutava kunsti ja tarbekunsti vahel selge piir. Tarbekunstitööd on üha enam skulpturaalsed ja toovad esile materjali vormi. Kujutava ja tarbekunsti müügikanalid kattuvad ja korraldatakse ühiseid näitusi. Kunstnikud tegelevad mitme kunstivormiga samaaegselt ja endiselt jätkub kunstivaldkonna integreerumine teiste kultuurivaldkondadega. Tänapäevase kiire arenguga infotehnoloogilisel ajastul on kunstivaldkonna väljundid avardunud ning oma loomingu edastamise võimalused suurenenud. Kunstnike omavaheine ja teiste valdkondadega koostöö sisu loomisel ja loodu rist- ning vastastikune kasutus on muutunud tavaliseks. Kunstiga seotud disain, käsitöö ja muuseumid (sh kunstimuuseumid) on eraldi käsitletud loomemajanduse valdkonnad.

Kunstivaldkonna äriettevõtted on jaotatud üldjoontes kahte põhikategooriasse:

- kunstnike ateljeed-stuudiod, kus toimub loominguuline töö, loomingu eksponeerimine, tellimuste täitmine ja müük;
- galeriid ja kauplused, mis tegelevad kunstiteoste eksponeerimise, vahenduse ja müügiga.

Kunstivaldkonnaga seotud tegevusalad on kunstitarvete müük, restaureerimine ja muude lisateenuste pakkumine kunstnikele. Lisaks äriettevõtetele on päris palju mittetulunduslikke näituseasutusi ja -saale, mis tegelevad peamiselt näituste korraldamisega.

Uuringus kaardistatakse kujutava kunsti ja tarbekunsti valdkonna olukord Eestis 2011. aasta seisuga, võimalusel kaasatakse varasemad ja hilisemad aastad. Vaatluse all on kujutava kunsti ja tarbekunsti sisulist ja majanduslikku tegevust iseloomustavad näitajad nagu ettevõtete müügitulu ja töötajate arv, ateljeede-stuudiote, galeriide ja kaupluste üldised ärimudelid, väliskaubandus, nõudlus ja finantseerimise põhimõtted. Uuringus antakse statistiline ülevaade hariduse olukorrast kunstivaldkonnas, kirjeldatakse valdkonna organiseeritust, tuuakse välja kunstivaldkonna sisetised tugevused ja nõrkused ning väliskeskonnast tulenevad arenguvõimalused ja ohud ning kirjeldatakse võimalikke arenguprognose lähiaastateks. Kaardistamise aluseks on ühelt poolt kujutava ja tarbekunsti valdkonna kohta kogutud statistika ning teiselt poolt antud ala spetsialistide hinnangud.

## LÜHIKOKKUVÕTE

Loomemajanduse kunstivaldkonna töö eesmärgiks on kaardistada kujutava kunsti ja tarbekunsti valdkonna olukord Eestis. Erinevaid kultuurivaldkondi iseloomustab süvenev interdistsiplinaarsus. Üha enam kunstnikke ei tegele enam samaaegselt ühe kunstivormi, vaid mitme erinevaga. Ekspertide hinnangul tegutseb Eestis ligikaudu 1000–1200 kunstnikku. Suurim professionaalseid kunstnikke, kunstiteadlasi ja kuraatoreid koondav loomeliit on Eesti Kunstnike Liit (EKL). 2011. aastal oli valdkonnas 1021 hõivatut, sealhulgas 915 EKL-i liiget, 87 galeriide ja 19 näitusesaali-de töötajat. Hinnanguliselt on ligikaudu sama palju, kui on EKL-s passiivseid liikmeid, aktiivseid kunstnikke, kes liitu ei kuulu.

Kunstnikud müüvad oma töid otse tellijale või läbi galeriide ja kaupluste. Valdkonnas tegutses 2011. aastal 140 äriettevõtet – kunstnike ateljeed-stuudiod, galeriid ja kauplused. Lisaks äriettevõtetele tegutses 77 mittetulunduslikku näituseasutust ja -saali. Suur osa kunstnikest tegutseb füüsilisest isikust ettevõtjatena või põhitöö kõrvalt.

2011. aastal müüdi kujutava ja tarbekunsti teoseid kogusummas hinnanguliselt ca 4,4 miljoni euro eest, sealhulgas oli otsemüük kunstnikelt 2,7 mln eurot, kujutava kunsti galeriide ja kaupluste müügitulu 1 mln eurot (sh oksjonite käive 30% müügitulust), tarbekunsti müük galeriide vahendusel 457,3 tuh eurot, Eesti Autorite Ühingule laekunud autoritasud 58,8 tuh eurot ja Kultuurkapitali finantseeritud muuseumide ostud 163,2 tuh eurot. Kunstiteoste müük on võrreldes 2007. aastaga vähenenud kolmandiku võrra. Kunstivaldkonnaga seotud ettevõtted tegelevad kunstitarvete jaemüügi ja kunstiteoste restaureerimisega. Kunstiga seotud ettevõtteid oli 2011. aastal 11, neis töötas 29 inimest ja müügitulu teeniti 1,5 mln eurot.

Majandus ja kunstiturg on tihedalt põimunud – kui majandusel läheb hästi, siis suureneb kunsti kui luksускаuba ostmine ja vastupidi. Eestis kunstituru põhi saavutati 2009. aasta, mil oksjonite käive langes võrreldes eelmise aastaga viis korda ja tehingute arv kaks korda<sup>1</sup>.

Konkurents kohalike galeriide vahel on väike ning kunsti korralikult juhitud ja korraldatud müük on kontsentreerunud väheste galeriide kätte. Kujutav kunst on vähe organiseerunud ja üksik-tegijatel põhinev valdkond. Äärmiselt väike on nende kunstnike osakaal, kelle ainsaks tuluallikaks on kunstilooming. Eesti kunstiäri seisneb peamiselt maali ja graafika müügis. Teoste arvu järgi on ekspertide hinnangul esikohal graafika, väärtuse järgi maal. Kujutava kunsti hinnakasvu üheks oluliseks “mootoriks” on oksjonid. Tarbekunstis oksjoneid Eestis ei korraldata. Peamised müügikanalid tarbekunstis on eritellimused ja galeriid. Tarbekunsti müügi nõrgaks kohaks peavad eksperdid galeriide vähesust ja professionaalse müügijuhtimise puudumist.

Ekspersedid hindavad, et kunstivaldkond on tugevalt alafinantseeritud, finantseerimise süsteem ei arvesta täielikult kunstivaldkonna eripäraga ning vajab selgemaid rahajaotamise põhimõtteid. Eestis on olulise tähtsusega fondipõhine finantseerimissüsteem, mida on vaid kaks: Eesti Kultuurkapital ja Eesti Rahvuskultuuri Fond. Riigi ja kohaliku omavalitsuse eelarve piiratuse tingimustes peitub kunstituru potentsiaal müügitulu kasvus kodu- ja välisturgudel ning erasponsorlusel.

<sup>1</sup> Anton, R. Kunstiinvesteeringu tasuvus Eesti näitel. Tartu Ülikool, 2012 (magistritöö)

## 11.1. PAKKUMINE

### 11.1.1. Ettevõtete ja näituseasutuste ning töötajate arv

Eesti kunstituru suurust on raske hinnata üldiselt väljakujunenud metoodikatele tuginedes, kuna suur osa kunstnikest töötab füüsilisest isikust ettevõtjatena (FIE) või põhitöö kõrvalt. Alates 2009. aastast registreerivad kõik FIE-d oma tegevuse Äriregistris<sup>2</sup>, lisaks on äriühingutena (OÜ) registreerinud väike arv kunstnikele (üksikisikule või loominguilistele gruppidele) kuuluvatest ateljeedest-stuudiost ning kunstiteoseid ja -tarbeid müüvatest galeriidest ja kauplustest.

Kunstivaldkonna suurust on hinnatud järgneval moel:

- Äriregistris registreeritud kunstnike ateljeed-stuudioid, kunstiteoste ning -tarvete müügiga tegelevad galeriid ja kauplused ning restaureerimisettevõtted;
- Eesti Kunstnike Liidu liikmeskond;
- Eestis kõrghariduse omandanud kujutava ja tarbekunsti eriala lõpetanud;
- 2011. aasta rahva- ja eluruumide loendus;
- ekspertide hinnangud.

Äriregistri andmed kujutava ja tarbekunstkunsti valdkonna kohta on puudulikud. Eesti majanduse tegevusalade klassifikaatori (EMTAK 2008) alusel kuuluvad kunstivaldkonda:

- kunstialane loometegevus (EMTAK 90031);
- meenete, kunstiesemete ja -tarvete jaemüük (EMTAK 47783; lisa 11.1).

Kunstialane loometegevus (EMTAK 90031) hõlmab vabakutseliste kunstnike, sealhulgas skulptorite, maalikunstnike, karikaturistide, graafikute, fotokunstnike jt tegevust ja kunstiteoste restaureerimist. Sama koodi alla on ennast registreerinud vabakutselised kirjanikud ja sõltumatud ajakirjanikud ning teised loomeinimesed (disainerid, käsitöölised, muusikud), kuigi mõnel neist tegevusaladest on eraldi koodid.

Meenete, kunstiesemete ja -tarvete jaemüük (EMTAK 47783) hõlmab meenete, käsitööesemete ja usuesemete ning kunsti müüvate kommertsgaleriide tegevust. Kunstivaldkonnas on koodi alla ennast registreerinud oksjonimajad ja vanema kunsti vahendajad, vanema ja nüüdiskunsti müügi- ja näitusegaleriid ning kunsti ja -tarvete poed. Kunstitarvete poodides moodustab kunstiteoste müük väikese osa, mistõttu on neid käsitletud valdkonnaga seotud tegevusalana.

Selleks, et anda tegelikkusele vastav hinnang on andmed puhastatud ning mõlema koodi puhul on arvesse võetud ainult realselt kunstivaldkonnas tegutsevad ettevõtted ja FIE-d. Lisaks on valdkonnas tegutsevate äri- ja mittetulundusühingute ning kunstinäituse korraldavate asutuste arvu määramisel tuginetud varasematele töödele ja interneti otsingute põhjal leitud andmetele. Äriregistris registreeritud galeriide ja kaupluste majandusnäitajaid on laiendatud uuringu käigus kaardistatud galeriide ja kaupluste tegelikule arvule.

<sup>2</sup> Enne 2009. aastat oli FIE-l Äriregistris registreerimise kohustus, kui ta maksustatav käive ületas kalendriaasta algusest arvates 250 000 krooni (ca 15 978 eurot).

**Ettevõtete arv**

Kunstiteoste müük toimub kunstnike ateljeedest-stuudiotest ning galeriide ja kaupluste vahendusel. Kujutavat kunsti müüvad galeriid ja kauplused tegelevad vanema ja nüüdiskunsti igapäevase näitus-müügiga, osad galeriid korraldavad kunstioksjoneid või müüvad kunstiteoste kõrval kunstitarbeid. Kauplusi, mille põhitegevusala on kunstitarvete müük ja kus kunstiteoste müük moodustab väikese osa müügitulust, on käsitletud seotud tegevusalana. Tarbekunsti müüakse peale kunstnike ateljeede-stuudiote läbi galeriide, suuremate kauplustekettide (nt keraamika), otsemüügina laataladel ja vähesel määral e-kaubanduse vahendusel ning valmistatakse eritellimusel. E-kaubanduse puuduseks peavad kunstnikud seda, et toodet ei saa eelnevalt oma silmaga näha ja käega katsuda. Eelneva põhjal on kunsti müüvad galeriid ja kauplused jagatud:

- oksjonimajad ja vanema kunsti vahendajad;
- vanema ja nüüdiskunsti müügi- ja näitusegaleriid;
- tarbekunsti galeriid (lisa 11.2).

Lisaks äriettevõtetele on päris palju mittetulunduslikke näituseasutusi ja -saale, mis tegelevad peamiselt näituste korraldamisega.

**2011. aastal tegutses kunstivaldkonnas 217 ettevõtet ja näituseasutust-saali, sealhulgas 140 ettevõtet (äriühingud) ja 77 näituseasutust ja -saali (mittetulunduslikud);** tabel 11.1, lisad 11.2 ja 11.3). Äriühingutena oli registreerinud 87 kunstnikele kuuluvat ateljeed-stuudiot, 9 oksjonimaja ja vanema kunsti vahendajat, 23 eesti vanema ja nüüdiskunsti müügi- ja näitusegaleriid ning 21 tarbekunsti galeriid. Kunstnikele kuuluvate äriühingute arv on 2011. aastal võrreldes 2007. aastaga kasvanud seetõttu, et 2007. aastal kaardistati vaid kujutava kunsti ateljeed-stuudiod. Galeriide ja kaupluste arv on samal ajal vähenenud.

Tabel 11.1. Kunstnike ateljeede-stuudiote, galeriide ja kaupluste ning mittetulunduslike näituseasutuste ja -saalide arv 2007 ja 2011

	2007	2011
<b>KOKKU</b>	<b>131</b>	<b>217</b>
Äriühingud	92*	140
Kunstnike ateljeed-stuudiod	31*	87
Galeriid ja kauplused	61	53
Oksjonimajad ja vanema kunsti vahendajad	} 36	9
Eesti vanema ja nüüdiskunsti müügi- ja näitusegaleriid		23
Tarbekunsti galeriid	25	21
Mittetulunduslikud näituseasutused ja -saalid	39**	77

\* Ainult kujutava kunsti kunstnike ateljeed-stuudiod

\*\* Ainult kunstiinstituutidele kuuluvad galeriid

Allikas: Äriregister, eksperthinnangud

Järjepidevalt tegutsevaid mittetulunduslikke näituseasutusi ja -saale oli kokku 77 (tabel 11.1, lisa 11.3). Kuigi mittetulunduslikes näituseasutustes üldjuhul kunstiteoste müüki ei toimu (saab kunstniku kontakti), on nende tegutsemiseks hõivatud tööjõudu. Üksikud näituseasutused tegelevad kunstiteoste müügiga (nt EKL-i galeriid), deponeerimisega ja teenivad piletitulu (nt Kunstihoone). Näituseasutused ja -saalid kuuluvad kunstiinstitutsioonidele, muudele asutustele ja ettevõtetele. Oma tegevuseks saadakse toetust riiklikest vahenditest ja kohalike omavalitsuste eelarvetest. Erandiks on ettevõtetes asuvad näitusesaalid, mis toetavad läbi näitusepinna pakkumise kunsti ja teevad galeriidega koostööd. Näituseasutuste eemärgiks on pakkuda kunstnikele näitusepinna tasuta või soodusrendi tingimustel.

Tallinnas on nõudlus kunstile suurem, siin paikneb üle poole galeriidest, kauplustest ja näituseasutustest – kokku 68 galeriid, kauplust ja mittetulunduslikku näituseasutust (lisad 11.2 ja 11.3). Järgmine aktiivsema kunstieluga linn on Tartu, kus asub 18 galeriid ja näituseasutust ning seejärel Pärnu, Viljandi ja Kuressaare, kus on kõigis 6 galeriid, kauplust ja näituseasutust. Nendes linnades on välja kujunenud kunstnike koolkonnad ning toimub aktiivne näitusetevetus. Teistes maakonnakeskustes on kõigis vähemalt üks linnagalerii funktsioone täitev näitusesaal, mis asub avalikus üldkasutatavas kultuurilis-ajaloolise taustaga hoones. Kui piirkonnas puudub ajaloolise väärtusega hoone, siis kasutatakse kõige sagedamini näituste korraldamiseks raamatukogu, kultuuri- või teatrimaja, kus piirkonna elanikud sagedamini liiguvad.

### **Töötajate arv**

Valdkonna töötajate arvu määramisel on lähtutud Eesti Kunstnike Liidu liikmeskonnast ning galeriide, kaupluste ja näitusesaalide töötajate arvudest. Eesti Kunstnike Liit (EKL) on loomeliiduna suurim professionaalseid kunstnikke, kunstiteadlasi ja kuraatoreid koondav organisatsioon, mille liikmeskonda kuulus 2012. aastal 915 inimest. Paljud EKL-i liikmed ei ole aktiivsed ega osale kunstielus igapäevaselt. Enam kui neljandik (27%) liidu liikmetest on EKL-i andmetel 70-aastased ja vanemad. Kolmekümnendates eluaastates on 9% liikmetest, neljakümnendates 17%, viiekümnendates 24% ja kuuekümnendates eluaastates 22% liikmetest. Alla 30-aastasi noori on liidus vähe, vaid 1% liikmetest. Seega kõik kunstnikud, eriti just nooremad, ei kuulu EKL-i või teistesse liitudesse. Lisaks EKL-le koonduvad kunstnikud erialaliitudesse, regionaalsetesse liitudesse ja loomingulistesse ühendustesse.

Ekspertide hinnangul tegutseb aktiivselt ja saab osaliselt sissetuleku loometööst 665 EKL-i liiget<sup>3</sup>. Kuna hinnanguliselt on ligikaudu sama palju, kui on EKL-s passiivseid liikmeid, aktiivseid kunstnikke, kes liitu ei kuulu, siis on tööhõive määramisel käesolevas uuringus aluseks võetud EKL-i liikmete arv. Ekspertide hinnangutel võis Eestis 2011. aastal tegutseda ca 1000-1200 kunstnikku.

Töötajate koguarvu leidmisel on EKL-i liikmeskonnale lisatud galeriides ja näitusesaalides töötavad inimesed, kelle arv oli 2011. aastal kokku 106 inimest. **Eelnevast tulenevalt oli kunsti-**

<sup>3</sup> Kultuuri rahastamise eriaruanne. Ülevaade kultuurivaldkonna auditeerimisel tähele pandust. Riigikontroll, Tallinn, 2013.

**valdkonnas hõivatute arv 2011. aastal kokku 1021 inimest** (tabel 11.2). Sama metoodika alusel oli hõivatute arv kunstivaldkonnas 2007. aastal 1081 inimest ja 2004. aastal 1028 inimest.

Tabel 11.2. Kunstnike, galeriide ja näituseasutuste töötajate arv 2004, 2007 ja 2011

	2004	2007	2011
<b>KOKKU</b>	<b>1 028</b>	<b>1 081</b>	<b>1 021</b>
Eesti Kunstnike Liidu liikmete arv	...	908	915
Galeriid ja kauplused	...	150	87
Oksjonimajad ja vanema kunsti vahendajad	...	109	51
Eesti vanema ja nüüdiskunsti müügi- ja näitusegaleriid	...	41	36
Tarbekunsti galeriid	...	23	19*
Mittetulunduslikud näituseasutused	...		

\* Töötajate arv kunstiinstituutides 2013. aasta alguses, näitab EKL-i galeriide (7 inimest), Tallinna Kunstihoone (7) ja Tartu Kunstimaja (5) töötajate arvu

Allikas: Äriregister, eksperthinnangud

Professionaalsete kunstnike arvu võib hinnata Eestis kõrgemat kunstiharidust pakkuvate kõrgkoolide vilistlaskonna kaudu. Kujutava ja tarbekunsti erialadel on Eesti Kunstiakadeemia (EKA) alates 1960. aastast (st võimalikud tööealised kunstnikud), Tartu Ülikooli (TÜ) alates 1993. aastast ja Tartu Kõrgema Kunstikooli (TKK) alates 2001. aastast lõpetanud 2011. aasta seisuga 2505 inimest (tabel 11.27). Välisülikoolides õpib kunsti- ja tarbekunsti erialadel ning kunstiajaloo, -teaduse ja -korralduse alal hinnanguliselt 20 eesti üliõpilast. Välisülikoolides lõpetanud on eriti juurde tulnud graafilise disaini erialale. Kahjuks ei ole teada, kui paljud vilistlastest on tegutsevad kunstnikud ja kunstivaldkonnaga otseselt seotud inimesed (nt õpetajad ja õppejõud). See number kirjeldab pigem valdkonna potentsiaali.

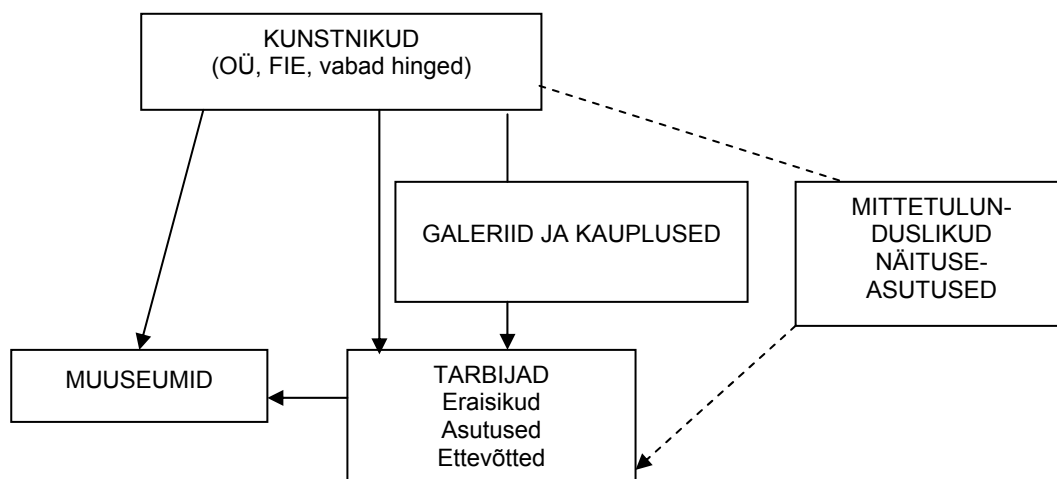
2011. aasta rahva- ja eluruumide loenduse andmetel oli kunsti ametialadel muid kunstiõpetajaid 565, kujutavaid kunstnikke 558, juveeli- ja väärismetallitöötajaid 150 ning klaasi, keraamika jms materjalide dekoratiivmaalijaid, graveerijaid ja söövitajaid 101. Kunstnikke on kujundajate ja multimeediakunstnike seas, keda oli kokku 1167 hõivatut ning kunstivaldkonnas hõivatuid on galeriide, muuseumide ja raamatukogude tehniliste töötajate seas, keda oli kokku 181.

### 11.1.2. Turu maht

Kunstiteoseid müüakse kunstnike ateljeedest-stuudiotest ning kunstigaleriide ja -poodide vahendusel (joonis 11.1). Kunstiteoseid müüvad galeriid ja kauplused on spetsialiseerunud kas ühele kunstiliigile või mitme erineva kunstiliigi tööde avalikule näitusele ja müügile. Kunstnikele laekuvad autoritasud kunstiteoste edasimüügi ja kasutamise eest. Suuremaid kunstiteoste oste teevad Eesti kunstimuuseumid Kultuurkapitali vahenditest.



Joonis 11.1. Kunstivaldkonna toimimise skeem



Allikas: EKI koostatud

**2011. aastal oli Eesti kunstituru kogumaht 4,4 mln eurot, sealhulgas otsemüük kunstnikelt 2,7 mln eurot, kujutava kunsti galeriide ja kaupluste müügitulu 1 mln eurot (sh oksjonite käive 30% müügitulust), tarbekunsti müük galeriide vahendusel 457,3 tuh eurot, EAÜ laekunud autoritasud 58,8 tuh eurot ja Kultuurkapitali finantseeritud muuseumide ostud 163,2 tuh eurot (tabel 11.3). Galeriide ja kaupluste käive kujutava kunsti ja tarbekunsti osas ei näita mitme kunstniku müügi tulemustega on tegemist – üldjuhul on kujutava kunsti teosed kallimad ja neid ostetakse harvem võrreldes tarbekunsti teostega, mis on soodsamad ja mida ostetakse sagedamini. Kunstituru kogumaht vähenes 2011. aastal võrreldes 2007. aastaga kolmandiku võrra, sealjuures vähenes müük kujutava kunsti galeriidest ja kauplustest 55%, tarbekunsti galeriidest 44% ja kunstnike otsemüük 19%.**

Äriühingutena ja FIE-dena<sup>4</sup> registreeritud kunstnikud teenisid 2011. aastal 2,7 mln eurot. Eestis on väike osakaal kunstnike, kelle ainsaks tuluallikaks on kunstilooming. Kunstnikud tegelevad loometöö kõrvalt õpetamisega, töötavad muudel valdkonna sidusaladel või täiesti teistel aladel ning loominguks tegevuseks taotletakse vahendeid fondidest. Ainult oma kunstiloomingust elatuvad vanemad, endale juba nime teinud kunstnikud, kes on pensionärid, s.t kaetud sotsiaalsete garantiidega ja omavad kindlustatud elukohta. Samuti elatuvad oma loominguks mõned parimas loomeeas või keskealised kunstnikud. Noortel on kunstiturule sisenemine raske – peale kõrgkooli lõpetamist tehakse veel mõned näitused ja osaletakse projektides, kuid seejärel suunduvad paljud tööturule ja kunstis enam ei osale. Tagasi kunstiväljale jõuavad neist vähesed. Kunsti praktiseerivad need, kes on sellega juba varakult (ülikoolis) professionaalsel tasemel alustanud. Näituste kureerimise puhul on näiteid teiste loomealade professionaalide asumisest kuraatori ehk näituse koostaja positsioonile.

<sup>4</sup> Paljud kunstnikud on Äriregistris registreeritud FIE-na. 2011. aastal teenis 664 füüsilisest isikust ettevõtjat kunstilase loometegevusega (EMTAK 90031) ettevõtlustulu 2,7 mln eurot. Koondandmed ei võimalda välja tuua, kui suur osa teeniti kunstnike, kui suur osa kirjanike ja ajakirjanike jt loomeinimeste poolt. Hinnanguliselt moodustas 193 FIE-na registreeritud kunstniku müügitulu kogu müügitulust 29%, s.o 783 tuh eurot.

Tabel 11.3. Eesti kunstituru suurus 2007 ja 2011 (tuh eurot)

EMTAK kood		2007	2011	2011/2007, +/- %
	<b>KOKKU</b>	<b>6 604,8</b>	<b>4 375,8</b>	<b>-34</b>
90031	Kunstnike ateljeede-stuudiote müügitulu	3 292,1*	2 671,9	-19
	sh äriühingud (OÜ)	927,3**	1 888,9	
	füüsilisest isikust ettevõtjad (FIE)	...	783,0*	
47783	Kujutava kunsti müügitulu galeriide ja kaupluste vahendusel	2 277,8	1 024,6	-55
	sh oksjonite müügitulu***	1 300,0	306,7	-76
47783	Tarbekunsti müügitulu galeriide vahendusel	811,7	457,3	-44
-	Eesti kunstnikele laekunud autoritasud	67,1	58,8	-12
-	Kultuurkapitali finantseeritud muuseumide ostud	156,1	163,2	5

\* Kunstnike ateljeede-stuudiote müügitulu ekspertide hinnangute kohaselt. \*\* Ainult kujutava kunsti kunstnike äriühingud. \*\*\* Neljas galeriis toimunud oksjonite müügitulu: Vaal galerii, Haus galerii, E-Kunstisalong ja Kunstisalong Allee. 2007. aastal oli oksjonite müügitulu ekspertide hinnangutel kõrgem, 2011. aastal peegeldab tegelikku müüki.

Allikas: Äriregister; Anton, R. Kunstiinvesteeringu tasuvus Eesti näitel. Tartu Ülikool, 2012 (magistritöö); ekspertide hinnangud; EKI arvutused

Kujutavat kunsti müüdi galeriide ja poodide vahendusel ligi 1 mln euro eest, sealhulgas oli oksjonite käive 306,7 tuh eurot, moodustades 30% müügitulust (tabel 11.3). Kunstiteoseid ja muid kunstitarbeid müüvate galeriide ja poodide puhul ei ole võimalik eristada kunstitarbe müüki kunstiteoste müügist. Sellest tulenevalt on keeruline anda täpset hinnangut eesti nüüdiskunsti müügile läbi galeriide ja kaupluste.

Oksjonid on kunsti järelturg (nn teisene turg), mille käigus kunstiteos vahetab omanikku. Oksjonite korraldamise ja kunstiteoste vahendamise eest teenitakse eelnevalt kindlaks määratud vahendustasu. Oksjonitel müüakse peamiselt eesti vanemat kunsti – perioodil 1998–2011 tehti neljas suuremas galeriis (Vaal, Haus, Allee, E-kunstisalong) toimunud oksjonitel 69% tehingutest modernse kunstiga (teoste valmimise aeg 1940–1991), 20% klassikaga (1921–1939), 6% varajase (kuni 1920) ja 5% kaasaegse kunstiga (alates 1992)<sup>5</sup>. Eesti vanimad ja suurimad oksjonimajad on 1990. aastal avanud Vaal ja 1997. aastal alustanud Haus. Aastate jooksul on lisandunud Rios Art, Vernissage, Balti Oksjon, Allee, E-kunstisalong, US Art Gallery jne (lisa 11.2). Vaal ja Haus eristuvad teistest galeriidest selle poolest, et korraldavad aktiivselt nüüdiskunsti näitusmüüke. Põhitulu teenitakse neis kahes galeriis igapäevasest vanema ja nüüdiskunsti näitusmüügist, kuid oksjonid olid majanduskasvu aastatel heaks täiendava tulu teenimise võimaluseks ja viimastel aastatel galerii igapäevast müügitegevust tasakaalustavaks tuluks.

Eesti vanema ja nüüdiskunsti müügi- ja näitusgaleriides ei korraldata oksjone ja põhitulu teenitakse avalikelt näitusmüükidelt. Sellisteks galeriideks on näiteks Tam galerii, St. Lucas Gallery, Temnikova & Kasela galerii jne (lisa 11.2).

<sup>5</sup> Anton, R. Kunstiinvesteeringu tasuvus Eesti näitel. Tartu Ülikool, 2012 (magistritöö)

Tarbekunsti müüdi galeriide vahendusel 457,3 tuh euro eest (tabel 11.3). Põhiosa tarbekunsti galeriitest tegeleb erineva tarbekunstiliigi eksponeerimise ja müügi korraldamisega ning peale selle on segagaleriid, kus lisaks tarbekunstile müüakse kujutava kunsti teoseid. Ühele tarbekunstiliigile on spetsialiseerunud A-galerii (ehtekunst), Bogapoti galerii (keraamika) ja Helina Tilga galeriid (maalitud portselan) ja mitmele tarbekunstiliigile näiteks Galerii Kaks ja Lühikese Jala Galerii.

Eesti Autorite Ühingu (EAÜ) kaudu laekus eesti kunstnikele 2011. aastal 58,8 tuh eurot (tabel 11.3). EAÜ loodi 1991. aastal. Ühing tegutseb vahendajana autorite ja teoste kasutajate vahel, esindades peamiselt heliloomingu ja kujutava kunsti teoste autoreid ning muusikakirjastajaid. Nii Eesti kui välisriikide kunstiteoste autorid võivad teostada Eestis oma varalisi õigusi EAÜ kaudu. Kunstiteose autoril on õigus saada pärast teose omandiõiguse võõrandamist müügihinnal põhinevat autoritasu teose igakordse müügi puhul – tasumäära suurus on 5% müügihinnast kuni 50 000 eurose müügihinna juures. Kunstiteose reprodutseerimine, edastamine televisiooni ja satelliidi kaudu, taasesitamine kaabellevi võrgu või muude tehnikavahendite vahendusel võib toimuda ainult juhul, kui seda teost kasutav isik on kunstiteose autorilt või tema järglaselt saanud loa (litsentsi) teose kasutamiseks, mis tähendab, et kunstiteoste autorid saavad tulu (autoritasu) nende teoste kasutamiselt.

2011. aastal oli EAÜ liikmeks 204 kunstnikku, sh juba elust lahkunud, kelle autoriõigusi ühing kaitseb (tabel 11.4). Seega ei ole suur osa kunstnikest EAÜ liikmed, mis tuleneb kunstnike vähesest teadlikkusest. Kokku laekus 2011. aastal EAÜ-le kunstivaldkonnas 71,5 tuh eurot ja 2012. aastal 72 tuh eurot. 2011. aastal laekusid autoritasud peamiselt kolmest allikast: teleprogrammide, kaabellevi ja autoritasud välismaalt. Välismaalt Eesti kunstnikele laekunud tasud võib liigitada Eesti kunsti ekspordi alla ning selle suurus oli 2011. aastal 11 tuh eurot ja 2012. aastal 15,1 tuh eurot. Laekunud autoritasudest arvestatakse maha EAÜ vahendustasu (10–25%), vahendustasu käibemaks ja järelejäänud summalt peetakse kinni tulumaks.

Tabel 11.4. Eesti Autorite Ühingu poolt kunstivaldkonda tagasi suunatud raha 2007–2012

	2007	2008	2009	2010	2011	2012
EAÜ liikmed – kunstnike arv	178	183	189	192	204	205
Laekunud autoritasud (tuh eurot)	77,1	83,3	81,7	65,4	71,5	72,0
kaabel	8,2	9,8	11,1	13,8	13,1	12,0
GLA	3,5	5,0	14,0	8,6	5,8	5,5
reprodutseerimine, oksjon	31,2	22,3	14,3	9,8	9,0	7,5
TV	20,4	23,1	19,7	20,0	19,9	19,1
autoritasud välismaalt	3,8	4,4	6,3	3,1	11,0	15,1
autoritasud välismaale	10,0	18,7	16,3	10,1	12,7	12,8
Väljamakstud autoritasud (tuh eurot)	54,6	52,4	55,1	44,7	48,8	51,9

Allikas: Eesti Autorite Ühing

Kultuurkapitali finantseerib kunstiteoste ostmist Eesti Kunstimuuseumi, Tartu Kunstimuuseumi ja Eesti Tarbekunsti- ja Disainimuuseumi kogudesse. Kokku soetasid muuseumid 2011. aastal kunstiteoseid Kultuurkapitali finantseerimisel 87 korral 163,2 tuh euro eest (tabelid 11.3 ja 11.5). Muuseumide ostud mõjutavad kunstnike turuväärtust ja teatud piirini hinnakujundust, kuigi muuseumid üritavad osta turuhinnast madalama hinnaga.

Tabel 11.5. Kultuurkapitali finantseeritud muuseumide ostud 2007–2012

	2007	2008	2009	2010	2011	2012
Summa (tuh eurot)	156,1	205,5	144,9	172,5	163,2	156,4
Ostude arv	91	94	79	83	87	62

Allikas: Eesti Kultuurkapital

### ***Kunstiga seotud ettevõtted***

Kunstivaldkonnaga seotud ettevõtted ei tegele loometegevusega, kuid toetavad kunstnike tegevust läbi kunstitarvete müügi ja lisateenuste pakkumise või aitavad kaasa kunstipärandi säilitamisele läbi kunstiteoste restaureerimine. **Kunstiga seotud ettevõtteid oli 2011. aastal kokku 11, neis töötas 29 inimest ja müügitulu teeniti 1,5 mln eurot.**

Kunstitarbeid (värve, lõuendeid, pintsleid, raame jne) müüakse spetsialiseeritud poodides ja jae-kaubanduses. Kunstitarvete poed teenivad põhisissetuleku kunstitarvete müügist. Üksikud kunstitarvete poed nagu Galerii-G ja Nevskaya Palitra-Hammond müüvad kunstiteoseid, kuid see moodustab väikese osa ettevõtte müügitulust. Mõned kunstikauplused korraldavad kunstinäitusi. Sageli tegutsevad kunstitarvete ja raamimise poed galeriide ja näituseasutustega samas hoones või nende läheduses. 2011. aastal tegutses Äriregistri andmetel 7 kunstitarvete kauplust (EMTAK 47783, EMTAK 46499<sup>6</sup>). Nendeks olid Tallinnas Nevskaya Palitra-Hammond OÜ, Galerii-G OÜ ja Rolest OÜ, Tartus Värvipalett OÜ ja Estframe OÜ, Pärnus Azul OÜ ja Haapsalus Maie Raamid OÜ. Nende ettevõtete 2011. aasta müügitulu oli 1,4 mln eurot ja neis töötas 24 inimest. Tegelikult müüvad kunstitarbeid paljud teised ettevõtted nagu Duo Pildiraam OÜ, Artline OÜ, Vunder AS, Scanimpex OÜ jne, mis on Äriregistris registreeritud muude EMTAK koodide all.

Kunstiteoste restaureerimisega tegeles 2011. aastal Äriregistri andmetel (EMTAK 90031) neli ettevõtet: H&M Restudio OÜ, Revaler Tapeten OÜ, Restauros OÜ ja Kunsti Restaureerimise OÜ, nende müügitulu oli kokku 48,7 tuh eurot ja neis töötas 5 inimest.

Sisekujunduslahenduste ja eritellimusmööbli projekteerimisega tegelev ettevõtte Valge Kuup hakkas 2012. aastal esimesena Eestis pakkuma kunstnikule näituse paigaldamise täislahendust. Ettevõtte on valmis teostama kõik näitusega seonduva alates eksponaatide transpordist, lahenduste loomisest kuni näituse ülespanekuni.

<sup>6</sup> EMTAK 46499 mujal liigitamata kodutarvete hulgimüük

## **Fotograafia**

Fotograafia liigitatakse samuti kunstivaldkonna alla, kuid samas ei ole kõik äriühingud loometegevusega seotud. Fotograafia (EMTAK 74201) hõlmab reklaam- ja tarbefotot ning filmitöötlusteenuseid. Ei ole teada, kui palju on Eestis professionaalseid fotokunstnike ateljeesid. Foto- ja videokunstnikud on suures osas liitunud teiste kunstivaldkonna gruppidega või tegutsevad fotokunstiga spetsialiseeritumalt (pressifoto, loodusfoto, moefoto jms). Valdkonna hindamist raskendab hobifotograafide arvu kasv viimastel aastatel. 2011. aasta rahva- ja eluruumide loenduse andmetel tegutses Eestis 414 fotograafi. Andmeid professionaalsete fotokunstnike kohta leiab Kunstiteadlikkuse Keskuse kunstiportaalt, kus paljudel fotokunstnikel on olemas oma kodulehekülg. Kokku viidatakse portaalis 31 fotokunstnikule. 2010. aastal loodud Eesti Fotokunstnike Ühendusel FOKU oli 2013. aasta alguses 33 liiget, kellest 10 olid oma tegevuse FIE-na registreerinud kunstialase loometegevuse all (EMTAK 90031) ja seega arves eelpooltoodud numbrites ning 11 fotokunstniku äriühingutena kunstialase loometegevuse või muu tegevusala koodi all. Eesti Pressifotograafide Liidul oli 2013. aastal 60 liiget ja ekspertide hinnangul on ligi 80% pressifotograafidest liidu liikmed. Kaks kolmandikku pressifotograafidest on koosseisulised töötajad ajalehtede ja -kirjade toimetustes või online meedias ning ülejäänud kolmandik töötab töövõtulepingute alusel.

Fototeenuse pakkumisega ja fotokaupade müügiga tegelevaid äriühinguid oli 2011. aastal Statistikaameti andmetel kokku 184 (2007. aastal 132). Nende äriühingute käive oli 6,2 mln eurot (2007. aastal 9,9 mln eurot) ja töötajate arv 235 inimest (2007. aastal 336 töötajat; lisa 11.4). Kümne suurema äriühingu käive oli sealhulgas 4 mln eurot ja moodustas 65% kogutulust. Juhtivates ettevõtetes töötas 91 inimest. Ettevõtete arv on võrreldes 2007. aastaga kasvanud, kuid müügitulu ja töötajate arv vähenenud, mis tähendab, et ettevõtted on aastatega muutunud väiksemaks. EKI hinnangul ei ole eelpool toodud fotondusega seotud äriühingud kunstituru osaks ning seetõttu ei arvestata nende näitajaid kunstituru kogumahas.

### **11.1.3. Juhtivad ettevõtted**

Valminud kunstiteoste autorieksemplarid (nt monumentaalsed skulptuurid) müüakse vahetult ostjale-tellijale kunstnike ateljeedest-stuudiost või realiseeritakse kunstigaleriide ja -kaupluste vahendusel, sealhulgas eriti suurema tiraažiga kunstiteosed (nt pisiskulptuurid, graafika, keraamika).

#### ***Kunstnike ateljeed-stuudiod***

Äriregistri andmetel oli Eestis 2011. aastal äriühinguna registreeritud 87 kunstnikele kuuluvat ateljeed-stuudiot (EMTAK 90031), millede müügitulu oli ligi 1,9 mln eurot ja kus töötas 119 inimest (tabel 11.6). Ettevõtete väike arv viitab, et ülejäänud kunstnikud tegutsevad sama koodi all FIE-na, ettevõtjate või FIE-na muude koodide all, on palgalised töötajad muudes ettevõtetes või asutustes.

Ateljeed-stuudiod on ühele või mitmele kunstnikule kuuluvad tööruumid, kus tegeletakse loominega, täidetakse tellimusi ja eksponeeritakse ning müüakse töid. Kümne suurema käibega

ettevõtte müügitulu moodustas 2011. aastal 58% äriühingute kogutulust ja töötajate arv 28% ettevõtete töötajate koguarvust. Nende stuudiote ja ateljeedega on seotud Tauno Kangro (SkulptuuriGalerii), Madina Dumchenko (Kunsti Koda), Ülo Siilivask, Andrei Balašov ja Ene Valter (ARS-Vasetööd), Urve Saviste ja Katrin Aluve (Eesti Nahkehistöö), Aivar Simson (Seaküla Stuudiod), Rait Siska ja Risto Rali (R\_R), Anni Varm (Varm Stuudio), Leele Kalbus ja Talvi Vellend (ARS Portselan), Tiit Jürna (DB Reactor) ning Kalle Toompere ja Regina Lukk-Toompere (Mappemonde), keda võib seega nimetada suurima tuluga kunstnikeks Eestis.

Tabel 11.6. Kunstnike ettevõtete müügitulu ja töötajate arv 2011. aastal  
(TOP 10 ettevõtted müügitulu alusel)

	Äriühingu nimi	Müügitulu, tuh €	Töötajate arv
1	OÜ SkulptuuriGalerii	352,1	2
2	OÜ Kunsti Koda	229,3	7
3	OÜ ARS-Vasetööd	89,8	6
4	OÜ Eesti Nahkehistöö	69,7	7
5	OÜ Seaküla Stuudiod	69,0	1
6	OÜ R_R	68,4	1
7	OÜ Varm Stuudio	60,8	1
8	OÜ ARS Portselan	53,5	4
9	OÜ DB Reactor	52,9	2
10	OÜ Mappemonde	52,4	2
Kokku TOP 10 ettevõtet		1 097,9	33
Ülejäänud 77 ettevõtet Äriregistrist		791,0	86
<b>KOKKU</b>		<b>1 888,9</b>	<b>119</b>
TOP 10 osakaal äriühingute müügitulust, %		58	28

Allikas: Äriregister, EKI arvutused

### **Kujutava kunsti müük galeriidest ja kauplustest**

Äriregistri ja ekspertide andmetel müüs 2011. aastal kujutavat kunsti 32 galeriid ja kauplust. Galeriide ja kaupluste müügitulu sisaldab nüüdiskunsti müüki, oksjonite käivet ja muude kunstitarvete müüki. Seega on nüüdiskunsti müük galeriide vahendusel väiksem kui toodud andmed näitavad. Galeriide ja kaupluste müügitulu oli 2011. aastal üle 1 mln euro ja neis töötas kokku 51 inimest (tabel 11.7). Oksjonite müügitulu oli 2011. aastal 306,7 tuh eurot ja moodustas 30% galeriide ja kaupluste kogutulust. Oksjonite osakaal Eesti kvaliteetkunsti osas on aastate lõikes olnud ekspertide hinnangutel 30-50% kujutava kunsti turumahust. Kujutava kunsti müük galeriide ja kaupluste vahendusel on võrreldes 2007. aastaga, mil müügitulu oli ligi 2,3 mln eurot, vähenenud 55%. Üldjuhul on suundumus läbi galeriide müügi suurenemisele ja otsemüügi vähene-misele. Ekspertide hinnangutel kasvab tasapisi ostjate usaldus galeriide suhtes, kus pakutakse suuremat valikuvõimalust ja täiendavaid konsultatsioone ning teiselt poolt võimaldab kunstnikul keskenduda loometööle.

Majanduskasvu ja kinnisvarabuumi tingimustes läks kunstnikel ja galeriidel hästi. 2008. aastal alguse saanud majanduskriis jõudis kunstiturule 2009. aastal, mil kunsti kui luksuskauba ostmine vähenes kiiresti. 2011. aastal olid galeriide ja kaupluste müügitulud võrreldes 2007. aastaga langenud 20-90%. Seitsme suurema käibega kujutava kunsti galerii müügitulu moodustas 2011. aastal 54% galeriide ja kaupluste kogumüügist ja töötajate arv 31% galeriide töötajate koguarvust (tabel 11.7). Kahe galerii käive ületas 2011. aastal saja tuhande euro piiri – nendeks olid peamiselt vanemat kunsti vahendavad St. Lucas Gallery ja US Art Gallery.

Tabel 11.7. Kujutava kunsti TOP 7 galeriid müügitulu alusel 2011. aastal

Ettevõtte nimi	Müügitulu, tuh €	Töötajate arv	Asukoht
1 OÜ St. Lucas Gallery	130,2	2	Tallinn
2 OÜ US Art	108,9	3	Tallinn
3 OÜ Vaal Galerii	92,2	3	Tallinn
4 OÜ LiteRarity	66,6	1	Tallinn
5 OÜ Rios Art	54,2	2	Tallinn
6 OÜ Haus Galerii	50,7	4	Tallinn
7 OÜ Lauringson	48,5	1	Tallinn
Kokku TOP 7 galeriid	551,3	16	
Ülejäänud 25 galeriid*	473,3	35	
<b>KOKKU</b>	<b>1 024,6</b>	<b>51</b>	
<i>TOP 7 osakaal, %</i>	<i>54</i>	<i>31</i>	

\* Äriregistrist ja galeriidelt saadi kokku 18 kujutatavat kunsti müünud galerii müügitulu, millest on maha arvatud tabelis toodud 7 suurema galerii käive ning saadud käibe ja ülejäänud galeriide arvu alusel on leitud keskmine käive ühe galerii kohta (s.o 18 931 eurot), mida on laiendatud tegelikult olemasolevatele galeriidele. Töötajate arvu leidmisel on kasutatud sama meetodikat.

Allikas: Äriregister, eksperthinnangud, EKI arvutused

Ekspert hinnangutel on kunsti professionaalne juhtimine ja müük kontsentreerunud väheste galeriide kätte, mistõttu on konkurents galeriide vahel väike. Vahepealsetel aastatel on turule lisandunud uued galeriid, näiteks 2008. aastal Mart Sanderi Maaligalerii, 2009. aastal US Art Gallery, 2011. aastal Temnikova & Kasela Galerii, mistõttu võib täheldada käibe ümberjagunemist uutele tulijatele. Müüki toetab galeriide kodulehel olev info müügilolevate teoste ja nende hindade kohta, võimalus osta ja broneerida teoseid internetis.

Alates 1990ndatest aastatest liikusid kunstiteoste hinnad tõusujoones, kasvades 2007. aastal 3000-4000 euron. Galeriide müügitulud kasvasid läbi tõusvate hindade ja turule sisenenud uute ostjate. Ekspert hinnangutel olid 2007. aastal kõrgeimad kujutava kunsti hinnad oksjonitel, kus müüdi peamiselt tuntumate vanemate kunstnike töid. Perioodil 1998-2011 oli kunstiteose keskmine alg-hind Vaal, Haus, Allee ja E-Kunstisalongi oksjonitel 1945 eurot (mediaan 1150 eurot) ja lõpphind 2728 eurot (mediaan 1470 eurot), seega kasvas teose hind oksjonil keskmiselt 40% (mediaan

10%)<sup>7</sup>. Oksjone korraldavad galeriid teevad tänuväärset tööd, sest tuntud kunstnike tööde müük toetab laiemalt kogu kunsti renomeed ja tõstab nüüdiskunsti hinnataset. Selle tulemusel hakkas majanduskasvu aastatel ekspertide hinnangutel välja kujunema normaalne nüüdiskunsti hinnatase.

Eesti kunstiturul liigub peamiselt eesti kunst. Senini on õlimaal olnud ülehinnatud, akvarell ja graafika seevastu alahinnatud. Galeriide igapäevane müük on vaikselt suundumas klassikalt kaasaegse kunsti müügile ning muutumas on ostjaskond. Majandusbuumi aastatel ulatusid ostud oksjonitel vanas rahas miljonitesse kroonidesse. Oksjoni hinnarekord löödi 2008. aastal kui Vaal galerii jõuluoksjonil müüdi 172,6 tuhat euro eest Johann Köleri teos “Tatarlanna Mšatka mõisa aias”<sup>8</sup>. 2011. aastal oli kunsti ostjaid vähem, osteti väiksemaid ja odavamaid kunstiteoseid ning kaubeldi enam hinna üle.

Sarnaselt välisurgudega toimuvad Eestis oksjonid kaks korda aastas – kevadeti ja sügiseti. 2011. aastal toimus Eesti neljas suuremas galeriis – Haus, Vaal, Allee, E-Kunstisalong – kuus oksjonit, kus tehti 101 tehingut summas 306,7 tuhat eurot (joonis 11.2). Oksjonite käive langes 2011. aastal võrrelduna 2007. aastaga 76%. Veel 2007. aastal viidi läbi kaks korda enam oksjoneid ja tehti 428 tehingut summas 1,3 mln eurot. Ekspertihinnangutel võis oksjonite tegelik käive 2007. aastal olla poolteist kuni kaks korda kõrgemgi, sest oksjoneid korraldati teisteski galeriides. 2009. aastal langes oksjonite käive võrreldes 2008. aastaga viis korda ja tehingute arv kaks korda.<sup>9</sup> Võrdlusena võib tuua, et maailmaturul langes oksjonite käive oma tipust 2007. aastal võrreldes põhjaga 2009. aastal 45%, kuid on 2011. aastal peaaegu taastunud<sup>10</sup>. Seega on vahepealsetel aastatel Eesti väike kunstiturud muutunud veel väiksemaks, usalduse ja müüginäitajate taastamine võtab ekspertide hinnangul aastaid.

Galeriid ja näituseasutused on teinud kunsti klientidele kättesaadavamaks deponeerimise (laenuutamise või rentimise) abil ning kallimate tööde müügil kasutatakse järelmaksu. Kunstiteoste laenuutamist pakuvad mitmed näituseasutused ja galeriid (nt Kunstihoone, Kaleidoskoop). Kõige enam on võimalust seni kasutanud firmad, erakliendid on seda võimalust kasutanud vähem.

Eesti kunstiturul on välisurgudega võrreldes mitmeid eripärasid. Eestis puuduvad galeriide ja kunstnike vahel püsivad koostöölepingud, kuid see-eest on välja kujunenud pikaajalised koostöösuhted. Erinevalt välisriikidest on galeriides kunstnikule näitusel esinemine tasuline. Soodustusi tehakse mittetulunduslikes näituseasutustes, näiteks EKL-i liikmetele erinevates EKL-le kuuluvates galeriides, samuti Kunstihoone ja Tartu Kunstimaja galeriides. EKL-i Vabaduse galerii näitusesaali hinnakirjajärgne renditasu on kahe nädala eest 319,6 eurot ja 20 päeva eest 447,6 eurot, mis kaetakse osaliselt riiklikest vahenditest. Kunstihoone ja Tartu Kunstimaja galeriides on kunstnikel esinemine tasuta. Eragaleriides on näitusesaali rent kõrgem, kuid iga kunstnikuga tehakse personaalsed lepped ning sageli tehakse kunstnikele soodustusi. Samas ei too näitused kunstnikele täiendavat tulu, st honorari näituse eest ei maksta. Kui kunstinäitused toimusid senini kunsti tutvustavana ning otse näituselt osteti töid veel vähe, siis viimasel ajal on hakatud ostma kunstiteoseid näitustelt.

<sup>7</sup> Anton, R. Kunstiinvesteeringu tasuvus Eesti näitel. Tartu Ülikool, 2012 (magistritöö)

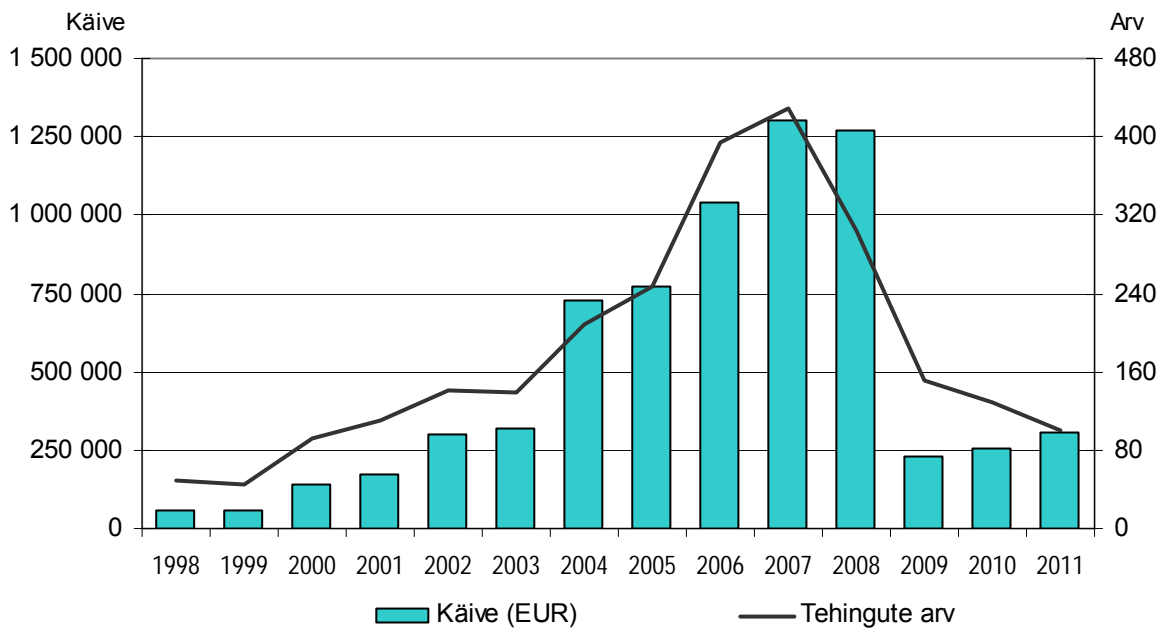
<sup>8</sup> *Ibid*

<sup>9</sup> *Ibid*

<sup>10</sup> Mc Andrew, C. The International Art Market in 2011. The European Fine Art Association, 2012.



Joonis 11.2. Eesti kunstioksjonite tehingute arvu ja kogukäibe dünaamika perioodil 1998–2011



Allikas: Anton, R. *Kunstiinvesteeringu tasuvus Eesti näitel*. Tartu Ülikool, 2012 (magistritöö)

### **Tarbekunsti müük galeriides**

Äriregistri andmetel ja ekspertide hinnangutel müüb Eestis tarbekunsti kokku 21 galeriid ning nende müügitulu oli 2011. aastal hinnanguliselt 457,3 tuhat eurot (tabel 11.8). Tarbekunsti galeriides oli kokku hõivatud 36 inimest. Võrreldes 2007. aastaga vähenes tarbekunsti müük galeriides 44%. Viie suurema käibega tarbekunsti galerii – A-galerii (OÜ Autoriehe), ARS Kunstikaubandus, Galerii Kaks, Lühikese Jala Galerii ja Kunstiakten (OÜ Penelope pood) – müügitulu moodustas 2011. aastal 55% galeriide kogumüügist ja töötajate arv 33% galeriide töötajate koguarvust.

Tallinnas on galeriid, mis on spetsialiseerinud vaid tarbekunsti müügile ja eksponeerimisele. Teistes linnades asuvates galeriides eksponeeritakse tarbekunsti ja kujutavat kunsti üheskoos. Praktiliselt kõikides tarbekunstigaleriides eksponeeritakse ja müüakse kaasaegsete tarbekunstnike loomingut. Avatud ateljeedest, kus valmistatakse ja müüakse tarbekunsti, domineerib Katariina Gild, mis koondab 8 tarbekunsti ateljeed. Tallinnas asuvad veel stuudio-galerii ja pood Meistrite Hoovis (8 ateljeed), keraamikatöökoda-galerii Asuurkeraamika ning Tartus Antoniuse Gild (13 avatud töökoda).

Tarbekunsti nõrgaks kohaks peavad eksperdid müügijuhtimist. Erinevalt kujutava kunsti galeriides puudub enamikel tarbekunsti müüvatel galeriidel, aga samuti tarbekunstnikel endil, oma tööde professionaalne müügijuhtimine. Tarbekunstnikud peavad sageli ise organiseerima oma tööde müümist, mis on lisakoormus nende loomingulisele tööle. Tarbekunsti galeriisid juhivad aktiivsed tarbekunstnikud ise või tarbekunstiga lähedamalt seotud inimesed, kes on galeriide omanikud või osanikud. Eksperdid leiavad, et valdkonna arengule aitaks kaasa professionaalsete müügigaleriide lisandumine, kus oleks tarbekunsti eksponeerimiseks vajalikud tingimused ja kus galeristid teeksid

aktiivset tööd tarbekunsti tutvustamisel ja näituste korraldamisel, et tõsta tarbekunsti renomeed elanike ja kollektsoonäärde silmis. Tarbekunsti müügis ei korraldata professionaalse müügijuhtimise puudumise tõttu oksjoneid, mis on ekspertide hinnangul kujutavas kunstis tõstnud tööde üldist hinnataset. Samas on soovitud tarbekunstnike töid heategevuslikele oksjonitele.

Tabel 11.8. Tarbekunsti TOP 5 galeriid müügitulu alusel 2011. aastal

Ettevõtte nimi	Müügitulu, tuh €	Töötajate arv	Asukoht
1 OÜ Autoriehe	65,4	4	Tallinn
2 OÜ ARS Kunstikaubandus	57,9	2	Tallinn
3 OÜ Galerii Kaks	49,9	2	Tallinn
4 OÜ Lühikese Jala Galerii	45,8	2	Tallinn
5 OÜ Penelope pood	34,3	2	Tallinn
Kokku TOP 5	253,3	12	
Ülejäänud 16 galeriid*	204,0	24	
<b>KOKKU</b>	<b>457,3</b>	<b>36</b>	
	<i>TOP 5 osakaal, %</i>	55	33

\* Äriregistrist saadi kokku 9 tarbekunsti müünud galerii müügitulu, millest on maha arvatud tabelis toodud 5 suurema galerii käive ning saadud käibe ja ülejäänud galeriide arvu alusel on leitud keskmine käive tühe galerii kohta (s.o 12 751 eurot), mida on laiendatud tegelikult olemasolevatele galeriidele. Töötajate arvu leidmisel on kasutatud sama meetodikat.

Allikas: Äriregister, eksperthinnangud, EKI arvutused

Tarbekunsti hinnad olid perioodil 2003-2007 suhteliselt stabiilsed. 2011. aastal olid hinnad võrreldes 2007. aastaga tõusnud või jäänud samaks, kuid üldise hinnatõusu ja galeriide juurdehindluse tõttu olid tarbekunstnike sissetulekud samad või vähenenud. Peamiselt välismaise päritoluga materjalide (nt kuld, hõbe) hinnad on kallinenud, elektri hind on tõusnud (nt keraamikud kasutavad elektriühjuseid) ja osal tarbekunsti liikidel kasutatakse assistentide abi (nt vaibad, suuremad klaasi ja keraamika projektid). Galeriide kaudu müügis määrab hinna kunstnik ning galerii lisab sellele omapoolse hinnalisa. Sisuliselt on see komisjonimüük – kunstnik saab raha alles pärast eseme müüki. Galeriide juurdehindlust peavad tarbekunsti eksperdid kõrgeks, olenevalt galeriist on juurdehindlus 50-100%, mistõttu on suuremaid töid kasulikum müüa otse. Galeriide kaudu tasub müüa väikesemahulisi ja suurema tiraažiga tooteid. Tarbekunsti müügile pakub konkurentsi aasta-aastalt üha enam Aasiast pealevoolav odav masstoodang.

Sarnaselt kujutava kunsti valdkonnaga ei ole galeriide ja tarbekunstnike vahel müügilepinguid, kuid kunstnikud isegi pooldaksid nende sõlmimist. Koostöölepingud kindlustaksid vähemalt nende töötasu, kuigi võib mõjuda negatiivselt loomingu (liigne kommertsialiseerumine). Otsetellimustel leitakse uued kliendid enamasti varasemate klientide kaudu. Aeg-ajalt tellitakse professionaalsetelt tarbekunstnikelt kodudesse või firmadesse sisekujunduselemente ning sisekujundusprojektide tellijad leitakse samuti varasemate klientide kaudu.

Tarbekunsti Eestis üldjuhul ei kollektioneerita, kuid siiski on teada üks nahakunsti kollektioneer ja mõned ehtekunsti kollektioneerid. Küll on välja kujunenud galeriide püsikliendid, kes käivad aeg-ajalt ostmas endale või kingituseks. Välisriikidest, kus tarbekunsti kollektioneerimine on tavapärane, käivad Kesk-Euroopa, USA ja Venemaa kollektioneerid tarbekunsti ostmas ja tellimas Eestis kohapeal või ostavad eesti tarbekunsti välismaal toimuvatelt näitustelt.

#### **11.1.4. Väliskaubandus**

##### ***Kujutav kunst***

Statistikaamet kogub kunstivaldkonnas väliskaubanduse statistikat, kuid kogutud andmed ei anna ülevaadet eesti kunstnike kunstiteoste ekspordist. Statistikaameti andmetel eksporditi Eestist 2011. aastal kunstiteoseid 472,9 tuh euro eest, sealhulgas maale, joonistusi ja pastellmaale 469,2 tuh euro eest (lisa 11.5). Samal ajal imporditi kunstiteoseid 299,3 tuh euro eest, millest maale 273,4 tuh euro eest. Suure osa maalide väliskaubandusest moodustab Hiina päritolu maalide import ning nende edasimüük Euroopa Liidu riikidesse. 2011. aastal moodustas Hiina päritolu maalide eksport 48% maalide ekspordisummast. Eesti päritoluga kauba eksport oli 2011. aastal teisel kohal, kuid siinkohal ei ole tegemist üksikute maalide müügiga, vaid igakuise sadade maalide lähetamisega, mis toodetakse siin Eestis. Samuti on suur Venemaa päritoluga kauba eksport – 2011. aastal 12% ja 2012. aastal 26% maalide ekspordisummast.

Ekspertide hinnangutel on üha enam otsekontakte välismaaga noortel kunstnikel ning potentsiaali ekspordiks on eesti kaasaegsel kunstil. Mitmed eesti kunstnikud töötavad periooditi välismaal, kuid nende tööde maksumus ekspordis ei kajastu. Üksikuid kujutava kunsti töid müüakse teiste riikide kunstimuuseumidele kogudesse ja ekspordina võib vaadelda välisturistide ostusid meie galeriidest, kuid need summad ei ole teada. Turistide kontingent on aastatega muutunud – kui varem oli palju turiste Põhjamaadest, siis nüüd Venemaalt. Vene turisti maitse on teine ja pakutavat ostetakse vähem. Eesti galeriid ei ole viimastel aastatel olnud suunatud välisturgudele. Edukas tegutsemine välisturgudel eeldab välismessidel käimist, mis on kulukas ja seotud riskidega. Välismessid toovad kokku valdkonna professionaalid üle maailma, võimaldades ligipääsu uutele turgudele ja ostjatele, messil luuakse kontakte ja tutvustakse ennast, mis võib hiljem viia müügini. Oluline on, et ükski välisgalerii või -mess ei tunne riigi vastu huvi enne, kui kohapeale on tekkinud nõudlus (turg). Seega eeldab välisturule minek enese tõestamist koduturul.

##### ***Tarbekunst***

Tarbekunsti väliskaubanduse kohta statistilisi andmeid kasutada ei ole ning ekspertide hinnangutel on selle kunstivaldkonna eksport Eestist marginaalne, kuigi erineb tarbekunstiliigiti. Ekspordi oluliseks eelduseks on kõigepealt välismaal või Eestis näituse korraldamine, sh tööde eksponeerimine ateljeedes, mis tekitab võimalikus ostjas huvi loomingu vastu. Tarbekunsti ekspordis võib esile tuua üksikuid oste välissaatkondade poolt ja kaudse ekspordina võib vaadata turistide ostusid galeriidest, mis võivad moodustada kuni 75% galerii käibest.

Tarbekunstnikele on ise ekspordiga tegelemine välisturgu tundmata suur risk, tarbekunsti teoste arv aga organiseeritud ekspordi jaoks väike. Sageli jäävad mitmed ekspordi müügipakkumised tarbekunstis realiseerimata juba eelpoolnimetatud müügijuhtimise puudulikkuse tõttu, aga samuti seetõttu, et ostjad soovivad suurt tiraaži. Eestis kahjuks puuduvad vastavad seadmed, millega saaks odavamalt, kuid kvaliteetselt suurt tiraaži toota. Tootmiskulud oleksid Eestis kallid, tootmine võtaks palju aega ja kunstnik leiab, et seeläbi tema looming kannatab. Seetõttu on oluliselt vähenenud Eesti tarbekunstnike huvi välismaal messidel osalemise suhtes.

Mitmed noored tarbekunstnikud töötavad välisriikides, kuid nende tööde müük ei ole ekspordina määratletav. Professionaalseid tarbekunstnikke on vähe, kuid suurem osa ekspordib oma loomingut mingil määral. Tellimusi on eraisikutele, välisgaleriidele ja muuseumidele täitnud klaasikunstnikud. Suurem ekspordipotentsiaal on ehtekunstnikel, kuna arenenud välisriikides on palju ehtekunsti kolleksionääre ja ehtekunstile spetsialiseerunud galeriisid. Eesti ehtekunsti ekspordi näituste mõttes edendab jõudsalt ehtekunstnike rühmitus "Õhuloss". Samuti on eriline positsioon nahakunstil, kuna välisriikides on suhteliselt vähe koole, kus saab nahakunsti õppida ning seda käiakse Eestis õppimas. Organiseeritud keraamikaekspord on väike, sest vähestel keraamikutel on müügikanalid välismaal.

### 11.1.5. Kunstinäitused

Kunstinäitusi korraldatakse peamiselt galeriides, näituseasutustes ja -saalides ning muuseumides. Siiani puudub ülevaatlik statistika kui palju kunstinäitusi korraldatakse Eestis. Erinevatele andmetele tuginedes on võimalik anda ülevaade Eestis korraldatavatest kunstinäitustest.

Kunstimuuseume võib vaadelda kui kõiki kunstiliike ja -stiile tutvustavaid institutsioone, mis annavad külastajatele ülevaate kunstis toimunud ning samal ajal tutvustavad erinevate kunstnike töid. Kunstimuuseume puudutavat statistikat kogub Eesti Statistikaamet järjepidevalt alates 1995. aastast. Eestis oli 2011. aasta seisuga 20 kunstimuuseumi, kus oli kokku ligi 245 tuhat säilikut (tabel 11.9, lisa 11.6). Samal aastal korraldati kunstimuuseumides 235 näitust, millest 16 toimusid väljaspool püsiekspositsiooni. 2012. aastal kasvas näituste arv eelmise aastaga võrreldes veel 26% võrra. Ühelgi varasemal aastal ei ole korraldatud nii palju näitusi.

Tabel 11.9. Eesti kunstimuuseumide põhinäitajad 2007–2012

Näitaja	2007	2008	2009	2010	2011	2012
Muuseumide arv	16	18	19	19	20	20
Säilikute arv (tuh)	262,5	223,5	225,7	228,6	244,9	247,8
Näituste arv	152	171	186	182	235	297
... väljaspool muuseumi enda ruume	13	24	14	16	16	19

Allikas: Statistikaamet

Kunstivaldkonda on oluliselt mõjutanud KUMU Kunstimuuseumi hoone avamine 2006. aastal. Hoone rajamisega tekkis varem puudunud võimalus eksponeerida Eesti kunstipärandit, kodumaiste ja rahvusvaheliste kunstnike näitusi külastavad hea meelega kohalikud inimesed ja turistid, lisaks korraldatakse kunstisündmusi ja -projekte, haridusprogramme, tegeletakse kunstiteoste konserveerimise ja restaureerimise ning kunstiteadusliku uurimistööga. Kultuuriministeriumis on ettevalmistamisel uus Muuseumiseadus, mis kehtestab rahvusvahelise näituse kahjuhüvitamise süsteemi, mis võimaldaks Eestisse tuua veel enam rahvusvahelisi kunstinäitusi.

Eesti Kunstnike Liit kogub oma liikmetelt andmeid näitustel ja üritustel esinemise kohta Eestis ja välismaal, mida avaldab oma koduleheküljel. Suure osa andmebaasist moodustavad kunstnike näitused eesti galeriides, näituseasutustes ja muuseumides. Kuigi andmete saatmine on liidu liikmetele vabatahtlik, kirjeldab ekspertide hinnangutel kogutud statistika suure osa professionaalsete kunstnike näitustest. 2011. aastal esinesid liidu liikmed 419 kunstinäitusel ja üritusel, mis on rohkem kui eelnevatel ja järgneval aastal (tabel 11.10).

Tabel 11.10. Eesti Kunstnike Liidu liikmete näitused ja üritused aastatel 2008–2012

	2008	2009	2010	2011	2012
Näituste ja ürituste arv	321	342	335	419	409

Allikas: Eesti Kunstnike Liit

Näitustestatistikat on võimalik koguda galeriide ja näituseasutuste kodulehekülgedelt. Näitusestatistika kättesaadavus kodulehekülgedelt on väga erinev alates põhjalikest ülevaadetest aastate lõikes kuni andmete täieliku puudumiseni. Allpool on toodud näituste arv galeriides ja näituseasutustes, mille kohta oli informatsioon hõlpsalt leitav kodulehekülgedelt. Kogutud andmete põhjal toimus 2011. aastal galeriides ja näituseasutustes 478 näitust (tabel 11.11). Kunstigaleriides on kõige järjepidevamalt korraldanud näitusi Haus ja Vaal galerii – kõigil vaadeldud aastatel üle kümne kunstinäituse.

Kultuuriministeriumi kunstivaldkonna tegevustoetuste ja programmide osalisel toel toimus 2011. aastal 322 näitust. Lisaks on riik olnud ministeriumi vahendite kaudu pea kõigi suuremate kunstiürituste ja -projektide kaastoetajaks. Kokkuvõttes toimus 2011. aastal ekspertide hinnangutel 400-500 kunstinäitust ja alates 2007. aastast on näituste arv iga-aastaselt tõusnud. Lisaks toimub arvukalt eesti kunsti ja kunstnike näitusi välismaal.

Tabel 11.11. Eesti galeriides ja näituseasutustes toimunud kunstinäitused aastatel 2007–2012

	2007	2008	2009	2010	2011	2012
<b>KOKKU</b>	<b>377</b>	<b>409</b>	<b>459</b>	<b>478</b>	<b>478</b>	<b>457</b>
<b>KOKKU näituseasutused</b>	<b>314</b>	<b>318</b>	<b>338</b>	<b>351</b>	<b>364</b>	<b>353</b>
Draakoni galerii	27	26	25	27	29	29
Hobusepea galerii	23	21	25	24	25	26
HOP galerii	...	...	...	...	19	19
Vabaduse galerii	-	17	17	19	18	20
Tallinna Kunstihoone	9	8	9	10	7	10
Tallinna Kunstihoone galerii	12	14	16	13	12	11
Tallinna Linnagalerii	17	15	19	17	14	14
Tartu Kunstimaja galeriid	30	30	30	30	36	39
Y galerii	18	11	24	15	12	11
Tartu Kõrgema Kunstikooli galerii Noorus	-	-	5	13	10	15
Tartu Lastekunstikooli galerii	5	12	13	12	14	14
Tallinna Kunstigümnaasiumi galerii MÄSU	-	-	8	16	8	7
Eesti Rahvusraamatukogu galeriid	23	25	21	11	11	11
Tartu Ülikooli Raamatukogu galeriid	16	15	11	14	13	3
Jõhvi Linnagalerii	...	...	...	8	11	12
Pärnu Linnagalerii	37	36	38	35	29	27
Haapsalu Linnagalerii	12	9	...	11	10	12
Võru Linnagalerii	30	31	31	33	30	31
Kuressaare Kultuurivara*	45	38	34	32	40	35
Eesti Panga Kuppelgalerii	2	2	5	3	3	2
SEB galerii	8	8	7	8	7	1
Würth Kunstigalerii	...	...	...	...	6	4
<b>KOKKU galeriid</b>	<b>63</b>	<b>91</b>	<b>121</b>	<b>127</b>	<b>114</b>	<b>104</b>
Haus galerii	19	15	21	18	16	13
ArtDepoo galerii	13	10	10	8	1	-
Vaal galerii	13	14	10	15	11	11
Galerii-G**	1	9	5	4	4	1
E-kunstisalong	7	11	10	12	10	6
Aedvilja tänava galerii	...	8	12	15	6	18
Tam galerii	...	...	11	7	8	7
Deco galerii	10	8	11	6	-	-
Galerii M	...	3	6	1	-	-
A-Galerii	...	13	13	13	14	13
1Galerii	-	-	-	-	-	9
Aatrium galerii	...	...	...	...	...	7
LOOV Müügi- ja Kunstigalerii	-	-	8	16	26	5
GaleriiPINK	-	-	-	-	-	6
Galerii Põlendruum	...	...	4	9	6	3
Kunstiaken	-	-	-	3	12	5

\* Kunstinäitused Kuressaare Raegaleriis, Kuressaare kultuurikeskuses, Kuressaare Linnateatris (2007. a) ja Ajamaja galeriis \*\* Kunstinäitused korraldanud Saint-Gobain-i kunstiseinal, Paide Vallitornis, Status Club-i galeriis

Allikas: Galeriide ja näituseasutuste koduleheküljed, internet, kunstikeskus.ee

## 11.2. NÕUDLUS

### 11.2.1. Kunstinäituste ja -sündmuste külastamine

Statistikaameti andmetel on 2009.–2010. aastal viimase 12 kuu jooksul kunstinäitust külastanud 333,6 tuhat vähemalt 10-aastast elanikku (tabel 11.12). Kunstinäitusel on käinud 28% elanikest, sealjuures 22% elanikest üks-kaks korda, 4% elanikest neli kuni kuus korda, üle 1% elanikest 7–12 korda ja alla 1% elanikest üle 12 korra.

Aktiivsemad kunstinäituste külastajad on kõrgema haridusega inimesed (46% vastajagrupist), valgekraed (46%) ja suurema sissetulekuga elanikud (kõrgeim sissetulekukvintil, 45%; joonis 11.3). Keskmisest enam käisid kunstinäitustel õpilased (42% õpilastest). Sugude lõikes külastasid kunstinäitusi meelsamini naised võrreldes meestega – vastavalt 32% naistest ja 23% meestest. Eestlased ja mitte-eestlased külastavad kunstinäitusi enam-vähem võrdselt. Vähemalt korra on Statistikaameti andmetel viimase 12 kuu jooksul käinud kunstinäitusel 32% linnaelanikest ja 18% maaelanikest. Kunstinäitustel on käinud 43% Tallinna elanikest, maakondade lõikes on kunstinäitust külastanud vähemalt korra 39% Harjumaa elanikest (sh Tallinn), seejärel 37% Hiiumaa, 35% Viljandi maakonna elanikest ning ülejäänud maakondades 13–24% elanikest.

Kunstinäitusi külastatakse muuseumides, kultuuriasutustes (teatrid, kinod, kultuurimajad jne), galeriides ja ühiskondlikes hoonetes (pangad, (oma)valitsusasutused, õppeasutused jne). Kunstimuuseumide külastajate arv kasvas järsult 2006. aastal, mil avati uus Eesti Kunstimuuseumi peahoone KUMU. 2011. aastal külastas kunstimuuseumi rekordiliselt 541,7 tuh inimest, kellest 29% kasutas muuseumi külastades giiditeenust (joonis 11.4). Külastuste arv on võrreldes 2007. aastaga kasvanud 31%. Eesti Kunstimuuseumisse tehti 2011. aastal 243,9 külastust (45% külastuste koguarvust), sealjuures KUMU-sse 91 tuh külastust, Kadrioru Kunstimuuseumisse 71 tuh külastust ja Niguliste muuseumisse 66 tuh külastust.

Kunstiinstituutidele kuuluvaid mittetulunduslikke näitusesaale külastas 2011. aastal 177,3 tuh inimest, sealhulgas EKL-i galeriisid 98,6 tuh inimest, Tallinna Kunstihoone näitusi umbes 50 tuh inimest ja Tartu Kunstimaja kolme galeriid 28,7 tuh inimest (tabel 11.13). Külastajate arv on võrreldes 2007. aastaga kasvanud 42%. Keskmiselt külastas 2011. aastal ühte näitust 1108 inimest. Näituste külastajate arv siiski varieerub alates mõnest sajast külastajast kuni kümne tuhande ja enama külastajani. 2009. aastal külastas Kunstihoone 75. juubeli puhul Kunstihoone kogude näitust “Kollektsioon – valitud teosed I” üle 12 000 inimese, mis on rohkem kui ülejäänud näitused Kunstihoones samal aastal kokku. Veel edukam oli 2010. aastal toimunud Enn Kunila kunstinäitus “Kölerist Subbini”, mis kogus 12 700 külastajat. 2012. aastal toimunud Eesti Kunstnike Liidu aastanäitust külastas 7000 inimest.

Galeriides näitusi külastanud inimeste arve ei koguta, mistõttu ei ole võimalik anda ülevaadet, kui palju külastajaid on seal toimunud näitustest osa saanud.

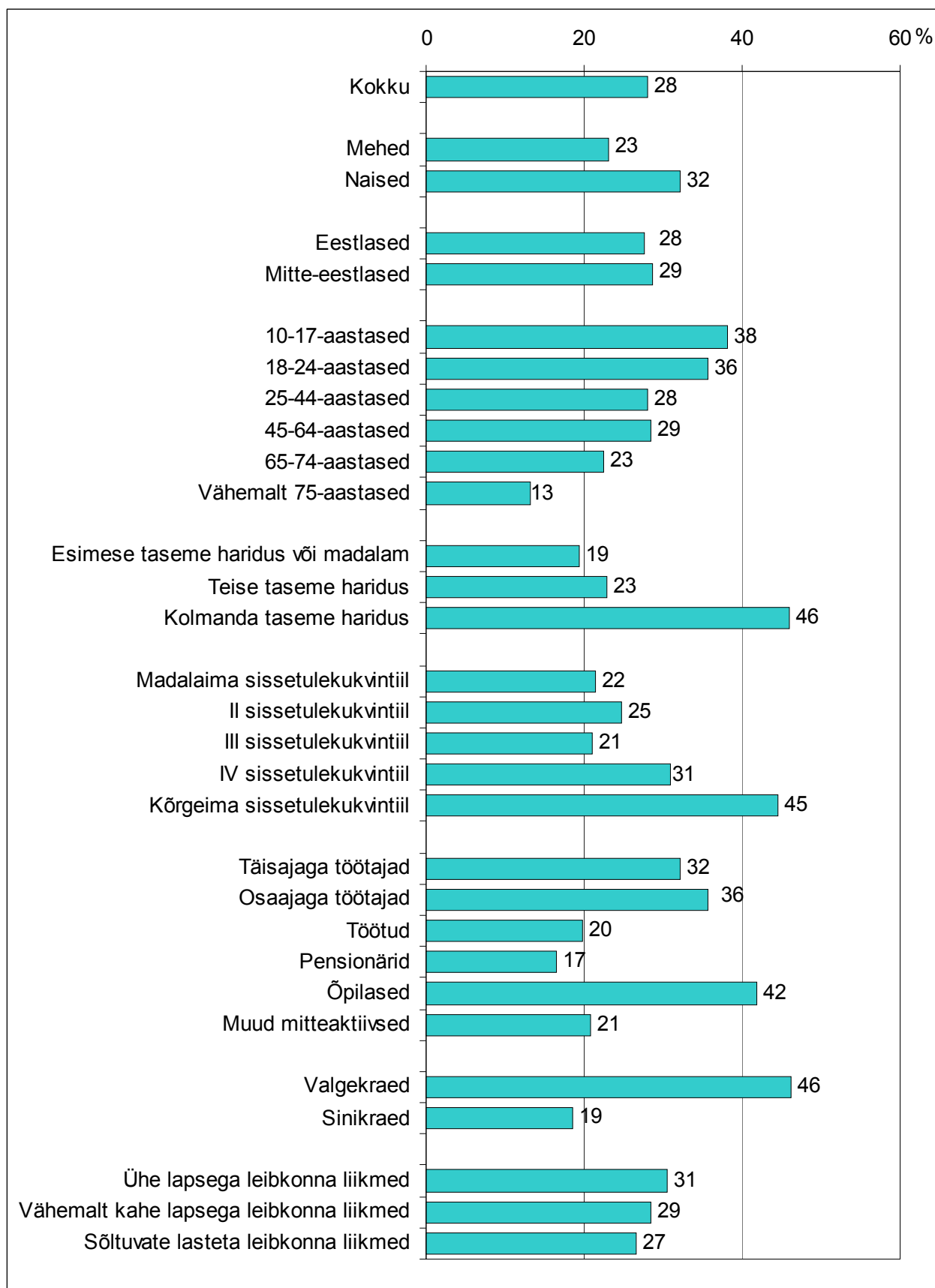
Tabel 11.12. Kunstinäituste külastamise sagedus viimase 12 kuu jooksul perioodil 2009–2010  
(üle 10-aastased elanikud, tuh)

Elanikkonna rühm	Ei ole kunsti- näitusi külas- tanud	Kunstinäitusi külastanud				
		KOKKU	sealhulgas			
			1–3 korda	4–6 korda	7–12 korda	üle 12 korra
<b>KOKKU</b>	<b>858,2</b>	<b>333,6</b>	<b>261,6</b>	<b>49,3</b>	<b>14,1</b>	<b>8,5</b>
Mehed	416,8	124,3	99,7	16,5	5,9	...
Naised	441,5	209,2	162	32,9	8,2	6,2
Eestlased	592,3	227,2	178,7	31,7	10,5	6,3
Mitte-eestlased	265,9	106,3	83	17,6	...	...
10-17-aastased	61,7	38,2	33,5	4	...	...
18-24-aastased	91	50,4	41,5	5,6	...	...
25-44-aastased	265,9	103,5	79,7	15,3	...	...
45-64-aastased	247,9	98,8	72	20,5	4,6	...
65-74-aastased	98,4	28,6	22,6	...	...	...
Vähemalt 75-aastased	93,4	14,1	12,3	...	...	...
I taseme või madalama haridusega isikud	257,5	61,6	53,4	7	...	...
II taseme haridusega isikud	430,6	127,6	103,3	17,3	4,7	...
III taseme haridusega isikud	169,5	144,4	104,9	25	8,8	5,7
Madalaima sissetulekuvintiiliga töötajad	217,5	59,6	50	6,6	...	...
II sissetulekuvintiiliga töötajad	191,9	63	52,5	7,9	...	...
III sissetulekuvintiiliga töötajad	169,5	45,4	36,5	6	...	...
IV sissetulekuvintiiliga töötajad	165,3	74,1	56,4	12,7	...	...
Kõrgeima sissetulekuvintiiliga töötajad	114	91,5	66,3	16	5,5	...
Täisajaga töötajad	352,3	166,8	124,6	29,3	7,4	5,5
Osaajaga töötajad	38,1	21,1	16,3	...	...	...
Töötud	85,1	21	17,3	...	...	...
Pensionärid	253,5	50,2	40,6	5,3	...	...
Õpilased	88,4	63,7	54,3	7,3	...	...
Muud mitteaktiivsed	40,9	10,7	8,6	...	...	...
Valgekraed	156,5	133,6	96,9	23,7	8,4	4,7
Sinikraed	230,3	52,6	42,6	8,4	...	...
Ühe sõltuva lapsega leibkonna liikmed	197,5	87,1	67,1	13,8	4,5	...
Vähemalt kahe sõltuva lapsega leibkonna liikmed	197,7	78,7	67,1	9	...	...
Sõltuvate lasteta leibkonna liikmed	463,1	167,8	127,5	26,5	8,6	...

Allikas: Statistikaamet

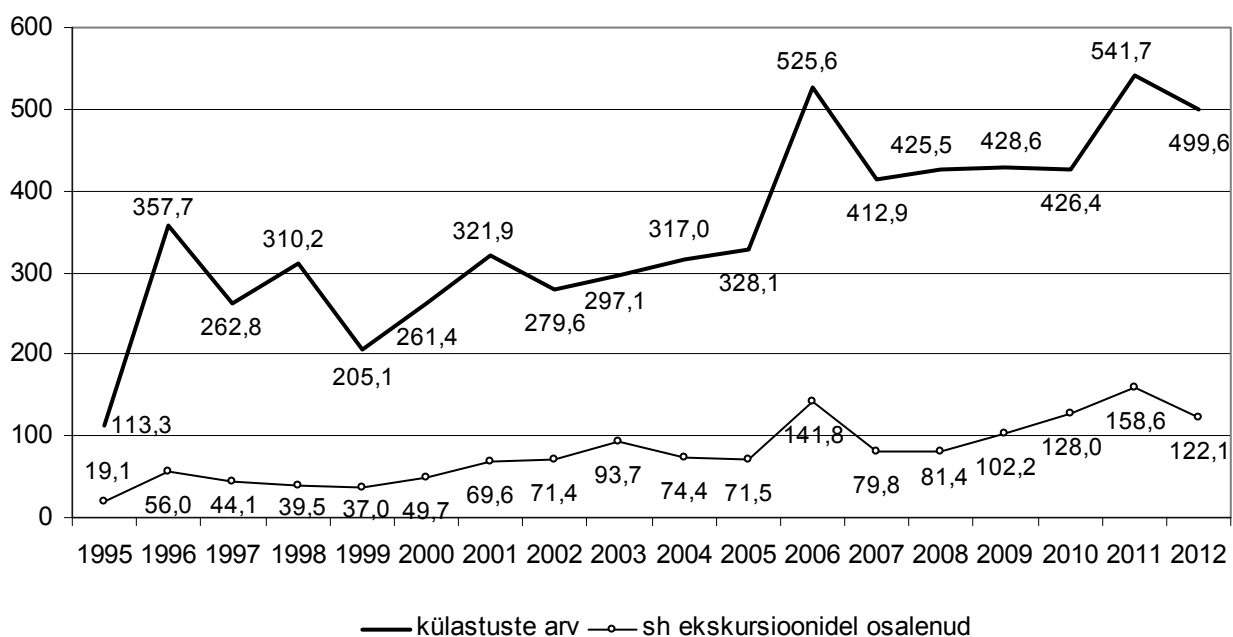


Joonis 11.3. Viimase 12 kuu jooksul vähemalt ühel korral kunstinäitusel käinud elanike osakaal perioodil 2009–2010 (% üle 10-aastastest elanikest)



Allikas: Statistikaamet

Joonis 11.4. Eesti kunstimuseumide külastuste arv ja ekskursioonidel osalenute arv 1995–2012



Allikas: Statistikaamet

Tabel 11.13. Mittetulunduslike näituseasutuste külastamine aastatel 2007–2012, külastajate arv (tuh)

	2007	2008	2009	2010	2011	2012
<b>KOKKU</b>	<b>125,0</b>	<b>146,7</b>	<b>173,3</b>	<b>179,2</b>	<b>177,3</b>	<b>167,1</b>
Draakoni Galerii	26,7	40,1	38,5	34,9	34,3	26,7
Hobusepea galerii	28,3	32,5	32,5	31,1	31,7	28,5
Vabaduse galerii	-	-	22,1	23,3	25,1	23,1
HOP galerii	9,1	6,4	7,5	7,2	7,5	7,5
Tallinna Kunstihoone						14,2
Tallinna Kunstihoone Galerii	} 50,0	50,0	50,0	50,0	50,0	18,7
Tallinna Linnagalerii						15,3
Tartu Kunstimaja galeriid	10,9	17,7	22,7	32,7	28,7	33,1

Allikas: EKL, Tallinna Kunstihoone, Tartu Kunstimaja

### 11.11. Kunsti ostmine

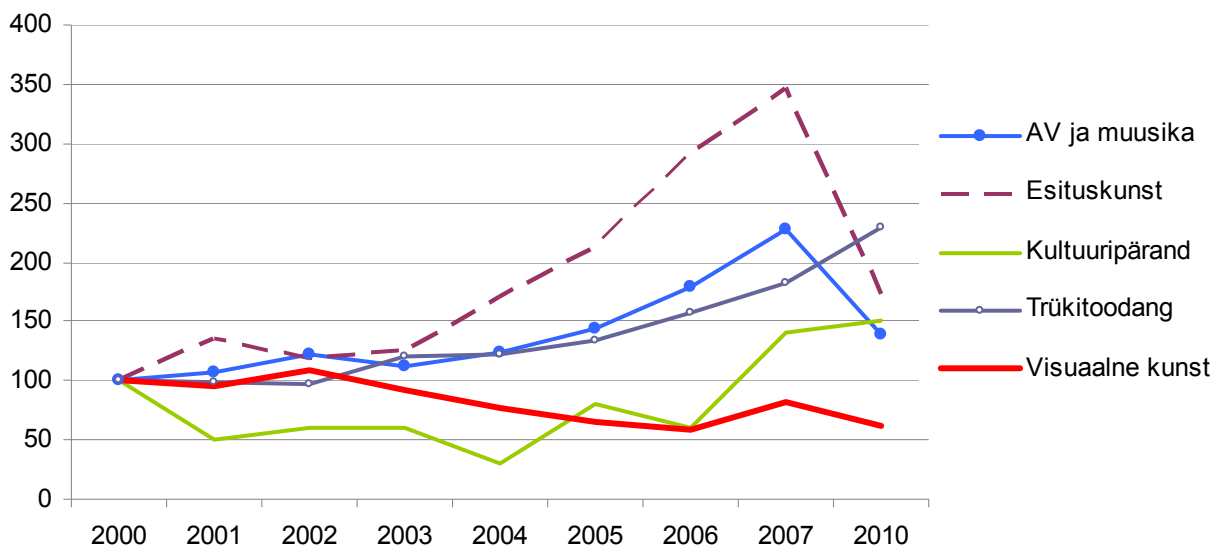
Viimaste Saar Polli uuringute kohaselt oli kunstiteoseid vähemalt kord aastas ostnud umbes veerand Eesti täiskasvanud elanikest (2006 – 24%, 2003 – 26%). Kõige sagedamini osteti kunsti kingituseks oma sõpradele (79% kunsti ostjatest) ning kodu kaunistamiseks (71%). Klientidele ja koostööpartneritele oli kingituseks kunsti ostnud 12% kunsti ostjatest. Spetsiaalselt oma firma

ruumide kaunistamiseks või oma firma maine tõstmiseks ostetakse kunsti vähe (mõlemal juhul 8%). Investeeringuvõimalusena on kunsti ostmist kasutanud 8% ostjatest. Kunstiost kui investeering ei ole praegu siiski laiemat väärtustamist leidnud.<sup>11</sup>

Statistikaameti leibkonna eelarve uuringu kohaselt olid 2010. aastal ühe leibkonna<sup>12</sup> kulutused kultuurile keskmiselt 230 eurot, mis moodustas 3,2% leibkonna kuludest. Leibkonnad kulutasid kõige enam trükiteodangule (37,3% kuludest) ja muudele kultuurikaupadele, sh seadmetele (37,3%), seejärel audiovisuaalsele kunstile ja muusikale (16,1%) ning esituskunstile (6,3%). Leibkonna kulutused visuaalsele kunstile moodustasid 2,1% kultuurikulutustest, s.t 5 eurot aastas. Kulutused visuaalsele kunstile hõlmasid maalide, graafika, fotokunsti, skulptuuride, tarbekunsti ja muude kunstiesemete (ikoonid, antiikesemed) ostmist. Kõige väiksema osa moodustasid kulutused muuseumi- ja näitusepäasmetele, sealhulgas kunstimuuseumid ja -näitused, mis olid ligikaudu 2 eurot ehk 1% kultuurikulutustest.<sup>13</sup>

Visuaalse kunsti osakaal leibkonna kulutustest kultuurile on langenud alates 2002. aastast, seejärel tõusis veidi 2007. aastal ja on 2010. aastal võrreldes 2007. aastaga taas langenud (joonis 11.5).

Joonis 11.5. Kulutused leibkonnaliikme kohta kultuurile 2000–2007, 2010  
(2000. aasta=100%, % leibkonna rahalistest kulutustest)



Allikas: Kommel, K. Leibkonna kulutused kultuurile. Eesti Statistika Kvartalikirj, 3/2011.

<sup>11</sup> Elanikkonna kultuuritarbimise uuring 2006. Saar Poll. Küsitleti 1503 inimest vanuses 15-74 aastat. Elanikkonna kultuuritarbimise uuring 2003. Saar Poll. Küsitleti 1500 inimest vanuses 15-74 aastat.

<sup>12</sup> Leibkond on Statistikaameti definitsiooni kohaselt ühises põhieluruumis (ühisel aadressil) elavate isikute rühm, kes kasutab ühiseid raha- ja/või toiduressursse ja kelle liikmed ka ise tunnistavad, et on ühes leibkonnas. Leibkond võib olla ka üksikisik. 2010. aastal oli Eestis 609,1 tuh leibkonda.

<sup>13</sup> Kommel, K. Leibkonna kulutused kultuurile. Eesti Statistika Kvartalikirj, 3/2011.

Eesti kunstiturul võib kunstiostjad lihtsustatult jagada viieks: kodukaunistajad, investeerijad, kunstikogujad-kolleksionäärid, ettevõtted-asutused ja turistid. Esiteks kodukaunistajad, kelle eesmärk on leida sobiv kunsteos ning kes teevad ostud nii hinnalt kui ajaliselt lähtuvalt oma ostuvõimest. Kodudesse ostetakse nii kujutava kunsti teoseid kui tarbekunsti ja tellitakse tarbekunstnikelt sisekujunduslahendusi. Majanduskasv ja kinnisvarabuum soosisid kunstioste sisekujundamise eesmärgil. Kodukaunistamise eesmärgil ostavad kunsteoseid noorema- ja keskealised, kõrghariduse ja kõrgema sissetulekuga inimesed. Teiseks on investeerijad, kelle juurde võib lisada osaliselt kodukaunistajad, kes soovivad samal ajal kodu kaunistada ja kunsti koguda. Kolmandaks kunstikogujad-kolleksionäärid, kes sagedamini ostavad kujutavat kunsti oksjonitelt, kuid kellede arv on Eestis suhteliselt väike. Aktiivseid kujutava kunsti kolleksioneerijaid on Eestis kuni kümnekond, tarbekunsti kolleksioneerijaid ainult üksikud. Kolleksioneerimine püsib üldiselt tagasihoidlikumas mahus majanduslanguse ajal. Ettevõtted ja asutused ostavad kujutavat kunsti ja tarbekunsti hoonete esteetilise rikastamise eesmärgil ja kingituseks. Suuremaid kunstioste teevad muuseumid. Läbi aastate on erinevad asutused nagu ministriumid ja saatkonnad olnud head kunstiostjad, kuid viimastel aastatel on asutuste kunstiostude arv ja summad kahanenud ning kunsti ostetakse kingituseks üha vähem. 2011. aastal tegi suuri kunstioste Välisministeerium, mis soetas 91 kunsteost (sh maale, graafikat, akvarelle, keraamikat, 3D kivi-kangast) 139,3 tuhat euro eest, mida eksponeeritakse ministriumi peahoones ja välisesindustes<sup>14</sup>. Firmsad tellivad tarbekunstnikelt firmakinke, meeneid, auhindu, diplomeid jms. Viieandaks ostavad kunsteoseid kaasa Eestis viibivad turistid. Näiteks ostavad Ameerika kruisituristid kodu kaunistamiseks kaasa maale ning hea meelega ostetakse väiksemaid tarbekuntesemeid.

Kunsti ostjaskond on aastate jooksul jäänud samaks, kuid ostetakse vähem ja odavamaid teoseid. Eestlased eelistavad kujutava kunsti valdkondadest maalikunsti ning tarbekunsti valdkonnas sisekujunduselemente. Tarbekunst on elanike seas küllaltki populaarne, eelkõige just keraamika, klaas ja ehtekunst. Tarbekunsti levikule on kaasa aidanud tarbekunsti kursuste (nt keraamikakursuste) korraldamine, mis kasvatab publikut, kes hiljem käib näitustel ja sooritab ostusid. Muudest kunstivaldkondadest pakub Eesti elanikele kõige rohkem huvi fotokunst. Fotokunsti arengut on tagant tõuganud FOKU korraldatud Tallinna Fotokunstimessid. Kiire majanduskasvu aastatel võisid äriühingute ja rikkamate eratarbijate ostud oksjonitel ulatuda miljonitesse kroonidesse, kuid vahepealsetel aastatel on ostjate arv, ostusummad ja -sagedus langenud. Edasine kunstituru areng võiks põhineda enam keskklassi kaasamisel. Selle potentsiaali realiseerimiseks tuleb teha järjekindlat tööd kunsti tutvustamisel ja populariseerimisel.

<sup>14</sup> H. Keido. Riik ostab hiiglasliku digitaalsipelga. Eesti Ekspress, 2012.  
[<http://www.ekspress.ee/news/paevauudised/eestiudised/riik-ostab-hiiglasliku-digitaalsipelga.d?id=63768734>].

## 11.3. ORGANISATSIOON JA FINANTSEERIMINE

### 11.3.1. Finantseerimine

Kunstivaldkonda finantseerivad Kultuuriministeerium, Eesti Kultuurkapital, Hasartmängumaksu Nõukogu, Eesti Rahvuskultuuri Fond ja EAS ning kohalikud omavalitsused. Alates 2006. aastast makstakse Loovisikute ja loomeliitude seaduse alusel riigieelarvest loometoetusi ja stipendiume ning 2011. aastal jõustus Kunstiteoste tellimise seadus, mille kohaselt soetatakse avaliku otstarbega hoone ehitusmaksumuselt 1% eest kunstiteoseid.

Kunstivaldkonna toetused jagunevad tegevus-, projekti- ja investeringutoetusteks. Tegevustoetust taotlevad asutused või organisatsioonid oma tegevuse arendamiseks, st põhitegevuseks. Projektitoetused on suunatud loomeinimeste, asutuste tegevuste või sündmuste toetamiseks (näituse korraldamine, festivalil osalemine, residentuur, õpingud vms).

Kujutava kunsti ja tarbekunsti finantseerimine kasvas kuni 2008. aastani ja langes seejärel 2009. aastal võrreldes eelmise aastaga 27%. Finantseerimine sõltub maksulaekumistest, mis majanduslanguse korral halvenevad. 2011. aastal toetati riiklikest vahenditest ja kohalike omavalitsuste eelarvetest kunstivaldkonda 2 mln euroga, sealjuures oli riiklik finantseerimine ligi 1,9 mln eurot (tabel 11.14). Valdkonna rahastamine vähenes võrreldes eelmise aastaga 4%. Suurimad kunstivaldkonna rahastajad on Eesti Kultuurkapital ja Kultuuriministeerium. Kohalike omavalitsuste toetused olid 2011. aastal 121,3 tuh eurot, kuid need andmed on alahinnatud, sest välja on toodud vaid kuue linna toetused.

Tabel 11.14. Kunstivaldkonna finantseerimine riigi ja kohaliku omavalituse vahenditest 2007–2012, tuh eurot

	2007	2008	2009	2010	2011	2012
<b>KOKKU</b>	<b>2 139,20</b>	<b>2 438,70</b>	<b>1 771,90</b>	<b>2 108,80</b>	<b>2 014,10</b>	...
Riiklik finantseering	1 936,9	2 268,9	1 622,1	1 987,6	1 892,8	...
Kultuuriministeerium	535,5	554,9	311,4	351,8	309,8	330,8
Eesti Kultuurkapital	1 215,9	1 513,5	1 099,3	1 366,0	1 363,5	...
Hasartmängumaksu Nõukogu	29,3	28,3	18,3	18,3	12,7	30,1
Kunstiteoste tellimise seadus	-	-	-	-	-	40,9
Loovisikute ja loomeliitude seadus	122,7	154,2	161,7	175,7	171,7	174,8
EAS	0,0	6,4	21,6	61,7	26,1	153,1
ERKF	33,5	11,6	9,8	14,1	9,0	7,4
KOV finantseering	202,3	169,8	149,8	121,2	121,3	130,5
Tallinna linn	101,1	66,8	62,3	52,7	49,6	48,2
Tartu linn, Tartu Kultuurkapital	60,2	66,5	58,2	46,7	48,1	55,1
Pärnu linn	28,7	29,3	21,7	17,3	12,9	13,7
Kuressaare linn	3,3	1,9	2,0	0,9	2,0	2,4
Võru linn	1,7	2,1	0,9	0,9	0,8	0,7
Rakvere linn	7,3	3,2	4,7	2,7	7,9	10,4

Allikas: EKI koostatud

Eksperdid hindavad, et valdkond on tugevalt alarahastatud ning toetuste süsteem ei arvesta täielikult kunstivaldkonna loomingulise eripäraga. Eestis ei ole paraku arvulist maksujõulist publikut ega kõrgkultuuri eelistavaid traditsioone, mis toetaks kunstiturgu. Seega on Eestis olulise tähtsusega fondipõhine finantseerimissüsteem. Suur osa toetustest kulub institutsioonide finantseerimisele ning üksikloojat toetatakse vähem. Eesti Kultuurkapitali arengusuunad aastateks 2012-2015 näevad ette rahastamise korrastamist, mille kohaselt jagatakse Eesti Kultuurkapitalist konkursside alusel projektitoetusi ning Kultuuriministeeriumi eelarvest kinnitatakse tegevustoetused.

Ekspertide hinnanguil võiks kunstis kasutada enam grantide (nagu teaduses) või stipendiumide (Suurbritannia või Soome näitel) süsteemi, mis tagaks tippteoste valmimise ja kunstnikule sissetuleku loometegevuseks. Hetkel ei jõua süsteemis ringlev raha kunstnikuni, mistõttu sponsoreerib suur osa kunstnikest ise oma loomingu valmimist, töötades sissetuleku saamiseks põhikohaga mujal. Samuti on jagatavate toetuste summad väikesed, sest eelistatakse eraldada paljudele projektidele väiksemad vahendid, kui valida prioriteetsed projektid, mis saaks suurema rahastuse.

### ***Kultuuriministeerium***

Kultuuriministeerium saab riigieelarvest vahendid, millega toetatakse kultuuri- ja sporditegevust. 2007. ja 2008. aastal jaotati läbi Kultuuriministeeriumi programmi- ja tegevustoetuste kunstile üle poole miljoni euro. Majanduslanguse ajal vähenesid eraldised valdkonnale olulisel määral. 2011. aastal eraldati Kultuuriministeeriumi valitsemisalas riigieelarvest kunstile 309,8 tuh eurot (tabel 11.15). 2012. aastal kasvasid eraldised 7% ehk 330,8 tuh euroni. Kunsti- ja kultuurivaldkonna asutustele eraldati majandustegevuseks 2011. aastal 5993,4 tuh eurot<sup>15</sup> (lisa 11.7).

Kultuuriministeeriumi iga-aastased suuremad tegevustoetused lähevad Kaasaegse Kunsti Eesti Keskusele ja Tallinna Kunstihoonele (tabel 11.15). Programmist “Kunstigaleriid” on peamiselt toetatud mittetulunduslikku näituse- ja arendustegevust ning vähesel määral eksporditegevusi. Aastatel 2005-2012 toetati programmist 42 galeriid ja asutust. 2011. aastal kasvas programmi rahaline maht võrreldes eelmise aastaga ligi viis korda, mis võimaldas toetust jagada 16 galeriile ja asutusele. Teised kunstivaldkonna programmid on lõppenud või reorganiseeritud – 2008. aastal lõppes programm “Paneme kunsti veerema” ja 2012. aastal programm “Kunstiüritused ja -projektid”, mis liikus Kultuurkapitali haldusalasse. Vastukaaluks liikus 2012. aastal täies mahus Kultuuriministeeriumi haldusalasse Veneetsia kunstibiennaalil osalemise rahastamine.

Valdkondadeülestest programmidest, eelarvevahenditest, stipendiumidest ja preemiast jõudis kunstivaldkonda 2011. aastal 34 600 eurot (tabel 11.15). Kultuuristipendiumitega toetatakse välismaal õppimist, vähem uurimistöde ja kunstisündmuste läbiviimist. Olenevalt aastast on kunstivaldkonnas stipendiumi saanud 1-8 inimest (stipendiumi suurus ca 2300 eurot). Kultuuriministeerium jagab igal aastal riigi elutöö- ja aasta kultuuripreemiaid. Elutööpreemia suurus on 64 000 eurot ja aasta kultuuripreemia suurus 9600 eurot. Elutööpreemia teenis 2006. aastal skulptor Jaak Soans ja 2013. aastal graafik Tõnis Vint. Aasta kultuuripreemia pälvis 2007. aastal Mai Levin, 2010. aastal Marko Mäetamm ja 2012. aastal Tiit Pääsuke.

<sup>15</sup> Käsitletakse muuseumi valdkonna all.

Tabel 11.15. Kultuuriministeeriumi toetused kunstivaldkonnale 2007–2012, tuh eurot

	2007	2008	2009	2010	2011	2012
<b>KOKKU</b>	<b>535,5</b>	<b>554,9</b>	<b>311,4</b>	<b>351,8</b>	<b>309,8</b>	<b>330,8</b>
KOKKU kunstivaldkonna toetused	514,5	522,2	271,2	315,2	275,2	274,3
Programm "Kunstigaleriid"	76,7	108,6	19,2	17,3	82,9	84,0
Kaasaegse Kunsti Eesti Keskus SA	108,6	105,4	85,0	76,5	76,5	76,5
Osalemine Veneetsia kunstibiennaalil	47,9	47,9	32,0	28,8	28,8	63,0
Tallinna Kunstihoone Fond SA	44,7	62,0	53,1	47,8	47,8	47,8
Programm "Kunstiüritused ja -projektid"	95,9	95,9	40,3	36,2	36,2	-
Eduard Wiiralti nimeline stipendium	...	28,8	9,6	...	3,0	3,0
Kunsti- ja Sotsiaalpraktika Keskus MoKS	32,0	16,0	32,0	44,7	-	-
Laste ja noorte kunstikeskus Kontakt	25,6	28,8	-	-	-	-
Rahvusvahelise Tallinna Graafikatriennaali korraldamine	12,8	16,0	-	-	-	-
Uue Kunsti Muuseum SA	12,8	12,8	-	63,9	-	-
Programm "Paneme kunsti levima"	57,5	-	-	-	-	-
KOKKU kunstivaldkonna toetused valdkondadeüleste programmidest	21,0*	32,7	40,2	36,6	34,6	56,5
Programm "Eesti kultuur maailmas"	8,5	3,0	3,5	7,3	24,3	16,3
Programm "EL kultuuriprogrammis osalevate Eesti projektide kaasrahastamine"	-	1,9	20,5	2,6	3,0	10,8
Kultuuristipendiumid ja -preemiad	9,6	18,4	9,2	21,1	2,3	21,1
Toetus eelarvevahenditest "Riikidevaheliste kultuurikoostöölepingute täitmine"	2,9	9,4	7,0	5,6	5,0	8,3

\* Käskkirjad on avalikud alates 26.06.2007.

Allikas: Kultuuriministeerium

### ***Eesti Kultuurkapital***

Eesti Kultuurkapital on suurim kultuuri- ja spordivaldkonna rahastaja Eestis. Läbi riigieelarve laekub Kultuurkapitalile 3,5% alkoholi- ja tubakaaktsiisist ning 46% hasartmängumaksust, lisaks teenitakse vähesel määral muud tulu. Eesti Kultuurkapitali 2011. aasta tulud olid 20,2 mln eurot, sealjuures 20,1 mln eurot riigieelarvest. Saadud tulud jagunevad kultuuriehitiste finantseerimiseks, stipendiumide jagamiseks ja haldustegevuseks. 2011. aastal tasus Kultuurkapital uue KUMU hoone laenu viimase osamakse. Loovisikute rahastamisel eraldatakse kahte liiki stipendiume (siht- ja toetusstipendiumid) ning antakse välja aastapreemiaid aasta jooksul enim silma paistnud kultuuriinimestele. Kujutava ja rakenduskunsti sihtkapitalist toetatakse järgmiseid tegevusi:

- otsingutele ja eksperimentidele suunatud professionaalset Eesti kunsti;
- Eesti kunstnike ja kunstiteadlaste osalemist olulistel erialastel üritustel väljaspool Eestit;
- olulisi rahvusvahelisi kunstiprojekte ja -festivalid Eestis;

- enesetäiendamist välismaal (sh õppereisid, töötamine külalisateljeedes, residentsides, uurimistöö arhiivides või muuseumides jms);
- kunstnike ja kunstiteadlaste tegevust üheaastaste loomestipendiumidega;
- rahvusvaheliselt tunnustatud erialaspetsialistide kutsumist Eestisse;
- jääva väärtusega (üldjuhul) kunstipublikatsioonide koostamist ja väljaandmist;
- Eesti Kunstimuuseumi, Eesti Tarbekunsti- ja Disainimuuseumi ja Tartu Kunstimuuseumi kogude järjepidevat täiendamist muuseumide ostukomisjonide ettepanekute alusel;
- kunstipärandi säilitamist ja ennistamist;
- osaliselt magistri- ja doktoriõpet välismaistes kõrgkoolides<sup>16</sup>.

2011. aastal laekus kujutava ja rakenduskunsti valdkonnas 1518 taotlust summas 3,6 mln eurot (tabel 11.16). Neist rahastati 877 stipendiumi summas 1,4 mln eurot ja see moodustas 10% Kultuurkapitali sihtkapitalide kaudu eraldatud toetuste kogusummast. Eraldatud stipendiumide summa suurenes võrreldes 2007. aastaga 12%. Igal aastal saab kujutava kunsti ja rakenduskunsti sihtkapital taotlusi 2–3 korda suurematele summadele, kui on võimalik realselt välja maksta. Stipendiumi keskmine suurus oli 2011. aastal 1555 eurot.

Tabel 11.16. Kujutava ja tarbekunsti sihtkapitali stipendiumide ja toetuste taotlused ja eraldised<sup>17</sup>  
Eesti Kultuurkapitalist aastatel 2007–2012

		2007	2008	2009	2010	2011
Esitatud taotlused	Arv	1085	1190	1227	1318	1518
	Summa, tuh eurot	2 351,4	2 911,5	2 311,5	2 791,5	3 620,8
Eraldatud stipendiumid	Arv	745	787	878	847	877
	Summa, tuh eurot	1 215,9	1 513,5	1 099,3	1 366,0	1 363,5
<i>Kultuurkapitali eraldatud stipendiumide kogusummast, %</i>		13	10	10	10	10

Allikas: Eesti Kultuurkapital

Kultuurkapitali aastapreemiad jagunevad Eesti Kultuurkapitali nõukogu aastapreemiateks ja sihtkapitalide aastapreemiateks. 2011. aastal oli aastapremia suuruseks 7000 eurot ning kujutava ja rakenduskunsti sihtkapital jagas preemiaid kokku 16 100 euro eest. Lisaks makstakse elutöötoetust ja antakse välja eristipendiumi “Ela ja sära”, mida makstakse igakuiselt aasta jooksul ühele-kahele inimesele.

Kultuurkapital on aastatel 2007-2012 enim tegevus- ja projektitoetusi jaganud asutustele ja institutsioonidele, sealhulgas Tallinna Kunstihoonele, Eesti Kunstiakadeemiale ja Eesti Kunstimuuseumile (tabel 11.17). Kümnele suuremale asutusele eraldatud toetused moodustasid 2011. aastal 22% kogu kujutava ja rakenduskunsti sihtkapitali poolt jagatud toetustest.

<sup>16</sup> Eesti Kultuurkapital. [<http://www.kulka.ee/>].

<sup>17</sup> Eraldatud stipendiumid sisaldavad toetuseid eraisikutele ja institutsioonidele, aastapreemiaid, Konrad Mäe nimelist preemiat ning loomingulist stipendiumi “Ela ja Sära”.



Tabel 11.17. Eesti Kultuurkapitalilt enim toetusi ja stipendiume saanud institutsioonid  
2007–2012, tuh eurot

Institutsioon	2007	2008	2009	2010	2011	2012
<b>KOKKU</b>	<b>355,2</b>	<b>407,6</b>	<b>307,1</b>	<b>411,7</b>	<b>301,4</b>	<b>489,7</b>
Tallinna Kunstihoone Fond SA	132,6	100,4	92,6	97,0	66,5	88,7
Eesti Kunstiakadeemia	84,1	55,0	83,8	67,5	64,2	90,4
Eesti Kunstimuuseum	45,0	63,6	43,5	65,5	50,9	79,0
Kaasaegse Kunsti Eesti Keskus SA	11,8	69,9	10,3	75,2	0,6	20,6
Tartu Kunstnike Liit MTÜ	18,9	26,1	26,7	38,6	35,6	35,6
Tartu Kõrgem Kunstikool	22,0	28,4	20,8	21,3	20,0	22,2
Eesti Kaasaegse Kunsti muuseum MTÜ	-	-	-	10,2	25,7	82,3
Eesti Kunstnike Liit	21,6	29,4	0,8	16,3	19,5	18,3
Tartu Kunstimuuseum	9,6	22,0	23,0	8,7	7,4	18,6
Eesti Tarbekunsti- ja Disainimuuseum	9,6	12,8	5,6	11,4	11,0	34,0
<i>Osakaal kujutava kunsti ja rakenduskunsti sihtkapitali toetustest, %</i>	29	27	28	30	22	...

Allikas: Eesti Kultuurkapital, EKI arvutused

### ***Hasartmängumaksu Nõukogu***

Riigieelarvest eraldatakse Hasartmängumaksu nõukogule projektide rahastamiseks 37,4% hasartmängumaksu kavandatavast laekumisest. Igal aastal valitakse aastaprojektid, mis saavad suurima rahastuse. Ülejäänud projektide taotlused vaadatakse läbi kord kuus. Hasartmängumaksu seaduse kohaselt läheb 4% kogusummast kultuuriprojektidele, sealhulgas kunstiprojektidele. Hasartmängumaksu nõukogu toetas 2011. aastal kunstiprojekte 12,7 tuh euroga (tabel 11.14). 2012. aastal suurenesid kunstivaldkonna projektitoetused üle kahe korra, sest taastati Mooste Külalissstudio tegevustoetus<sup>18</sup>. Kõigil vaadeldud aastatel on nõukogu toetanud Mooste Külalissstudio ja Evald Okase Muuseumi tegevust. Ülejäänud asutuste projekte on toetatud ebaregulaarselt. Suuremaid projektitoetusi on saanud 2012. aastal Tallinna Kunstihoone, Pärnu Muuseum ja Kaasaegse Kunsti Eesti Keskus, 2011. aastal Eesti Fotopärand, 2010. aastal Keraamikute Liit ja Tallinna Graafikatriennaal, 2009. aastal Uue Kunsti Muuseum, 2007.-2008. aastal Sally Studio ja 2007. aastal Eesti Litograafiakeskus.

### ***Loovisikute ja loomeliitude seadus***

Loovisikute ja loomeliitude seaduse kohaselt makstakse alates 2006. aastast riigieelarvelistest vahenditest vabakutselistele loovisikutele loometoetust ja loomestipendiumi, et parandada loovisikute loometegevuseks vajalikke tingimusi ja luua selleks tagatise. Jagatavate toetuste ja stipendiumide summa sõltub loomeliidu liikmete arvust ja Eesti keskmisest töötasust eelmisel aastal. Loometoetust on võimalik taotleda vabakutselisel loovisikul, kes ei saa loometegevusest sissetulekut. Loometoetuse suurus ühes kuus on valitsuse kehtestatud töötasu alammäär. Alates 2009.

<sup>18</sup> 2012. aastal taastati tegevustoetus, mida maksti aastatel 2007-2009 (nn aastaprojekt).

aastast võib loometoetuse saamise perioodi pikendada aastani (enne 2009. aastat kuni pool aastat). Stipendiume makstakse loometoetustest ülejääva osa arvelt loovisikutele loometegevuseks ning sellega seotud täiendõppeks, nt näitusel osalemine, näituse korraldamine, residentuur. Kunstivaldkonnas on tunnustatud loomeliitudeks Eesti Kunstnike Liit, Eesti Kujundusgraafikute Liit ja Eesti Lavastuskunstnike Liit. 2011. aastal eraldati neile 171,1 tuh eurot loometoetuste ja stipendiumide väljamaksmiseks (tabel 11.18).

Tabel 11.18. Loovisikute ja loomeliitude seaduse alusel riigieelarvest eraldatud toetused aastatel 2007–2012, tuh eurot

	2007	2008	2009	2010	2011	2012
<b>KOKKU</b>	...	154,2	161,7	175,7	171,7	174,8
Eesti Kunstnike Liit*	122,7	132,6	137,8	149,3	145,0	148,1
Eesti Kujundusgraafikute Liit	...	13,8	15,9	17,6	17,9	18,1
Eesti Lavastuskunstnike Liit	...	7,8	8,0	8,8	8,8	8,6

\* Sealhulgas loometoetuse maksmine loomeliitu mittekuuluvale loovisikule läbi EKL-i

Allikas: Kultuuriministeerium

Eesti Kunstnike Liidule eraldati 2011. aastal riigieelarvest loometoetuste ja stipendiumite maksmiseks oma liikmetele 142,8 tuh eurot, mis moodustas 24% loomeliitudele eraldatud vahenditest ning loomeliitu mittekuuluvatele isikutele 2200 eurot, seega kokku 145 tuh eurot (tabel 11.18). EKL-i eraldised suurenesid võrreldes 2007. aastaga 18%. Eesti Kunstnike Liit jagas 2011. aastal loometoetusi ja stipendiume 199 loovisikule kogusummas 124,4 tuh eurot<sup>19</sup>. Aastatega on enam kui kahekordistunud loometoetuste jagamine, sest aasta-aastalt on loometoetuste taotlejaid olnud rohkem, mis jätab vähem vahendeid stipendiumide väljamaksmiseks.

Eesti Kujundusgraafikute Liidule eraldati 2011. aastal riigieelarvest 17,9 tuh eurot (tabel 11.18). Riigieelarvelised eraldised Eesti Kujundusgraafikute Liidule on küll suurenenud, kuid väikese loomeliiduna moodustasid need 2011. aastal 3% loomeliitudele eraldatud toetustest. Eesti Lavastuskunstnike Liidule eraldati 2011. aastal 8,8 tuh eurot, mis moodustas 1% loomeliitudele eraldatud toetuste kogusummast.

### ***Kunstiteoste tellimise seadus***

2011. aastal jõustus Kunstiteoste tellimise seadus, mille kohaselt tuleb avalike hoonete ehitustööde maksumusest vähemalt 1% eest soetada kunstiteoseid. Seadus rakendub riigi- ja avalikõiguslikele asutustele ning riigi enamusosalusega sihtasutustele ja mittetulundusühingutele, kuid ei laiene kohalikele omavalitsustele. Kunstiteoseid tuleb hankida kui ehitustöid teostatakse vähemalt 750 000 euro<sup>20</sup> ulatuses ja kunstiteoste hanke ülempiir on 65 000 eurot.

<sup>19</sup> Eraldatud toetusi makstakse välja ka aruandeperioodile järgneval aastal, seetõttu riigieelarvest eraldatud summa ja selle jagunemine ei lange kokku

<sup>20</sup> Sealhulgas käibemaks

Kunstiteoste soetamiseks korraldatakse ideekonkurss. Sobivad teosed valivad välja eksperdid ideekonkursi žüriis. Kunstiteoste koguhinna eest võib tellida kas ühe või mitu teost ning see sisaldab nii kunstiteose valmistamist, materjali, tehnikat, püstitamist, hooldust kui ka autoritasu. Kunstiteoste tellimise ideekonkurss tuleb välja kuulutada hiljemalt üks aasta pärast ehituslepingu sõlmimist. Sellest tulenevalt ei valminud 2011. aastal veel ühtegi kunstiteost. 2012. aastal telliti ja teostati kolm kunstiteost kogusummas 40,9 tuh eurot (tabel 11.19).

Lähiaastatel on seaduse oodatav mõju kunstivaldkonnale oluliselt suurem, kuid täpset prognoosi on veel vara välja tuua. Näiteks renoveeritakse ja uuendatakse 2013. aastal neli riigigümnaasiumi (Jõgeva riigigümnaasium, Nõo reaalgümnaasium, Viljandi riigigümnaasium, Läänemaa ühisgümnaasium), kuhu on planeeritud kunstiteoseid 190,8 tuh euro eest. Kuna seadus on uus ja kogemust vähe, siis on küsimusi tekitanud seaduse tõlgendamine (kunstiteose defineerimine, selle kestvus, hanke korraldamine jne) ning kunstnike võimekus teostada töid enne teose eest tasumist ning teose valmistamiseks antud aeg.

Tabel 11.19. Kunstiteoste tellimise seaduse raames tellitud kunstiteosed 2012 (ilma käibemaksuta)

Asutus	Tellijä	Teos, autor(id)	Summa, tuh eurot
Ida-Virumaa Kutsehariduskeskuse ühiselamu	Ida-Virumaa Kutsehariduskeskus	Skulptuur "Cyberant" Hannes Starkopf, Tõnu Laigu	12,7
JKHK Paide õppehoone	Järvamaa Kutsehariduskeskus	Skulptuurigrupp "Peaasi" Priit Pent, Raul Järg, Raul Erdel	11,2
JKHK Säreveere õpilaskodu	Järvamaa Kutsehariduskeskus	Skulptuurigrupp "Peaasi" Priit Pent, Raul Järg, Raul Erdel	17,0

Allikas: Riigihangete register

### ***Ettevõtluse Arendamise Sihtasutus***

Ettevõtluse Arendamise Sihtasutus (EAS) on peamiselt toetanud muuseumi-, filmi-, arhitektuuri- ja disainivaldkonda. Kunstivaldkonda on toetatud vähesemal määral. 2011. aastal toetati kunstivaldkonda 26,1 tuh euroga, sealjuures fotograafiaga tegelevaid ettevõtteid (tabel 11.20). 2012. aastal suurenesid toetused 153,1 tuh euron, kuna Loomemajanduse tugistruktuuride toetusprogrammist otsustati rahastada Eesti Kaasaegse Kunsti Arenduskeskuse käivitamist. 2009. ja 2010. aastal on alustava ettevõtja stardi- ja kasvutoetuse programmist toetatud tarbekunsti ettevõtteid – Haeska Keraamikat keraamiliste esemete tootmiseks vajalike investeeringute teostamiseks, Palmse Savikoda tegevuse alustamiseks, Tigukassi ja Hele keraamikaateljee avamiseks. Välismessitoetuse programmist toetati 2009. aastal Haus Galerii ARTVILNIUS'09, Art-Moskva, Dubai International Children's Book Fair ja Art Dubai messide külastamist. Ekspordi arendamise programmist otsustati 2012. aastal finantseerida Kunsti Koda OÜ projekti "Lääne kunst idanaabrile". Fotograafia valdkonna ettevõtted said enim toetusi 2010. aastal kokku 53,4 tuh eurot, sealhulgas alustava ettevõtja stardi- ja kasvutoetust 43,5 tuh eurot.

Tabel 11.20. EAS-i toetused kunstivaldkonna ettevõtetele 2008–2012, tuh eurot

Skeemi nimetus	2008	2009	2010	2011	2012
<b>KOKKU</b>	<b>6,4</b>	<b>21,6</b>	<b>61,7</b>	<b>26,1</b>	<b>153,1</b>
KOKKU kunst	-	12,1	8,3	-	153,1
Alustava ettevõtja stardi- ja kasvutoetus	-	6,2	8,3	-	-
Välismessitoetus	-	5,5	-	-	-
Teadmiste ja oskuste arendamise toetus	-	0,4	-	-	-
Loomemajanduse tugistruktuuride toetus	-	-	-	-	144,7*
Ekspordi arendamise toetus	-	-	-	-	8,4*
KOKKU fotograafia	6,4	9,5	53,4	26,1	-
Alustava ettevõtja stardi- ja kasvutoetus	6,4	9,5	43,5	22,1	-
Välismessitoetus	-	-	6,3	-	-
Teadmiste ja oskuste arendamise toetus	-	-	3,6	-	-
Innovatsiooniosakute toetusmeede	-	-	-	4,0	-

\* Otsustatud finantseerida

Allikas: Ettevõtluse Arendamise Sihtasutus

### ***Eesti Rahvuskultuuri Fond***

Eesti Rahvuskultuuri Fond (ERKF) loodi 1991. aastal. Sihtasutuse eesmärgiks on eesti rahvuskultuuri heategevuslik toetamine rahaliste vahendite sihipärase kogumise ja jagamise kaudu. 2012. aastal oli ERKF-i juurde erasikute ja ettevõtete toel loodud 160 allfondi kultuuri-, spordi ja hariduse toetamiseks. Kunstivaldkonnas toetati peamiselt üksikisikuid, kes said stipendiume õpinguteks ja täiendõppeks ning loometegevuseks. Kunsti rahastatakse järgmistest allfondidest: Renate Jõesaare Stipendiumifond, Villem Raami Fond, Olev Soansi Mälestusfond, Peep Keskküla Fond, Eesti Kunstiakadeemia Fond, Arvo Nenni ja Ingrid Nenni (neiupõlvenimega Nöges) Fond, Edmund Valtmani Fond, Juhan Maiste Fond, Noore Kunstiteadlase Fond, Susan ja August Möldereri Fond ning Eesti Kunstiteadlaste Ühingu aastapremia. ERKF annab välja elutöö tänuauhinda koos 3500 euro suuruse stipendiumiga. Kunstivaldkonnas pälvis 2012. aastal auhinna tekstiilikunstnik Anu Raud, 2011. aastal kunstnik Valli Lember-Bogatkina, 2010. aastal kujur Endel Eduard Taniloo, 2008. aastal kunstnik Vive Tolli ning 2007. aastal kunstnik Jüri Arrak ja fotograaf Kalju Suur.

2011. aastal eraldas sihtasutuse nõukogu stipendiumide ja toetustena kultuuri, spordi ja hariduse toetuseks üle 121 tuh euro. Kunstivaldkonnas rahuldati samal aastal 15 taotlust summas 9000 eurot, mis moodustas 7% ERKF-i poolt jagatud toetustest (tabel 11.21). Jagatud stipendiumidest olid 12 mõeldud loome- ja teadustööks (8100 eurot, sh tänuauhind) ja 3 õpinguteks ja täiendõppeks (900 eurot). Võrreldes 2007. aastaga langesid stipendiumide ja toetuste summad 73%. Jagatavate toetuste summad sõltuvad majandusolukorrast, sest sihtasutuse peamine tulu tekib finantsvarade investeerimisest. Samuti sõltub väljamaksmine fondide rahajaotuse eripäradest, sest kõik fondid ei eralda stipendiume igal aastal. 2012. aastal jätkus kunstivaldkonna toetuste ja stipendiumide vähenemine nagu kogu fondi poolt jagatavate stipendiumide ja toetuste väljamaksmine.

Tabel 11.21. Eesti Rahvuskultuuri Fondi jagatud stipendiumid ja toetused kunstivaldkonnale  
2007–2012

		2007	2008	2009	2010	2011	2012
Eraldatud stipendiumid	Arv	52	18	15	21	15	11
	Summa, tuh eurot	33,5	11,6	9,8	14,1	9,0	7,4
Osakaal ERKF stipendiumide kogusummast, %		11	7	7	8	7	8

Allikas: Eesti Rahvuskultuuri Fond, EKI arvutused

### **Kohalikud omavalitsused**

Kohalikes omavalitsustes toetatakse mittetulundusühingute tegevust ja projekte ning kunstnike loomingulist tegevust. Tegemist on projektipõhiste toetustega, mille eraldamise otsused võetakse vastu ühe eelarveaasta piires. Kohalike omavalitsuste finantseeringut on andmete puudumisel raske täpselt hinnata. Suuremate linnade toetuste kohta leiab andmeid linnade kodulehekülgedelt, neid on täpsustatud kohalike omavalitsuste spetsialistidega.

### **Tallinna Linnavalitsus**

Tallinna Linnavalitsuse toetused kunstivaldkonnale olid 2011. aastal 49,6 tuh eurot (tabel 11.22). Toetused on võrreldes 2007. aastaga vähenenud 51%. Tallinna Linnavalitsuse mittetulundustegevuse toetuste eelarvest eraldatakse projektipõhiseid toetusi ning ülelinnaliste kultuuriürituste eelarvest vahendeid Kristjan Raua nimelise kunstipremia maksmiseks Eesti Kunstnike Liidule ja Eduard Wiiralti kunstiauhinna maksmiseks Rahvusraamatukogule. Kristjan Raua nimelist kunstipremiat antakse välja alates 1973. aastast igal aastal. 1998. aastal asutatud Wiiralti kunstiauhinda antakse üle iga kolme aasta tagant. Tallinna Linnavalitsuse iga-aastased suuremad toetused on läinud Tallinna Kunstihoonele. Alates 1999. aastast ostis Tallinna linn kujutava kunsti taieseid otse kunstnikelt linna kunstikokku, et neid linna avalikes ruumides eksponeerida. Kunstikogu täiendamiseks oli 2007. ja 2008. aastal eelarves 12,8 tuh eurot, kuid alates 2009. aastast selleks eelarvevahendeid enam ei planeerita. Erandina saadakse selleks raha linna reservfondist.

Tabel 11.22. Tallinna Linnavalitsuse olulisemad toetused ja preemiad kunstile  
2007–2012, tuh eurot

	2007	2008	2009	2010	2011	2012
<b>KOKKU</b>	<b>101,1</b>	<b>66,8</b>	<b>62,3</b>	<b>52,7</b>	<b>49,6</b>	<b>48,2</b>
SA Tallinna Kunstihoone Fond	44,1	35,2	35,2	28,8	28,8	27,0
Kristjan Raua nimeline kunstipremia	14,1	14,1	14,1	14,1	12,8	12,8
Eduard Wiiralti kunstiauhind	3,2	-	-	-	3,2	-
Tallinna linna kunstikogu täiendamine	12,8	12,8	1,9	-	-	-
muud projektid	26,9	4,7	11,1	9,8	4,8	8,4

Allikas: Tallinna Linnavalitsus

**Tartu Linnavalitsus**

Tartu Linnavalitsuse iga-aastased suuremad toetused lähevad Tartu Kultuurkapitalile kunstiprojektide toetamiseks ja stipendiumide väljamaksmiseks, Tartu Üliõpilasmajale Y galerii tegevuse toetamiseks ja Tartu Kunstnike Liidule Tartu Kunstimaja kolmes mittetulunduslikus galeriis toimuvate näituste ja ürituste korraldamiseks. Alates 2011. aastast toetatakse Kaasaegse kunsti festivali ART IST KUKU NU UT. Tartu linn on andnud 2009. aastal Tartu Kõrgemale Kunstikoolile tasuta kasutada Nooruse galerii. Mitmed linna poolt toetatavad projektid on valdkonda-deülesed, neid ei ole siinkohal arvesse võetud. 2011. aastal toetas Tartu Linnavalitsus kunstivaldkonda 31,2 tuh euroga ja võrreldes 2007. aastaga vähenesid eraldised 8% (tabel 11.23).

Tabel 11.23. Tartu Linnavalitsuse olulisemad toetused kunstile aastatel 2007–2012, tuhat €

	2007	2008	2009	2010	2011	2012
<b>KOKKU</b>	<b>33,9</b>	<b>41,4</b>	<b>39,7</b>	<b>27,6</b>	<b>31,2</b>	<b>39,0</b>
MTÜ Tartu Üliõpilasmaja, Y galerii	6,4	10,2	26,2	18,1	10,0	10,5
Tartu Kunstnike Liit (Tartu Kunstimaja näitused, sündmused)	8,0	26,8	8,6	8,6	8,0	8,0
MTÜ Kaasaegse kunsti festival ART IST KUKU NU UT	-	-	-	-	9,9	15,0

Allikas: Tartu Linnavalitsus

Tartu linn eraldab alates 1991. aastast Tartu Kultuurkapitalile rahalisi vahendeid kultuuri- ja spordiprojektide, sealhulgas kunstiprojektide ja kunstnike loomingulise tegevuse toetamiseks. Stipendiumite taotlusvoorud on kaks korda aastas. Linnavalitsus on loonud kunstnikele Tartu Kultuurikapitali juurde kaks stipendiumi:

- Addo Vabbe nimeline visuaalse kunsti stipendium – antakse välja alates 1997. aastast ühele eesti kunstnikule kunstiteose, kunstiteoste seeria või näitusekomplekti eest, mis on olulisel määral rikastanud Tartu ja Eesti kunstipilti;
- Anton Starkopfi nimeline skulptori stipendium – antakse välja alates 2002. aastast ühele skulptorile või skulptuuriprojekti meeskonnale, kelle looming on rikastanud oluliselt Eesti kunstipilti, eelistades võimalusel Tartuga seotud loomingulisi projekte.

Tartu Kultuurkapitali eraldised kunstivaldkonnale olid 2011. aastal kokku 16,9 tuh eurot ja võrreldes 2007. aastaga on eraldised vähenenud 36% (tabel 11.24).

Tabel 11.24. Tartu Kultuurkapitali jagatud annetused ja toetused  
kujutava ja rakenduskunsti valdkonnale, €

	2007	2008	2009	2010	2011	2012
<b>KOKKU</b>	<b>26,3</b>	<b>25,1</b>	<b>18,5</b>	<b>19,1</b>	<b>16,9</b>	<b>16,1</b>
Stipendiumid kujutava ja rakenduskunsti valdkonnas	24,8	25,1	18,5	17,8	15,6	15,1
Aasta loominguks stipendiumid kujutava ja rakenduskunsti valdkonnas	1,5	-	-	1,3	1,3	1,0

Allikas: Tartu Kultuurkapital

### ***Pärnu Linnavalitsus***

Pärnu Linnavalitsus eraldab kunstiga tegelevatele asutustele tegevustoetust, samuti toetatakse kunstinäituste ja -sündmuste korraldamist. Pärnu Linnavalitsuse iga-aastased suuremad toetused lähevad Pärnu Kunstikeskusele, Academia Gustaviana Seltsile ja Uue Kunsti Muuseumile. 2011. aastal toetati kunstivaldkonda 12,9 tuhat euroga (tabel 11.25). Toetused kunstile on aastatega oluliselt vähenenud, 2011. aastal on toetused võrreldes 2007. aastaga langenud 55%.

Tabel 11.25. Pärnu Linnavalitsuse teotused kunstivaldkonnale aastatel 2007–2012, €

	2007	2008	2009	2010	2011	2012
<b>KOKKU</b>	<b>28,7</b>	<b>29,3</b>	<b>21,7</b>	<b>17,3</b>	<b>12,9</b>	<b>13,7</b>
MTÜ Pärnu Kunstikeskus	8,8	8,1	9,8	4,2	3,5	5,9
MTÜ Academia Gustaviana Selts	5,4	10,9	5,8	5,8	5,8	4,3
SA Uue Kunsti Muuseum	4,5	7,0	5,4	4,9	2,2	2,3

Allikas: Pärnu Linnavalitsus

### ***Kuressaare Linnavalitsus***

Kuressaare Linnavalitsus toetab iga-aastaselt Kuressaare Raegalerii ühe klassikanäituse kureerimist, üle kahe aasta toimub Kuressaare linnaaineliste taieste konkurss ja konkurss "Saaremaa suveniir". 2011. aastal toetati kunstivaldkonda ligi 2000 euroga (tabel 11.14), kuid tegelik toetus kunstivaldkonnale on suuremgi, sest linn abistab näituste tasuta transportimisel Saaremaa ja mandri vahel, linna eelarvest kaetakse Kuressaare Kultuurivara ja Kuressaare Linnateatri näitusepindade majandus- ja halduskulud ning Kuressaare Kultuurivara kahe kunstiala töötaja töötasud.

### ***Rakvere Linnavalitsus***

Rakvere Linnavalitsus toetab iga-aastaselt Rakvere galeriid ja erinevaid kunstiprojekte. 2011. aastal toetati kunstivaldkonda ligi 7900 euroga, sealhulgas galerii tegevust 6100 euroga ja kunstiprojekte 1800 euroga (tabel 11.14).

### *Eesti Kunsti Toetusfond*

Eesti Kunsti Toetusfond loodi 2003. aastal erakapitali toel algselt Eesti Kunstimuuseumi juurde, et toetada muuseumis asuvate eesti kunsti klassikute tööde restaureerimist. 2006. aastal laiendas fond oma tegevust ja alustas restaureerimistoetuste jagamist kõikidele Eesti muuseumidele. See on esimene ja siiani ainus organisatsioon Eestis, mis tegeleb heategevuslikus korras kunstiklassika taastamisega. Restaureerimistoetusi jagatakse muuseumide taotluste alusel, konkursid toimuvad olenevalt võimalustest üks-kaks korda aastas. Oma eesmärkide elluviimiseks kogub fond raha heategevuslike kunstioksjonite, kalendrite müümise ja erinevate projektide kaudu.

### *Erasektori kunstipreemiad*

- *Vaal Galerii* noore kunstniku preemiat Harpuun anti välja aastatel 1991-2000. 2004. aastal kujundati kunstipreemia ümber ja laureaadid said preemiaks reisi rahvusvahelisele kunstisüdamusele. Viimast korda anti preemia välja 2009. aasta alguses.
- *Galerii-G kunstipreemia* silmapaistnud Eesti kunstnikule loodi 1993. aastal. Alates 2006. aastast anti preemiat välja koostöös Hollandi kunstimaterjalide tootjaga Royal Talens. Kunstipreemia laureaadid said valida 500 euro eest kunstimaterjale Galerii-G kauplusest. 2011. aastast muutus kunstipreemia suund ja hakati toetama lastega tegelevaid asutusi.
- *Sadolini kunstipreemia* loodi 1996. aastal ja see on vanim erakapitalil väljaantav kunstipreemia Eestis. Kui algselt toetati kunstipreemiaga maalikunstnikke, siis alates 2012. aastast antakse preemia lootustandvale noorele nüüdiskunstnikule. Sadolini nüüdiskunsti preemiafondiks on 6000 eurot, sealjuures laureaadiks valitud kunstnikule 5000 eurot ja nominentidele kokku 1000 eurot.
- *Noore Kunstniku preemiat* antakse välja 2005. aastast Eesti Kunstiakadeemia lõpetajatele. Seda annab välja Noor Kunst MTÜ, mis on loodud ettevõtjate Guido Sammelselg ja Armin Kõomägi poolt. Tänapäevaks kuuluvad toetajate ringi Indrek Prants, Sven Mansberg ja Rene Kuulmann. Preemia eesmärgiks on soodustada eesti kunstnike kõige noorema põlvkonna loomingulist tegevust. Esialgselt bakalaureusetaseme lõpetajatele mõeldud preemia laienes 2011. aastal magistritaseme lõpetajatele. 2012. aastal on rahalise preemia suuruseks 1500 eurot ning magistritasemel lisandus sellele 2013. aastal koostöös EKL-i Hobusepea ja Draakoni galeriaga isikunäituse korraldamine.
- *A-galerii* algatas 2007. aastal Parima Seifinäituse preemia väljaandmise eesmärgiga tunnustada ehtekunstnikke. Aastat kokkuvõtval jõulupeol kuulutatakse välja aasta parim näitus ning antakse üle rahaline preemia.
- *Köler Prize* asutati 2011. aastal Eesti Kaasaegse Kunsti Muuseumi poolt. Preemia eesmärgiks on populariseerida kaasaegset kunsti ning tõsta esile kohalikul kunstiväljal olulisi kunstnikke ja rühmitusi. Igal aastal valitakse viis nominenti ning preemia antakse välja kahes kategoorias: rahvusvahelise žürii peaauphind ja publikupreemia. Köler Prize-i peaspponsor on Smarten Logistics, publikupreemiat toetavad Temnikova & Kasela Galerii ja advokaadibüroo LAWIN.



Lisaks kohalikele kunstipreemiatele on eesti kunstnike ja galeriide tegevust tunnustatud välismaal. Näiteks pälvis 2008. aastal Mark Raidpere Ars Fennica kunstiauhinna, 2009. aastal Marko Mäetamm ja 2012. aastal Visible Solutions Balti Assamblee kunstipreemia, 2012. aastal Timo Toots Ars Electronica festivali interaktiivse kunsti peapreemia Golden Nica, Marge Monko Henkel Art Award-i, Sigrid Viir Pulse peapreemia ning Temnikova & Kasela galerii Artissima kunstimessi noore galerii preemia Guido Carbone Prize.

### 11.3.2. Organiseeritus, loomingulised ühendused ja institutsioonid

Kunstivaldkonnas tegutsevad valdkondlikud ja regionaalsed alaliidud, loomingulised ühendused ja institutsioonid. Seaduse silmis eristatakse tunnustatud loomeliite ja teisi mittetulundusühinguid. Loovisikute ja loomeliitude seaduse alusel tunnustatakse loomeliite, mille eesmärgiks on edendada vastavat loomeala ja toetada oma liikmeks olevate loomeisikute loometegevust. Tunnustatud loomeliidud saavad oma liikmetele määrata loometoetusi ja stipendiume. Kunstivaldkonnas on tunnustatud loomeliidud Eesti Kunstnike Liit, Eesti Kujundusgraafikute Liit, Eesti Lavastuskunstnike Liit, Eesti Kunstiteadlaste ja Kuraatorite Ühing ning valdkonnaga seotud Eesti Disainerite Liit.

#### *Eesti Kunstnike Liit ja selle alaliidud*

Eesti professionaalsed kunstnikud, kunstiteadlased, kuraatorid ja kunstnike loomingulised grupid on koondunud erialaliitusesse, mida ühendab Eesti Kunstnike Liit (EKL). EKL on katusorganisatsiooniks 20 alaliidule ja liidul on kokku 915 liiget, kellest paljud kuuluvad mitmesse alaliitu. Kõik alaliidu liikmed ei ole EKL-i liikmed – EKL-i kuulub keskmiselt 71% alaliidu liikmetest. 2012. aastal on alaliitudest EKL-is arvukamalt esindatud Maalikunstnike Liit (133 liiget), Vabagraafikute Ühendus (84), Kujundusgraafikute Liit (69), Kunstiteadlaste ja Kuraatorite Ühing<sup>21</sup> (67) ja Tekstiilikunstnike Liit (67; tabel 11.26).

Suurima liikmeskonnaga alaliidud olid 2013. aasta alguses Maalikunstnike Liit (130 liiget), Tartu Kunstnike Liit (127), Kunstiteadlaste Ühing (123) ja Kujundusgraafikute Liit (114; tabel 11.26).

EKL edendab ja kaitseb oma liikmete professionaalseid, sotsiaalseid ja majanduslikke huve. Liit kogub ja vahendab kunstiga seonduvat informatsiooni ja uudiseid alaliitudele ning individuaal-liikmetele, samuti on ta kontaktisikuks alaliitude projektides. EKL on kaasatud eksperdina mitmete kunstiga seonduvate organisatsioonide tegevusse ja osaleb koos teiste loomeliitudega üleriigilistes kultuuri puudutavates diskussioonides. EKL esitab oma kandidaadid Eesti Kultuurkapitali nõukogusse ja sihtkapitalide koosseisudesse, samuti teeb ettepanekuid riigi kultuuri-preemiate nominentide esitamisel. EKL on *European Council of Artists'i* (ECA), *International Association of Art'i* (IAA) ning rahvusvahelise külalisateljeede ühenduse *Res Artise* liige. EKL arendab sidemeid rahvusvaheliste kunstnike organisatsioonidega ja korraldab kunstnike enese-täiendamist välismaal.

<sup>21</sup> enne Kunstiteadlaste Ühing

Tabel 11.26. Eesti Kunstnike Liitu kuuluvad alaliidud ja nende liikmete arv EKL-s  
2004, 2008 ja 2012 ning alaliidu liikmete arv 2013

Alaliit	Alaliidu liikmete arv EKL-s			Alaliidu liikmete arv 2013
	2004	2008	2012	
AICA	25	24	18	24
Akvarellistide Ühendus	37	36	26	33
Fotokunstnike Ühendus	...	...	4	33
Keraamikute Liit	82	80	60	74
Klaasikunstnike Ühendus	44	52	31	55
Kujundusgraafikute Liit	100	89	69	114
Kujunduskunstnike Ühendus	38	36	31	32
Kujurite Ühendus	67	65	51	65
Kunstiteadlaste Ühing	96	102	67	123
Lavastuskunstnike Liit	53	50	41	59
Maalikunstnike Liit	109	117	133	130
Metallikunstnike Liit	68	73	57	69
Moekunstnike Ühendus	43	41	29	45
Nahakunstnike Liit	58	62	48	63
ON - Grupp	26	26	20	26
STUUDIO 22	38	37	18	37
Sõltumatute Ühendus	...	...	13	-
Tartu Kunstnike Liit	116	119	54	127
Tekstiilikunstnike Liit	92	94	67	89
Vabagraafikute Ühendus	96	97	84	98
Individaallige	...	...	95	-

Allikas: Eesti Kunstnike Liit, alaliitude koduleheküljed

### **Valdkondlikud ja regionaalsed liidud**

EKL-i kuulub suur osa kunstivaldkonnas tegutsevatest liitudest, kuid nende kõrval tegutseb veel mitmeid regionaalseid ja valdkondlikke liite nagu Pärnu Kunstiklubi, Pärnu Rakenduskunsti Ühing, Narva Kunstnike Ühendus, Viljandi Kunstnike Ühendus Kiriküüt, Vene Kunstnike Ühendus Eestis, Vene Kunstnike Ühendus Ars Longa, Saaremaa Kunstnike Liit, Võrumaa Kunstnike Ühendus, Vähemusrahvuste Kunstnike Loominguline Ühing Art Master, Kohtla-Järve Kunstnike Ühendus jne.

### **Loomingulised ühendused**

Osa tegevkunstnikest on koondunud sarnaste kunstistiilide viljelemise või mingi ühise siduva ideoloogia alusel loominguulisteks ühendusteks. Sellised loominguulised grupid on kas ühe kunsti-liigi või eri kultuurivaldkondade vaheliste kontaktide ühendused, mille eesmärgiks on võimaldada intensiivseid kontakte vahetul ja tõisel tasandil ning kollektiivselt korraldada valminud teoste

tutvustusi näituste, kataloogide, kodulehekülgede või muul moel eksponeerimise abil. Aktiivsemad nendest on: Kütioru Avatud Ateljee, Kursi Koolkond, Edela-Eesti Koolkond, Kunstiühing Pallas, Kunstirühmitus Non Grata, Kunsti ja Sotsiaalpraktika Keskus MoKS, Infotankistid, Asuurkeraamika, Ideeklaas ja Õhuloss.

### ***Kaasaegse Kunsti Eesti Keskus***

Kaasaegse Kunsti Eesti Keskus (KKEK) toimib ekspertinstitutsioonina rahvusvahelistes koostööpõhistes projektides, mis on seotud kaasaegse visuaalkunsti arenguga Eestis. KKEK loodi 1992. aastal Avatud Eesti Fondi (nn Sorosi võrgustiku) poolt ja struktureeriti 1999. aastal ümber iseseisvaks sihtasutuseks. KKEK tegevust finantseerib alates 2000. aastast peamiselt Kultuuriministeerium. Kõik administratiivkulud kaetakse Kultuuriministeeriumi eelarvest ning läbiviidavad programmid ja üritused vastavalt kultuurisponsorluse või muude lisavõimaluste arvelt (saatkonnad, kultuuriinstitutsioonid, välispartnerid jne). KKEK-i tegevus hõlmab:

- teabe kogumist ja levitamist nüüdisaegse kunsti kohta Eestis;
- eesti kunsti promotsiooni ja vahendust rahvusvahelistele kunstiüritustele, sh Eesti esindamine rahvusvahelisel Veneetsia kunstibiennaalil;
- aastasündmuste (näitus, konverents) initsieerimist, rahvusvaheliste spetsialistide kutsumist Eestisse.

### ***Eesti Kunsti Arenduskeskus***

Eesti Kaasaegse Kunsti Arenduskeskus (EKKAK) loodi 2012. aastal Eesti galeriivälja professionaliseerimise ja Eesti galeriide rahvusvahelise konkurentsivõime parandamise eesmärgiga. Ideaaliks on eetiline ning jätkusuutlikult arenev kunstitur, mis rahastab riikliku toetuse kõrval olulist osa uute teoste produktsioonist ning toetab eesti kaasaegse kunsti ringlust näituste ja messide globaalses süsteemis. Planeeritud tegevuste hulka kuuluvad:

- galeristidele ja kunstivahendajatele suunatud koolitused, tugiteenused ning praktika välisgaleriides;
- partnerorganisatsioonide välismessidel osalemise ja messide korraldamise toetamine;
- galeriide võrgustumise ning regionaalse koostöö algatamine ja toetamine;
- väliskuraatorite visiitide korraldamine Eestisse.

EKKAK-i tegevust rahastab kahe aasta jooksul EAS Euroopa Regionaalarengu Fondi vahenditest. Organisatsiooni juhib direktor New Yorgis ja projektijuht Tallinnas.

### ***Ennistuskoda Kanut***

Vabariikliku restaureerimiskeskusena 1986. aastal loodud ettevõtte nimetati 1990. aastal ringi Ennistuskojaks Kanut. Keskuse eesmärgiks on kunsti- ja kultuuripärandi uurimise, säilitamis-

konserveerimis- ja restaureerimismetoodika väljatöötamine ning konserveerimise ja restaureerimise teostamine. Keskuse otseseks ülesandeks on Kultuuriministeeriumi valitsemisalasse kuuluvates muuseumides olevate säilikute konserveerimine, restaureerimine ja ekspertiis. Ennistuskolgas Kanut tegeletakse maali ja polükroomse materjali, mööbli ja metalli ning erinevast materjalist esemete konserveerimise, aga ka konserveerimise dokumenteerimise ja digiteerimisega.

### ***Omaalgatuslikud praktikad, kunstiruumid***

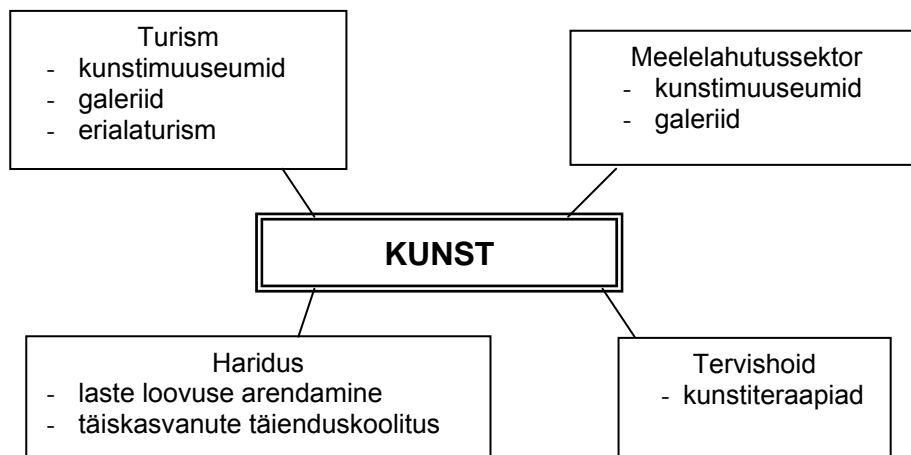
Kunstivaldkonna professionaliseerumise üheks ilminguks on omaalgatuslikud praktikad, mille tekke on tinginud vajakajäämised institutsionaalses kunstimaailmas. Omaalgatuslikud praktikad kujunevad enamasti sõpruskonnapõhiselt. Tegutsetakse linnale või eraisikutele kuuluvates tühjakas jäänud tööstushoonetes, vms hoonetes, mis sobivad hästi multifunktsionaalseks kultuuri-loomeks ja selle esituseks. Mittetulunduslikud algatused panustavad kunstihariduse jätkusuutlikusse – tegevuste hulka kuulub näituste, kontsertide, filmiõhtute, seminaride, töötubade, diskussioonide, temaatiliste loengute jm ürituste korraldamine, pakutakse residentuuri võimalust ja kunstnikele soodusrendiga stuudioid või projektipindasid. Omaalgatuslikke praktikaid iseloomustab protsessipõhisus (sündmusepõhisus), tegevuse lühiajalisus, hooajalisus ja ebaregulaarsus, oma tegevuses ollakse paindlikud, mobiilsed ning ajas muutuvad. Projektiruumide tegevus on ebastabiilne, kuna puudub baasrahastus, rahastust on võimalik taotleda üksikutele projektidele. Välisriikides on aja jooksul mõningad sellised algatused kasvanud ja muutunud institutsioonideks, millel on stabiilne rahastus ja hõivatud palgatud tööjõudu. Viimaste aastate jooksul on avatud ja suletud mitmeid omaalgatuslikke praktikaid, sealjuures eriti Tallinnas. Aastatel 2008-2012 tegutsenud omaalgatuslikud praktikad on:

- Tallinn: Kultuuritehas Polymer (avati 2002), Kultuurikatel (2006), Artishok (2006), Linnalabor (2006), Eesti Kaasaegse Kunsti Muuseum (2007), Kunstikonteiner Kultuuritehas Polymer (2007), Eesti Litograafiakeskus (2007), Galerii Metropol (2009), Graafika-stuudio Grafodoom (2009), Tiib (2011), Kelder (2011), Ptarmigani Projektiruum (2011), Katarsis projektiruum (2012), Okasroosikese Loss (2012), rulapark Haigla (2012), März Projektiruum (2009-2011), EAST Galerii (2009-2011);
- Harjumaa: Kau Akadeemia (2011);
- Tartu: Pärmivabrik (2008-2010);
- Pärnu: Non Grata (1998);
- Tartu-Pärnu-Tallinn: Rael Artel Gallery (2004-2009);
- Mooste: MoKS (2001);
- Säanna: Kultuurimõis (2009).

### 11.3.3. Seosed teiste tegevusvaldkondadega ja loomemajanduse sektoritega

Kunstivaldkond on tihedalt seotud paljude teiste majandusharudega (joonis 11.6). Haridussüsteemis koolitatakse professionaalseid kunstnikke, kunstiteadlasi ja õpetajaid. Lasteaegades, üldharidus- ja huvikoolides, kus antakse esimesed teadmised kunstist algab kunstipubliku kasvatamine, isiksuse, loova mõtlemise ja praktiliste oskuste arendamine. Täiskasvanute täienduskoolitus aitab samuti kaasa kunsti levikule ja mõistmisele, toob juurde inimesi, kes käivad näitustel ja sooritavad ostusid. Tervishoius on kasutusel kunstiteraapiad, mille eesmärk on tervise edendamine läbi teraapilise loovtegevuse. Kunst pakub väljundina palju vaba aja veetmiseks ja meelelahutuseks – kunstinäitused, kunstiürituste ja kursuste korraldamine. Palju välis- ja siseturiste külastab kas organiseeritult turismifirmade kaudu või omal initsiatiivil erinevaid kunstinäitusi muuseumides ja galeriides. Erialaturism toob kokku oma ala spetsialistid, kes tulevad siia eesmärgiga osaleda kunstisündmusel, kuid samal ajal ööbivad, söövad ja lahutavad meelt.

Joonis 11.6. Kunsti seosed teiste majandusharudega



Allikas: EKI koostatud

Kunstivaldkond on veelgi tihedamalt seotud teiste loomemajanduse sektoritega (joonis 11.7). Kunstimuuseumid tutvustavad kõiki kunstiliike ja –stiile ning annavad külastajatele ülevaate kunstis toimunud ning samal ajal tutvustavad erinevate kunstnike töid.

Maal, skulptuur ja graafika rikastavad avalike ruumide ja hoonete interjööre. Siin saab välja tuua selge seose sisekujunduse ja arhitektuuriga. Vabaõhu monumentaalkunst seostub otseselt linnade projekteerimisega. Graafikal on tihe seos tarbograafika, graafilise disaini, raamatute illustreerimise, ajalehtede, reklaamiplakatitega tänavail, flaiieritega, nimekaartide, asutuste blankettide kujunduse, firmade tunnusgraafikaga (logod, brändid). Kujutavad kunstnikud töötavad reklaamiagentuurides.

Fotokunst seostub muuhulgas moe-, pressi- ja reklaamfotograafide loominguga. Mitmed fotograafid tegutsevad edukalt nii kaasaegses kunstis kui massimeedias (ajakirjad, -lehed, raamatud, moetööstus).

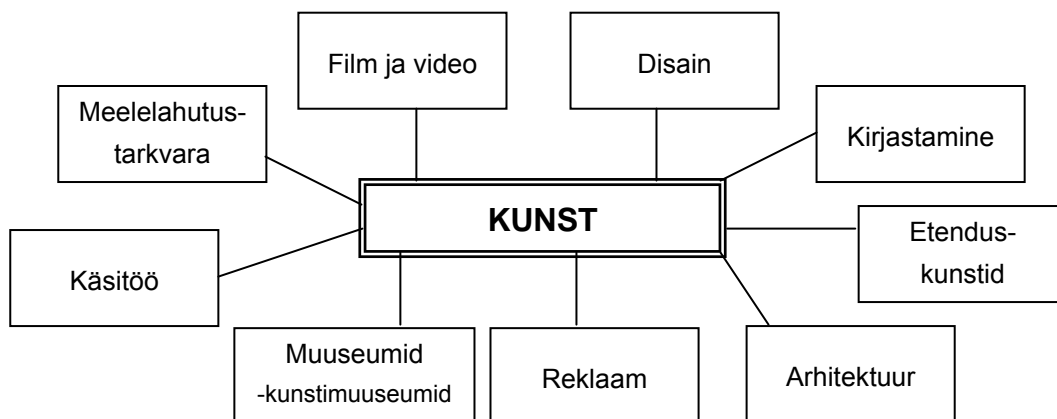
Videokunstil on nii tehnilise valmimisprotsessi kui formaadi poolest sarnasus lühifilmidega. Filmitööstusel on videokunstiga täiesti ühine institutsionaalne kandepind.

Arvutikunstil on tihe seos selliste loomemajanduse sektoritega nagu digitaalne disain (koduleheküljed, reklaam internetis), interneti-ühendusel baseeruvad loomingulised konverentsid ja sümposionid ning meelelahutuse tarkvara (mängud, rakendused jne).

Performance ja happeningi puhul on ilmsed seosed teatriga ja muude etenduskunstidega. Tihti töötavad neis valdkondades samad inimesed või toimub tihe suhtlus. Performance võib endaga siduda kunsti, tantsu, teatri, laulu, muusika ja audiovisuaalsed kunstid. Tendents etenduskunstidega ühinemiseks on väga tugev. Teatrites töötavad lavastuskunstnikud.

Tarbekunstnikud tegelevad mingi materjali või tehnikaga peensusteni, mille tulemusel luuakse unikaalsemeid. Samas vajavad tarbekunstnikud kohati millegi teostamiseks oskustöölisi, andes seega tööd teostajatele, nt klaasipuhujad, vaiba- ja kangakudujad, käsitöölised. Tihe on side reklaami valdkonnaga, kuna erinevate reklaam- ja firmakingituste kujundamine on tarbekunsti oluline sissetulekuallikas. Samuti on oluline auhindade kujundamine ja valmistamine. Tarbekunstil on tihe side sisekujunduse ja arhitektuuriga. Reaalselt väljendub see näiteks erinevates tehnikates pannode, vitraažakende ja vaheseinte, sepiväravate, mööbli, vaipade, eesriiete jms valmistamises.

Joonis 11.7. Kunsti seosed teiste loomemajanduse sektoritega



Allikas: EKI koostatud

## 11.4. HARIDUS

Eesti Kunstiakadeemia (EKA) on alates 1960. aastast, Tartu Ülikooli (TÜ) maalikunsti eriala alates 1993. aastast ja Tartu Kõrgema Kunstikooli (TKK) alates 2001. aastast lõpetanud kujutava ja tarbekunsti erialadel kokku 2505 inimest, mida võib lugeda tegutsevate kunstnike ja kunstiga seotud inimeste potentsiaalseks arvuks (tabel 11.27). Välisülikoolides õpib kunsti- ja tarbekunsti erialadel ning kunstiajaloo, -teaduse ja -korralduse alal hinnanguliselt 20 eesti üliõpilast. Välisülikoolides lõpetanud on juurde tulnud graafilise disaini erialale. Kahjuks ei ole teada, kui palju vilistlastest on tegutsevad kunstnikud ja kunstivaldkonnaga otseselt seotud inimesed (nt õpetajad ja õppejõud). See number kirjeldab pigem valdkonna potentsiaali.

Tabel 11.27. Eesti Kunstiakadeemias (EKA), Tartu Ülikoolis (TÜ) ja Tartu Kõrgemas Kunstikoolis (TKK) kujutava ja tarbekunsti erialadel lõpetanute arv aastatel 1960–2011

	EKA 1960–2011	TÜ 1993–2011	TKK 2001–2011	Kokku
Graafika	319	-	-	319
Graafiline disain	131	-	-	131
Maalikunst	260	124	77	483
Skulptuur	146	-	49	202
Fotokunst	30	-	72	117
Ehte- ja sepakunst	298	-	-	298
Nahakunst	249	-	61	317
Tekstiilikunst	222	-	76	303
Keraamika	181	-	-	181
Klaasikunst	154	-	-	154
<b>Kokku</b>	<b>2 112</b>	<b>124</b>	<b>335</b>	<b>2 505</b>

Allikas: Kõrgkoolide koduleheküljed

Kunstivaldkonnas saab kõrgharidust Eestis omandada viies kõrgkoolis – Eesti Kunstiakadeemias, Tartu Kõrgemas Kunstikoolis, Tartu Ülikoolis ja Tallinna Ülikoolis ning mõned aastad tagasi Euroakadeemias. Eesti kõrghariduseõppeasutustes lõpetas aastatel 2009-2012 kunstivaldkonna 981 inimest (tabel 11.28). Kõrghariduse saanutest sai diplomi 61% Eesti Kunstiakadeemiast, 20% Tallinna Ülikoolist, 11% Tartu Kõrgemast Kunstikoolist, 5% Tartu Ülikoolist ja 3% Euroakadeemiast. 2011/2012 õppeaastal oli kõrgkoolides 275 lõpetajat, sealhulgas 31 rakendus- kõrghariduse, 170 bakalaureuse-, 72 magistri- ja 2 doktoriõppe lõpetajat.

Eesti Kunstiakadeemias (EKA) on võimalik õppida bakalaureuse-, magistri- ja doktoriõppes. 2011/2012 õppeaastal lõpetas kunstierialadel 176 inimest, sealhulgas 128 bakalaureuse-, 46 magistri ja 2 doktoriõppes. EKA-s saab bakalaureusetasemel õppida järgmistel õppekavadel: kunst, vabad kunstid, kunstiteadus, muinsuskaitse ja restaureerimine, tekstiili-, moe- ja nahakunst, kujunduskunst, keraamika ja klaasikunst, ehte- ja sepakunst, keraamika, klaasikunst ja -disain, na-

hakunst, aksessuaari- ja köitedisain, fotograafia ning graafiline disain. Magistritasemel on lõpetatud järgmistel õppekavadel: kunstiõpetaja, interdistsiplinaarsed kunstid, kunst, kunstiteadus, kunst ja kultuuriantropoloogia, restaureerimine<sup>22</sup>, restaureerimine ja muinsuskaitse, keraamika, klaasikunst, ehtekunst, sepakunst, graafiline disain ning disain ja rakenduskunst. Doktorikraad on vaadeldud aastatel omistatud kunstiteaduse ning kunsti ja disaini õppekavadel. Kui varem oli EKA-s populaarseks vabade kunstide teaduskond, siis kaasaja turumajanduse tingimustes tullakse rohkem õppima selliseid valdkondi, mille lõpetamisel on võimalik paremini teenida, näiteks arhitektuuri, disaini ja moekunsti. Eesti Kunstiakadeemia uue maja ehituse osas ei ole selgust, puudub teadmine, millal algab uue hoone ehitus ja tunnid jätkuvad ajutistel pindadel üle Tallinna.

Tartu Ülikool valmistab bakalaureuse- ja magistritasemel ette maalikunstnikke ning magistritasemel kunstiõpetuse õpetajaid. Maalikunsti eriala lõpetas 2011/2012 õppeaastal 17 inimest, sealhulgas 13 bakalaureuse- ja 4 magistriõppes. Kunstiõpetuse õpetaja eriala omandas magistritasemel samal ajal 2 inimest.

Tartu Kõrgemas Kunstikoolis õpetatakse maali ja maalingute restaureerimist, fotograafiat, skulptuuri ja tekstiili. Peale kooli lõpetamist omandatakse rakenduskõrgharidus. Toodud neljal erialal lõpetas 2011/2012 õppeaastal 31 inimest.

Tallinna Ülikooli õppekavasse kuulub bakalaureusetasemel kunstiõpetus ja kunstiteraapiad ning magistritasemel kunstiõpetaja, kunstiteraapiate ja kunstiteaduse eriala, millest viimasel lõpetati viimati 2008/2009 õppeaastal. 2011/2012 õppeaastal lõpetas kunstiõpetuse eriala 21, kunstiteraapiad 16 ja kunstiõpetaja eriala 12 inimest.

Euroakadeemias lõpetas kunstiteaduse erialal magistritasemel 2009/2010 õppeaastal 15 inimest. Järgmisel õppeaastal üliõpilasi vastu ei võetud, sest Eesti Kõrghariduse Kvaliteediagentuur ei akrediteerinud kunstiteaduse magistriõppekava.

Eksperdid hindasid kunstialast õpet ülikoolides heaks, kuid pärast lõpetamist on tööd leida raske. Tekib vaakum, kus värsked koolilõpetajad ei ela veel ära oma tööde müügist ning stipendiume ja toetusi on algajatele vähe. Kunstivaldkonnas on kehv majandus- ja õigusteadlikkus, eksperdid pidasid vajalikuks kunstitudengite majandusalase õppe süvendamist. Puudusena toodi välja kunsti vahendamise nõrka taset, kuraatoreid, kes suudaks näitusi kureerida, on vähe ja seda eriala eraldi ei õpetata. 2011. aastal loodi Eesti Muusika- ja Teatriakadeemia ühisõppekava kultuurikorraldus, mis valmistab ette professionaalseid kultuurikorraldajaid, loovettevõtjaid ja administraatoreid. Ühisõppekava ettevõtluse ja juhtimiselase osa koostööpartner on Estonian Business School ning kunstiteoreetiliste ja disainijuhtimisega seotud teemadel Eesti Kunstiakadeemia.

---

<sup>22</sup> Magistriõpe (4+2)



Tabel 11.28. Eesti kõrghariduseõppeasutustes kunstivaldkonnas diplomiga lõpetanud inimeste arv õppeaastatel 2008/2009–2011/2012

	2008/2009	2009/2010	2010/2011	2011/2012	KOKKU
<b>KÕRGHARIDUS</b>					
Eesti Kunstiakadeemia	147	139	134	176	596
Disain ja rakenduskunst	-	12	3	12	27
Ehte- ja sepakunst	3	3	6	11	23
Ehtekunst	1	-	-	-	1
Fotograafia	10	2	6	5	23
Graafiline disain	24	24	22	34	104
Interdistsiplinaarsed kunstid	2	-	-	-	2
Keraamika	2	3	2	7	14
Keraamika ja klaasikunst	11	6	-	-	17
Klaasikunst	2	1	1	-	4
Klaasikunst ja -disain	-	6	5	2	13
Kujunduskunst	7	6	9	20	42
Kunst	25	31	29	35	120
Kunst ja disain	-	-	-	2	2
Kunst ja kultuuriantropoloogia	4	-	4	2	10
Kunstiteadus	11	11	10	11	43
Kunstiõpetaja	9	5	5	4	23
Muinsuskaitse ja restaureerimine	10	12	11	10	43
Nahakunst, aksessuaari- ja köitedisain	-	2	6	6	14
Restaureerimine	-	3	-	-	3
Restaureerimine ja muinsuskaitse	3	1	6	4	14
Sepakunst	-	-	-	1	1
Tekstiili-, moe- ja nahakunst	17	8	3	-	28
Vabad kunstid	6	3	6	10	25
Tartu Ülikool	8	15	12	19	54
Kunstiõpetuse õpetaja	2	2	1	2	7
Maalikunst	6	13	11	17	47
Tallinna Ülikool	31	57	57	49	194
Kunstiteadus	2	-	-	-	2
Kunstiteraapiad	-	14	12	16	42
Kunstiõpetaja	13	13	18	12	56
Kunstiõpetus	16	30	27	21	94
Euroakadeemia	13	15	-	-	28
Kunstiteadus	13	15	-	-	28
Tartu Kõrgem Kunstikool	27	28	23	31	109
Fotograafia	10	8	6	10	34
Maal ja maalingute restaureerimine	5	8	6	9	28
Skulptuur	2	5	5	7	19
Tekstiil	10	7	6	5	28
<b>KÕRGHARIDUS KOKKU</b>	<b>226</b>	<b>254</b>	<b>226</b>	<b>275</b>	<b>981</b>
<i>Rakenduskõrgharidusõpe</i>	27	28	23	31	109
<i>Bakalaureuseõpe</i>	131	149	140	170	590
<i>Magistriõpe</i>	67	77	61	72	277
<i>Doktoriõpe</i>	1	-	2	2	5

Allikas: Haridus- ja Teadusministeerium

Eesti kutsehariduseõppeasutustes lõpetas aastatel 2009-2012 kunstivaldkonna 189 inimest, sealjuures lõpetas 2011/2012 õppeaastal 49 inimest (tabel 11.29). Kuressaare Ametikoolis saab omandada kunstilise kujundamise, keraamika ja nahatöö ameti. 2011/2012 õppeaastal oli neil erialadel 13 lõpetajat. Vana-Vigala Tehnika- ja Teeninduskoolis antakse teadmisi sepatööst ja metalli sepi töötlemist ning varasemalt kiviraiumisest ja sepatööst. Kahel esimesel erialal oli 2011/2012 õppeaastal 10 lõpetajat. Tallinna Polütehnikumis saab õppida fotograafiat, mille lõpetas 2011/2012 õppeaastal 26 inimest. Kutseõpe on oluline, sest valmistab ette spetsiifiliste oskustega tööjõu, kes on iseendale tööandjaks, läheb tööle mõnda ettevõttesse või aitab teostada kunstnike mahukaid projekte.

Tabel 11.29. Eesti kutseharidusõppeasutustes kunstivaldkonnas diplomiga lõpetanud inimeste arv õppeaastatel 2008/2009–2011/2012

	2008/2009	2009/2010	2010/2011	2011/2012	KOKKU
<b>KUTSEHARIDUS</b>					
Kuressaare Ametikool	23	17	31	13	84
Keraamika	-	-	-	2	2
Kunstiline kujundamine	23	16	29	8	76
Kunstiline kujundamine	-	1	2	1	4
Nahatöö	-	-	-	2	2
Vana-Vigala Tehnika- ja Teeninduskool	20	9	13	10	52
Kiviraiumine ja sepatöö	10	9	-	-	19
Sepatöö	10	-	11	9	30
Sepatöö (metalli sepi töötlemine)	-	-	2	1	3
Tallinna Polütehnikum	-	27	-	26	53
Fotograaf	-	27	-	-	27
Fotograafia	-	-	-	26	26
<b>KUTSEHARIDUS KOKKU</b>	<b>43</b>	<b>53</b>	<b>44</b>	<b>49</b>	<b>189</b>

Allikas: Haridus- ja Teadusministeerium

Valdkonna ekspertide hinnangul on murettekitav tendents kõrgkoolieelse kunstihariduse vähenemine. Kunstitundide arv on väike, kuid laste koolitus väga oluline. Kui põhikooli riiklik õppekava näeb ette 1.-3. klassis 4,5 tundi ja 4.-9. klassis 3 tundi kunstiõpet nädalas, sealhulgas praktiline kunstidega tegelemine, siis gümnaasiumiõppe jooksul on kohustuslik anda vaid 2 teoreetilist kunstikursust. Harjumust ja huvi kunsti ning sellega tegelemise vastu tuleb kasvatada ja arendada varasest east. Huvikoole (munitsipaalkoolid, erakoolid), kus antakse kunsti- ja muusikaalaseid teadmisi ja oskusi lastele, oli 2013. aastal Eesti Hariduse Infosüsteemi järgi 141, sealhulgas 20 nimetusega “kunstikool”<sup>23</sup>. Kõrgkooli sisseastujate seas on märgatav, kes on käinud kunstikoolis ja kes mitte.

<sup>23</sup> Tallinna, Sally Studio, Tallinna Vanalinna kunstikeskuse, Vene Kultuurikeskuse, Viimsi, Kose, Tartu Laste-, Võru, Viljandi, Kuressaare, Puka, Narva, Pärnu, Põlva, Põltsamaa, Jõgeva, Haapsalu ja Jõhvi Kunstikool ning Era-kunstikool Anne ja Lasteakadeemia.

## 11.5. TUGEVUSED, NÕRKUSED, ARENGUVÕIMALUSED JA OHUD

### Tugevused

- Riiklike ja mitteriiklike kunstiinstitutsioonide toimiv võrgustik – erialaühendused, galeriid, mittetulunduslikud näituseasutused, kunstimuuseumid, arenduskeskused, külalisstuudiod, tarbekunstis avatud ateljeed jne
- Kogenud ja kompetentsete kunstielu korraldavate spetsialistide olemasolu
- Näitusetegevuse, kunstiprojektide ja -sündmuste ning külastatavuse aktiveerumine, kunstikogude säilitamise paranemine kunstimuuseumides ja professionaalsetes kunstigaleriides
- Eesti kunsti hea reputatsioon välismaal ja toimivad rahvusvahelised suhted, mis oluliselt paranesid KUMU uue hoone avamisega. Kogemused ja tugevad traditsioonid rahvusvaheliste (suur)sündmuste korraldamisel Eestis (triennaalid, KUMU vahetusnäitused)
- Rahvusvaheliselt võrgustunud kunstnikud, tekkinud on kunstnike rahvusvahelistumise uus laine, sest noored õpivad ja töötavad üha enam välismaal
- Arvestatav kirjastustegevus, heal tasemel kunstialase kirjanduse väljaandmine
- Mittetulunduslikud algatused kunstiharidusliku jätkusuutlikkuse tagamiseks
- Kunstivaldkond areneb kiiresti – interdistsiplinaarsus ja jätkuv integreerumine teiste kultuurivaldkondadega
- Kõrghariduse hea tase

### Nõrkused

- Kunstivaldkonna alarahastatus, rahastusallikate vähesus ja kohalike omavalitsuste vähene roll. Eesti Kunstnike Liidu liikmeskond on arvukas, kuid rahalisi vahendeid napib. Eriti keeruline on kõrgkooli lõpetanud noorte olukord, kes ei elatu veel ära oma kunstiteoste müügist
- Palkade väiksus kunstivaldkonnas, kunstnik ei saa keskenduda ainult loometegevusele, vaid tegeleb õpetamisega, töötab muudel valdkonna sidusaladel või täiesti teisel alal. Kui suundutakse tööturule on oht, et enam kunstielus ei osaleta
- Eraraha vähene kaasatus kunstivaldkonnas
- Kõrgkoolieelse kunstialase teadlikkuse madal tase
- Jätkuv teadmatus Eesti Kunstiakadeemia uue hoone ehituse osas

- Kunstnike teadlikkus kunstiturust ning selle toimemehhanismidest on nõrk, sealhulgas teadmised majandusest ja õigusküsimustest (autoriõigused, lepingud, *management*)
- Kunstielu vähene kajastamine laiatarbe meedias, puudulik ajakirjanike kaader, kes oskavad kunsti kajastada; kunstikriitikute ja kuraatorite vähesus
- Kunstiinimeste omavaheline vähene suhtlus, ei tajuta sünergiast tulenevaid võimalusi. Generatsioonide vahe on suur – koostöö vanema ja noorema põlvkonna vahel puudub
- Professionaalsete kunstivahendajate ja galeristide puudus, mille üheks põhjuseks on kunstivahendajate ja galeristide koolituse puudumine ning rahvusvahelise galeriipraktika vähenenud kättesaadavus
- Eesti kunstituru vähene integreeritus rahvusvahelisse kunstiturgu
- Regionaalse koostöö vähesus kaasaegse kunsti valdkonnas – kohalikud omavalitsused peaksid rohkem tegema koostööd kohalike galeriide ja kunstimuuseumidega
- Tsirkulatsiooni puudumine asutuste ja organisatsioonide positsioonidel, konkurentsi puudumine pärsib arengut ja takistab uuenduste juurutamist

### **Arenguvõimalused**

- Valdkonda puudutava seadusandluse edasiarendamine, eriti see osa, mis puudutab loovisikute sotsiaalseid garantiisid
- 2011. aastal jõustunud Kunstiteoste tellimise seaduse abil suurenevad avalikud kunstiteoste tellimused lähiaastatel
- Kultuuripoliitika arengusuundade koostamine valdkonna tegevuse selgeks mõtestamiseks
- Riigipoolse finantseerimise suurendamine, rahastusallikate lisandumine ja rahastamispõhimõtete selginemine
- Kunstipubliku tarbimisharjumuste elavnemine, uute tarbijagruppide teke ja külastajate arvu suurendamine läbi aktiivse ja pideva teavitustöö
- Kaasaegse kunsti kogujate arvu suurendamine Eestis ning rahvusvaheliste kunstikogujate suurem teadlikkus Eesti kunstist
- Avaliku-, era- ja kolmanda sektori koostöö tihenemine kultuurivaldkonnas, omavalitsuste haldussuutlikkuse tõhustamine ja regionaalsete kunstiorganisatsioonide tõhusam kaasamine
- Kunstiteemade integreerimine teistesse kultuurinähtustesse ning laiatarbemeediasse
- Eramuuseumide teke (nt Viinistu) aitab kaasa kunsti väärtustava mõttelaadi süvenemisele
- Kasvav integreeritus rahvusvahelisse kultuurisuhtlusesse (EL projektid, võimalused rahastamiseks)

- Galeriivälja professionaliseerumine, galeriide vastutuse suurenemine kaasaegse kunsti ringluses ja promotsioonis, eesti kunstiteru lülitumine rahvusvahelisse kunstiturgu, s.t rahvusvaheliselt tegutsevate eesti galeriide arvu ning rahvusvaheliselt esindatavate eesti kunstnike arvu suurenemine

## Ohud

- Elanike ostujõud on jätkuvalt madal – Eestis ei ole arvulist maksujõulist publikut ega kõrgkultuuri eelistavaid traditsioone, mis toetaks kunstiturgu
- Majanduskriisis langevad investeeringud kunstile
- Elanike teadlikkus kunstist on madal
- Kultuuri üldine marginaliseerumine – meelelahutusaspekt on koostöös meediaga muutumas üha olulisemaks. Räägitakse nendest tegevustest, mis toovad tulu tagasi
- Kunstniku ja kunstiteadlase professiooni jätkuv väheväärtustamine ühiskonnas
- Heade kunstnike väljaminek, mis on rahvusvahelise kogemuse ja kontaktide mõttes igati soovitatav, kuid kohaliku turu ja keskkonna toetuseta kaob side ja ohuks on ajude äravool, oht õppejõudude puuduse tekkeks

## 11.6. ARENGUPROGNOOS 3-5 AASTAKS

Eesti kunstiteru areng võiks põhineda enam keskklassi kaasamisel. Selle potentsiaali realiseerimiseks tuleb teha järjekindlat tööd kunsti tutvustamisel ja populariseerimisel. Kunsti nähtavus avalikus ruumis (nt linnaruumis) peab suurenema, et nii kohalikud elanikud kui ka iga-aastaselt Eestit külastavad miljonid turistid oleksid teadlikud kunstimaailmas toimuvast.

Eesti kunstiteru areng ja elujõulisus sõltub kohaliku kunstiteru lülitumisest rahvusvahelisse kunstitergu. Selle eelduseks on valdkonna elujõulisus koduturul, sest ükski välisgalerii või -mess ei tunne riigi vastu huvi enne, kui kohapeale on tekkinud nõudlus (turg). Eesti galeriivälja professionaliseerumine ning eesti kaasaegsele kunstile rahvusvahelise maine ehitamine kommertsfääris on alles algusjärgus. Valdkonna arengu eelduseks on rahvusvahelise profiiliga kommerts-galeriide või kunstivahendajate lisandumine järgnevatel aastatel.

Kunstivaldkonna käekäik sõltub riigi üldisest majandusolukorrast. Majanduskasvu aastatel hakkas ekspertide hinnangutel välja kujunema normaalne nüüdiskunsti hinnatase. Majanduslanguse ajal vähenesid olulisel määral kulutused (rahastamine, ostud) kunstile. 2011. aastal oli kunstiterg habras ja käitus ettevaatlikult ning olukorra taastumiseks kulub ekspertide hinnangutel veel aastaid.

Kunstialase kõrghariduse tase on Eestis hea, eesti tudengid liiguvad üha enam õppima välisülikoolidesse ja välistudengid toovad Eestisse oma kogemusi. Tekkimas on kunstnike rahvusvahelistumise uus laine. Välismaised õpi- ja töökogemused on väärtuslikud kunstnike enesearengule ja laiemalt eesti kunsti tutvustamisele maailmas. Seega on oluline hoida sidet välismaal tegutsevate eesti kunstnikega.

## 11.7. EKSPERDID JA ÜMARLAUD

Avaldame tänu töö valmimisele kaasa aidanud ekspertidele. Valdkonna töö on läbi arutatud 25. aprillil.

Nimi	Organisatsioon, ettevõte	Osalemine ümarlaual
Jaan Elken	Eesti Kunstnike Liit	✓
Anu Liivak	Eesti Kunstimuseum, Eesti Kultuurkapital	✓
Andres Tali	Eesti Kunstiakadeemia	
Elin Kard	Hobusepea ja Draakoni galerii, Eesti Kultuurkapital, Eesti Kunstiakadeemia	✓
Piia Ausmann	Haus Galerii	
Tiina Määrmann	Vaal Galerii	
Olga Temnikova	Temnikova & Kasela Galerii	
Katrin Amos	Galerii Kaks	✓
Rebeka Põldsam	Kaasaegse Kunsti Eesti Keskus	✓
Karin Laansoo	Eesti Kaasaegse Kunsti Arenduskeskus	
Kai Kiudsoo-Värv	Klaasikunstnike Ühendus	
Küllli Kõiv	Keraamikute Liit	✓
Riivo Anton	Innopolis Konsultatsioonid AS, kunstihuviline	
Kaido Ole	Maalikunstnik	
Tanel Veenre	Ehtekunstnik, Eesti Kunstiakadeemia	
Rait Siska	R_R OÜ	✓
Risto Tali	R_R OÜ	✓
EKI partneritest osalesid:		
Maria-Kristiina Soomre	Kultuuriministeerium	✓
Jorma Sarv	Kultuuriministeerium	
Eero Raun	Ettevõtluse Arendamise Sihtasutus	✓
EKI töögrupist osalesid:		
Triin Vahi	Eesti Konjunkturiinstituut	✓
Maris Viileberg	Eesti Konjunkturiinstituut	✓

## Kujutava kunsti, tarbekunsti ja fotokunsti tegevused Eesti majanduse tegevusalade klassifikaatori (EMTAK) järgi

### **47783 Meenete, kunstiesemete ja -tarvete jaemüük**

- meenete, käsitööesemete ja usuesemete jaemüük
- kunsti müüvate kommertsgaleriide tegevus

### **90031 Kunstialane loometegevus**

- vabakutseliste kunstnike, nt skulptorite, maalikunstnike, karikaturistide, graafikute jne tegevus
- vabakutseliste kirjanike (ilukirjandus, tehnikakirjandus jne) tegevus
- sõltumatute ajakirjanike tegevus
- kunstiteoste (maalid jne) restaureerimine

Siia ei kuulu:

kujukeste tootmine, v.a autorieksemplarid, vt 2370

orelite jm ajalooliste muusikariistade restaureerimine, vt 33191

kino- ja videofilmide tootmine, vt 5911, 59121

mööbli restaureerimine (v.a muuseumieksponaadid), vt 95241

### **74201 Fotograafia**

- *reklaam- ja tarbefotod:*

- dokumendi- ja portreefotod (nt passipildid, kooli- ja pulmapildid jne)
- reklaam- ja ärifotod (moe- ja tootefotod jne)
- aerofotod
- pulmapidude, koosolekute jm sündmuste jäädvustamine videolindile

- *filmitöötlus:*

- kliendi negatiivfilmide (k.a filmilindid) ilmutamine, fotode valmistamine ja suurendamine
- digitaalne pilditöötlus (digilaborid)
- kiirfotoärid (v.a fotokaupluses)
- slaidide raamimine
- fotokoopiad, fotode ennistamine või retušeerimine
- fotokaadrite ülekandmine muule meediale
- fotoreporterite tegevus
- dokumentide mikrofilmimine
- allveefotograafia
- meditsiini- või biofotograafia

Siia ei kuulu:

kino- ja telefilmide tootmisega (kino- ja teletööstus) seotud filmitöötlus, vt 59121

kartograafia jms ruumiandmetega seotud tegevused, vt 7112

müntkäitatavate (iseteenindavate) fotoautomaatide käitus, vt 96099



## Kujutava kunsti ja tarbekunsti galeriid ja kauplused 2011

Nr	Tegevusnimi	Ärinimi	Tegevuskoht
<b>Oksjonimajad ja vanema kunsti vahendajad</b>			
1	Balti Oksjon	OÜ Balti Oksjon	Tallinn
2	Haus Galerii ja ArtDepoo Galerii*	OÜ Haus Galerii	Tallinn
3	Kunstisalong Allee	OÜ Allee Kunstisalongi	Tallinn
4	Rios Art Galerii	OÜ Rios Art	Tallinn
5	Simson Galerii	OÜ Allee Kunstisalongi	Tallinn
6	US Art Gallery	OÜ US Art	Tallinn
7	Vaal Galerii*	OÜ Vaal Galerii	Tallinn
8	Vernissage Kunstiagentuur	OÜ Radeks Trade	Tallinn
9	E-Kunstisalong	OÜ E-Kunstisalong	Tartu
<b>Eesti vanema ja nüüdiskunsti müügi- ja näitusegaleriid</b>			
10	008 Galerii	OÜ Mel-Lea	Tallinn
11	Aatrium Galerii	...	Tallinn
12	Aedvilja Tänavaga Galerii	OÜ Aedvilja Tänavaga Galerii	Tallinn
13	Deco Galerii	OÜ Deco Galerii	Tallinn
14	Draakoni Galerii müügitegevus	OÜ Elu on kunst	Tallinn
15	Galerii Indigo	AS Indigo	Tallinn
16	Galerii YO	MTÜ Galerii YO	Tallinn
17	Maalisalong Conaletto	OÜ Conaletto	Tallinn
18	Mart Sanderi Maaligalerii	OÜ LiteRarity	Tallinn
19	Navitrolla Galerii	OÜ Lauringson	Tallinn
20	St. Lucas Gallery	OÜ St. Lucas Gallery	Tallinn
21	Tam Galerii	OÜ Lootsi Galerii	Tallinn
22	Temnikova & Kasela Galerii	OÜ Temnikova & Kasela Galerii	Tallinn
23	Artmoments	OÜ Artmoments	Tartu
24	Gildi Galerii	OÜ Esimene Samm	Tartu
25	LOOV Müügi- ja Kunstigalerii	OÜ Elele Manu	Tartu
26	Mikkeli Galerii	OÜ Mikkeli Keraamika	Tartu
27	Tuvikese Galerii	OÜ Tuvikene	Tartu
28	Trepigalerii	UÜ Kaleidoskoop	Tartu
29	Epp Maria Galerii	OÜ Kunstigalerii	Haapsalu
30	Galerii Central	MTÜ Galerii ja Tegevuskeskus Central	Haapsalu
31	Kuke Galerii	OÜ J.A.H.	Haapsalu
32	Renate Kunstisalong	...	Rakvere

Nr	Tegevusnimi	Ärinimi	Tegevuskoht
<b>Tarbekunsti galeriid</b>			
33	A-Galerii	OÜ Autoriehe	Tallinn
34	ARS Kunstikaubandus	OÜ ARS Kunstikaubandus	Tallinn
35	Asuurkeraamika	OÜ Asuurkeraamika	Tallinn
36	Bogapott	OÜ Kinaver	Tallinn
37	Galerii Kaks	OÜ Galerii Kaks	Tallinn
38	Gram Ehtekunsti Stúdio	MTÜ Mikrogild	Tallinn
39	Helina Tilga Galerii	OÜ Helina Tilk	Tallinn
40	Galerii PINK	MTÜ GaleriiPINK	Tallinn
41	Katariina Gild	MTÜ Katariina Gild	Tallinn
42	Koppel ja Keerdo Klaasikoda	OÜ Koppel & Keerdo klaasikoja	Tallinn
43	Kunstiaken	OÜ Penelope pood	Tallinn
44	Lühikese Jala ja Portaali galeriid	OÜ Lühikese Jala Galerii	Tallinn
45	Meistrite Hoovi Galerii	MTÜ Meistrite Hoov	Tallinn
46	Müürigalerii	OÜ Maire Valdma	Tallinn
47	Keraamikagalerii	OÜ Art Spell	Tartu
48	Antoniuse Gild	MTÜ Antoniuse Gild	Tartu
49	Vuhti Galerii	OÜ Vuhti Maja Galerii	Pärnu
50	Kunsti- ja käsitöökoda U-Stúdio	OÜ U-Stúdio	Läänemaa
51	Galerii K	OÜ Galerii K	Kuressaare
52	Megalerii	OÜ Koidud	Viljandi
53	Palamuse Klaasikoda	MTÜ Palamuse Klaasikoda	Jõgevamaa

\* Lisaks nüüdiskunsti näitusmüügid

Allikas: Ärireister, Internet

Mittetulunduslikud näituseasutused ja -saalid 2011<sup>24</sup>

Nr	Tegevusnimi	Tegevuskoht
1	Vabaduse galerii	Tallinn
2	Draakoni Galerii	Tallinn
3	Hobusepea galerii	Tallinn
4	HOP galerii	Tallinn
5	Graafikakoda	Tallinn
6	Tallinna Kunstihoone	Tallinn
7	Tallinna Kunstihoone Galerii	Tallinn
8	Tallinna Linnagalerii	Tallinn
9	Eesti Disaini galerii	Tallinn
10	Vene Kunstnike Ühenduse galerii	Tallinn
11	Disaini- ja Arhitektuurigalerii	Tallinn
12	EKA G	Tallinn
13	EKA Kuupmeetrigalerii	Tallinn
14	Galerii Raja	Tallinn
15	Tallinna Kunstigümnaasiumi galerii MÄSU	Tallinn
16	Kullo Galerii	Tallinn
17	Kullo Lastegalerii	Tallinn
18	Õpetajate Maja Galerii	Tallinn
19	Galeriid Eesti Rahvusraamatukogus	Tallinn
20	Galerii Eesti Lastekirjanduse Keskuses	Tallinn
21	Eesti Litograafiakeskuse galerii	Tallinn
22	Estonia Talveaed	Tallinn
23	Kultuurikeskus Lindakivi Galerii	Tallinn
24	Kultuurikeskus Kaja Galerii	Tallinn
25	Rahvakunstigalerii	Tallinn
26	Nõmme Galerii 2 näitusesaali: Nõmme jaamahoones ja Grand Hotellis	Tallinn
27	Eesti Panga Kuppelgalerii	Tallinn
28	Ungari Instituudi Galerii	Tallinn
29	Viimsi Püha Jaakobi kiriku galerii	Tallinn
30	Tallinna Jaani kirik	Tallinn
31	SEB galerii	Tallinn
32	Würth Kunstigalerii	Tallinn
33	Galerii Metropol	Tallinn
34	Viinistu kunstimuseumi galerii	Harjumaa
35	Raasiku rahvamaja	Harjumaa
36	Tartu Kunstimaja Galeriid	Tartu

<sup>24</sup> Nimekirjas on toodud (kunsti)institutsioonidele, ettevõtetele ja kohalikele omavalitsustele kuuluvad galeriid ja näitusesaalid.

Nr	Tegevusnimi	Tegevuskoht
37	Y Galerii	Tartu
38	Tartu Kõrgema Kunstikooli galerii Noorus	Tartu
39	Tartu Lastekunstikooli Galerii	Tartu
40	Tartu Ülikooli Raamatukogu näituse saal	Tartu
41	Tartu Linnaraamatukogu galerii	Tartu
42	Ferrodrum galerii	Tartu
43	Tampere Maja galerii	Tartu
44	Tartu Pildikoridor	Tartu
45	Luunja Kultuurimaja Sõbrad	Tartumaa
46	Pärnu Kunstihall	Pärnu
47	Pärnu Kunstnike Maja näitusesaal	Pärnu
48	Pärnu Linnagalerii	Pärnu
49	Endla Teatri galerii	Pärnu
50	Villa Artis galerii	Pärnu
51	Viljandi Linnagalerii	Viljandi
52	Viljandi Kunstisaal	Viljandi
53	Ugala teatri galerii	Viljandi
54	Kondase Keskus	Viljandi
55	Sakala keskus	Viljandi
56	Haapsalu Linnagalerii	Haapsalu
57	Haapsalu Kunstikooli Galerii	Haapsalu
58	Kuressaare Raegalerii	Kuressaare
59	Kuressaare Kultuurikeskus	Kuressaare
60	Kuressaare Linnateater	Kuressaare
61	Saaremaa Kunstistuudio	Kuressaare
62	Ajamaja galerii	Kuressaare
63	Põlva Kultuuri- ja Huvikeskus	Põlva
64	Põlva Maarja galerii	Põlva
65	Kesk-Eesti kunstigalerii pART	Jõgevamaa
66	Põltsamaa Kultuurikeskus	Põltsamaa
67	Jõhvi Linnagalerii	Jõhvi
68	Art Café	Rakvere
69	Rakvere Teatri Galerii	Rakvere
70	Rakvere Galerii	Rakvere
71	Võru Linnagalerii	Võru
72	Seto Ateljee-Galerii	Võrumaa
73	Türi Kultuurimaja galerii	Järvamaa
74	Walge Galerii (endine Kõhna Grete galerii)	Järvamaa
75	Paide Vallitorni galerii	Järvamaa
76	Kärdla Kultuurikeskuse galerii	Hiiumaa
77	Raplamaa Kaasaegse Kunsti Keskus	Raplamaa

## Fotograafia ettevõtete TOP 10 müügitulu alusel 2011

	Ettevõtte nimi	Müügitulu (tuh eurot)	Töötajate arv	Asukoht
1	AS Fotoluks	1 822,3	30	Tallinn
2	OÜ Pildikompanii	685,2	12	Tallinn
3	OÜ Anu Foto	300,0	15	Tartu
4	OÜ Fotosüsteemid	276,9	1	Tallinn
5	OÜ Grandolan	202,5	5	Tallinn
6	OÜ Reidell Group	176,2	5	Tallinn
7	AS Grün & Wald	164,7	9	Tallinn
8	OÜ Digifoto	160,5	5	Tallinn
9	OÜ V.E.K. Foto	123,0	4	Tallinn
10	OÜ Maksifoto	113,2	5	Viljandi
	<b>Kokku TOP 10</b>	<b>4 024,5</b>	<b>91</b>	
	<b>KOKKU</b>	<b>6 162,5</b>	<b>235</b>	
	TOP 10 osakaal, %	65	39	

Allikas: Äriregister, Statistikaamet, EKI arvutused

## Kunstiteoste eksport ja import päritoluriigi järgi 2007–2012 (tuh eurot)

	2007	2008	2009	2010	2011	2012
<b>KOKKU eksport</b>	<b>898,1</b>	<b>650,5</b>	<b>489,3</b>	<b>368,9</b>	<b>472,9</b>	<b>729,6</b>
Maalid, joonistused ning pastellmaalid	888,5	643,1	444,2	367,0	469,2	711,9
... Hiina	340,3	292,5	124,9	122,4	226,7	347,9
... Eesti	20,3	69,7	193,2	155,3	175,4	145,2
... Venemaa	158,5	148,6	82,9	79,3	56,6	183,7
Originaalskulptuurid ja -kujud	4,8	6,9	45,1	1,9	3,7	17,7
Originaalgravüürid, -estambid ja -litograafiad	4,8	0,5	-	-	-	-
<b>KOKKU import</b>	<b>415,5</b>	<b>394,8</b>	<b>178,5</b>	<b>229,4</b>	<b>299,3</b>	<b>291,3</b>
Maalid, joonistused ning pastellmaalid	407,5	391,1	172,4	211,1	273,4	290,8
... Hiina	341,1	254,1	103,1	136,6	139,1	235,8
... Venemaa	6,5	25,8	15,3	27,5	7,2	6,3
... Ameerika Ühendriigid	12,3	12,9	18,8	32,7	73,5	6,7
Originaalskulptuurid ja kujud	4,8	2,8	2,1	17,9	19,2	0,3
Originaalgravüürid, -estambid ja -litograafiad	3,2	0,9	4,0	0,4	6,7	0,2

Allikas: Statistikaamet

## Eesti kunstimuuseumid

### *Tallinn*

- Kumu Kunstimuuseum
- Kadrioru Kunstimuuseum
- Mikkel Muuseum
- Niguliste Muuseum
- Adamson-Ericu Muuseum
- Amandus Adamsoni Ateljeemuuseum
- Eesti Tarbekunsti- ja Disainimuuseum
- Eesti Arhitektuurimuuseum
- Eesti Kaasaegse Kunsti Muuseum MTÜ
- Nuku Muuseum
- Raevangla Fotomuuseum

### *Tartu*

- Tartu Kunstimuuseum
- Tartu Ülikooli Kunstimuuseum

### *Haapsalu*

- Evald Okase Muuseum MTÜ
- Iloni Imedemaa

### *Järva-Jaani*

- Kinomuuseum

### *Viljandi*

- Kondase Keskus

### *Viinistu*

- Muusa Kapriis MTÜ

### *Narva*

- Narva Kunstigalerii

### *Pärnu*

- Uue Kunsti Muuseum SA

## Kunstivaldkonna asutuste toetused 2007–2012 (tuh eurot)

	2007	2008	2009	2010	2011	2012
<b>KOKKU kunstivaldkonna asutused</b>	<b>5 517,9</b>	<b>6 024,9</b>	<b>5 977,7</b>	<b>5 462,4</b>	<b>5 993,4</b>	<b>6 308,5</b>
Kunstimuuseumi Ehitus SA / Muuseumiehituse SA*	856,4	1 116,2	1 314,1	478,3	354,1	360,6
Eesti Kunstimuuseum	3 540,1	3 695,2	3 556,2	3 971,9	4 620,3	4 594,9
Tartu Kunstimuuseum	333,0	353,0	336,2	327,2	327,9	302,4
Eesti Tarbekunsti- ja Disaini muuseum	279,6	296,0	281,5	273,2	261,0	263,0
Ennistuskoda Kanut	508,8	564,5	489,7	411,8	430,1	787,6

\* Eesti Kunstimuuseumi halduses olevate hoonete haldus- ja hoolduskulud. Eesti Kunstimuuseum valmis 2005. aastal, misjärel nimetati sihtasutus ümber Muuseumiehituse SA-ks ja muutusid ülesanded. Kumu ja teiste SA omandis olevate kinnisvaraobjektide haldamisele lisandus Lastekirjanduse Keskuse ja Teatrinukkude Muuseumi valmisehitamise korraldamine. Neist esimene renoveeriti 2008. aastal ja teine valmis 2010. aastal. Seega ei ole kõik kulud seotud kunstivaldkonnaga. Hetkel on sihtasutus likvideerimisel.

Allikas: Kultuuriministeerium